

Terminal IP sem fio

Parabéns, você acaba de adquirir um produto com a qualidade e segurança Intelbras.

O TIP 1001D é um telefone IP sem fio, com alta qualidade de áudio, compatível com o protocolo de comunicação SIP e projetado para ser uma solução em redes VoIP (Voz sobre IP).



Este equipamento não tem direito à proteção contra interferência prejudicial e não pode causar interferência em sistemas devidamente autorizados.

Este é um produto homologado pela Anatel, o número de homologação se encontra na etiqueta do produto, para consultas acesse o site: sistemas.anatel.gov.br/sch.

1. Proteção e segurança de dados

Tratamento de dados pessoais

- » Este sistema utiliza e processa dados pessoais como senhas, registro detalhado de chamadas, endereços de rede e registro dos dados de clientes, por exemplo.

2. Cuidados e segurança

Proteção e segurança de dados

- » Observar as leis locais relativas à proteção e uso de tais dados e as regulamentações que prevalecem no país.
- » O objetivo da legislação de proteção de dados é evitar infrações nos direitos individuais de privacidade baseadas no mau uso dos dados pessoais.
- » LGPD - Lei Geral de Proteção de Dados Pessoais: a Intelbras não acessa, transfere, capta, nem realiza qualquer outro tipo de tratamento de dados pessoais a partir deste produto.

Diretrizes que se aplicam aos funcionários da Intelbras

- » Os funcionários da Intelbras estão sujeitos a práticas de comércio seguro e confidencialidade de dados sob os termos dos procedimentos de trabalho da companhia.
- » É imperativo que as regras a seguir sejam observadas para assegurar que as provisões estatutárias relacionadas a serviços (sejam eles serviços internos ou administração e manutenção remotas) sejam estritamente seguidas. Isto preserva os interesses do cliente e oferece proteção pessoal adicional.

Diretrizes que controlam o tratamento de dados

- » Assegure que apenas pessoas autorizadas tenham acesso aos dados de clientes.
- » Usar as facilidades de atribuição de senhas, sem permitir qualquer exceção. Jamais informar senhas para pessoas não autorizadas.
- » Assegurar que nenhuma pessoa não autorizada tenha como processar (armazenar, alterar, transmitir, desabilitar ou apagar) ou usar dados de clientes.
- » Evitar que pessoas não autorizadas tenham acesso aos meios de dados, por exemplo, discos de backup ou impressões de protocolos.
- » Assegurar que os meios de dados que não são mais necessários sejam completamente destruídos e que documentos não sejam armazenados ou deixados em locais geralmente acessíveis.
- » O trabalho em conjunto com o cliente gera confiança.

Uso indevido do usuário e invasão de hackers

- » As senhas de acesso às informações do produto permitem o alcance e alteração de qualquer facilidade, como o acesso externo ao sistema da empresa para obtenção de dados e realizações de chamadas, portanto, é de suma importância que as senhas sejam disponibilizadas apenas àqueles que tenham autorização para uso, sob o risco de uso indevido.

- » O produto possui configurações de segurança que podem ser habilitadas, e que serão abordadas no manual do produto, todavia, é imprescindível que o usuário garanta a segurança da rede na qual o produto está instalado, haja vista que o fabricante não se responsabiliza pela invasão do produto via ataques de hackers e crackers.

3. Especificações técnicas

Interface Internet	10/100 BASE-T 1 x RJ45
Interface PC	10/100 BASE-T 1 x RJ45
Protocolo de sinalização	SIP 2.0 (UDP/TCP/TLS)
Codec	G.711A, G.726, G.729, G.722 (wideband)
Fonte de alimentação	Entrada 100 a 240 Vac / 50-60 Hz Saída 7 V, 500 mA
Potência de consumo máximo	1,5 W
Potência de consumo no POE (Classe 1)	0,44 ~ 3,84 W
Dimensões (L x A x P)	Base: 148 x 84 x 96 mm Fone: 50 x 154 x 34 mm
Temperatura de operação	0 °C a 45 °C
Bateria	2,4 Vdc – 600 mAh
Duração da bateria	Em repouso: 180 h Em conversação: 12h
Frequência de operação	1.910 a 1.920 MHz
Tempo de carga	Aproximadamente: 10 h

Obs.: » O TIP 1001D possui suporte a PoE, este atende à norma IEEE 802.3af em sua interface Internet.

- » O tempo de duração da bateria é estimado, e depende da intensidade do sinal de comunicação entre a base e o fone, das funcionalidades utilizadas e do tempo de vida útil da bateria, além de outros fatores.

Atenção: este aparelho utiliza a tecnologia VoIP (voz sobre IP) e a qualidade de seu funcionamento depende das condições de tráfego e priorização da rede à qual o produto está conectado. Em caso de anormalidades nas ligações estabelecidas, como problemas de áudio, verifique antes a situação da rede com o provedor VoIP.

Consulte seu provedor VoIP sobre qual codec (codificador/decodificador de voz) utilizar e sobre as configurações necessárias no terminal IP para uma melhor qualidade de voz.

Em casos de dúvida, consulte o manual completo do TIP 1001D disponível no site www.intelbras.com.br.

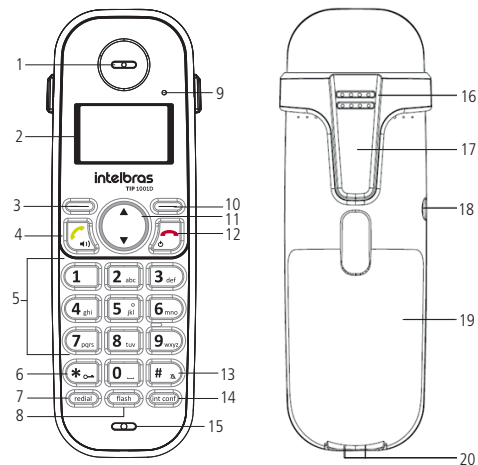
4. Produto

4.1. Visão frontal



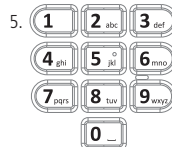
Visão frontal TIP 1001D

4.2. Fone



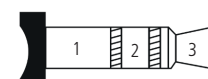
1. Recepção de áudio.
2. Display.
3.
 - » Ativa a função exibida no canto inferior esquerdo do display. EX.: em modo repouso acessa a agenda e durante a conversação, ativa a função mudo para que a pessoa do outro lado da linha não ouça.

4.
 - » Originar e atender chamadas.
 - » Ativa/desativa o viva-voz.



5.
 - » Utilizar para discar.
 - » Insere números e textos no modo de edição.
6.
 - » Insere o caractere (*) em modo repouso ou edição.
 - » Bloqueia/desbloqueia o teclado mantendo-a pressionada.
7.
 - » Exibe a lista de chamadas originadas em modo repouso.
 - » Insere uma pausa durante a discagem.
8.
 - » Utilizada no acesso aos serviços oferecidos pela companhia telefônica ou PABX.
9. LED em uso/em carga/chamadas não atendidas.
10.
 - » Ativa a função exibida no canto inferior direito do display. Ex.: acessa o menu principal e confirma a seleção de uma opção do menu.

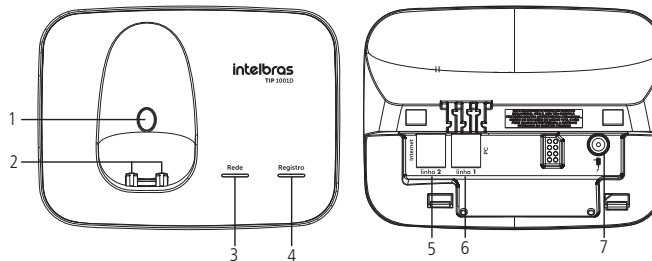
11.
 - » Utilizada para navegar nos menus, submenus e opções.
 - » Quando pressionada para cima:
 - » Exibe a lista de chamadas não atendidas em modo repouso.
 - » Aumenta o nível de áudio de recepção durante a conversação.
 - » Quando pressionada para baixo:
 - » Exibe a lista de chamadas atendidas em modo repouso.
 - » Diminui o nível de áudio de recepção durante a conversação.
12.
 - » Finaliza uma chamada em curso.
 - » Desliga a campainha durante uma chamada.
 - » Voltar ao modo repouso se estiver no menu.
 - » Se manter pressionada até exibida a mensagem desligar? E em seguida, pressionar sim, desligará o fone.
13.
 - » Em modo repouso ou edição insere o caractere #.
 - » Mantendo-a pressionada ativa/desativa o modo silencioso de campainha.
14.
 - » Iniciar uma conferência durante uma chamada em andamento.
15. Microfone.
16. Campainha/alto-falante.
17. Prendedor para cinto.
18. Entrada para fone de ouvido.



Identificação dos pinos

1. Comum
2. Recepção
3. Transmissão

4.3. Base



Visão frontal

Visão posterior

1. Tecla Page utilizada em três situações, dependendo do tempo de acionamento da tecla, os quais são:
 - » Localizar o fone, pressione menos de 3 segundos.
 - » Registrar o fone, pressione 3 segundos.
 - » Restaurar a configuração de fábrica, pressione acima de 10 segundos.
2. Contatos de carga de bateria;
3. LED para indicar status de rede;
4. LED para indicar status de registro VOIP;
5. Porta de conexão RJ45 para internet;

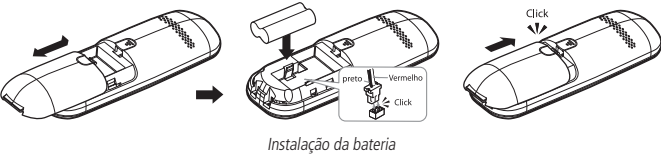
- Porta de conexão RJ45 para PC;
- Conexão para fonte de alimentação.

***Obs.:** em casos de dúvida, consulte o manual completo do TIP 1001D disponível no site www.intelbras.com.br.*

5. Instalação

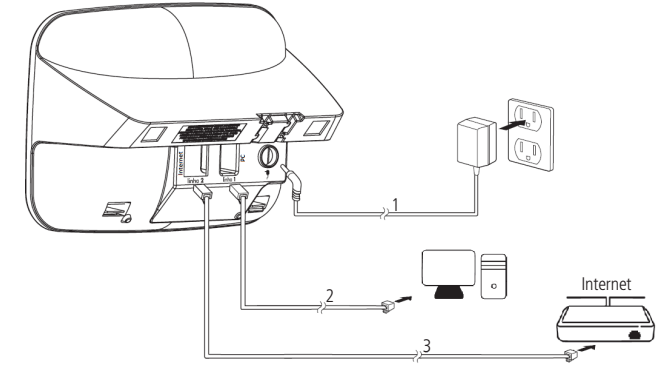
5.1. Bateria

- Retire a tampa do compartimento de bateria deslizando-a para baixo;
- Encaixe o conector da bateria no conector do fone;
- Encaixe a bateria no compartimento;
- Encaixe novamente a tampa no fone.



5.2. Base

Instale a base conforme a figura a seguir. Por motivos de segurança, utilize somente adaptadores de tensão Intelbras.



- Conecte a fonte de alimentação na entrada para fonte do TIP1001D.
- Conecte a porta PC (Linha 1) do TIP 1001D à placa de rede do seu PC. Através de um cabo Ethernet.
- Conecte a porta Internet (linha 2) do TIP 1001D ao seu equipamento de rede através de um cabo Ethernet.

6. Configurações

6.1. Configurações de fábrica

O produto vem de fábrica com as seguintes configurações:

- » **Interface internet:** cliente DHCP (recebe IP da rede).
- » **Interface PC:** modo bridge.
- » **Login para conexão:** admin.
- » **Senha para configuração web e via menu:** admin.

6.2. Registro do portátil na base

Para registrar o portátil na base basta seguir os passos abaixo:

- » Pressione *Menu*;
- » Mediante o cursor de navegação selecione a opção *Avançadas*;
- » Registro base;
- » Pressione o botão *PAGE* na base por 3 segundos e aguarde até que seu registro seja concluído.

6.3. Acesso a rede

- » **DHCP:** o telefone receberá um endereço IP, máscara de rede e gateway fornecidos automaticamente por um servidor DHCP, dispensando a necessidade de configura-lo manualmente. Caso o telefone não receba as configurações de rede, verifique se o telefone está configurado como DHCP.
- » **IP estático:** o endereço IP, máscara de rede e gateway serão configurados manualmente pelo usuário ou administrador de rede.

6.4. Verificar IP via portátil

O produto vem configurado de fábrica com o DHCP habilitado, ou seja, irá receber o IP do servidor DHCP da rede.

- Pressione a tecla *Menu*;
- Mediante o cursor de navegação selecione a opção *VoIP*;
- Status gerais;
- Selecione entre IPv4/IPv6, e aguarde até que o IP seja apresentado no display.

6.5. Registrar conta VoIP via portátil

Para configurar os parâmetros adequadamente, verifique os dados com o administrador da rede ou com a sua operadora VoIP. Após isso, siga os passos abaixo:

- Pressione a tecla menu;
- Mediante o cursor de navegação selecione a opção *VoIP*;
- Conta VoIP;
- Digite a senha: admin
- Sim;
- Nome de identificação;
- Nome de registro;
- Usuário;
- Senha;
- Endereço servidor, e aguarde até que sua programação seja aceita.

***Obs.:** em casos de dúvida, consulte o manual completo do TIP 1001D disponível no site www.intelbras.com.br.*

6.6. Padrão de sinalização dos LEDs

O terminal IP TIP 1001D possui 3 teclas com LEDs de sinalização:

- » Tecla *Page*.
- » LED Rede.
- » LED Registro.

LED	Função	Status	Descrição
Page	Indicador status do localizador e registro do fone junto a base.	Acesso	O TIP1001D está em processo de localização do fone.
		Piscando rapidamente	O TIP1001D está em processo de registro com o fone.
Rede	Indicador de funcionamento da interface internet.	Apagado	O TIP1001D está operando corretamente, está com o cabo conectado e adquiriu endereço IP.
		Piscando	Indica que o cabo de rede não Está conectado ou não foi possível adquirir endereço IP.
		Aceso	O TIP 1001D está em processo de provisionamento.
Registro	Indica o status de registro da conta VoIP	Apagado	O TIP1001D está operando corretamente com a conta VoIP registrada.
		Piscando	O TIP1001D não está com a conta VoIP registrada ou está em processo de inicialização.
		Aceso	O TIP1001D está em processo de provisionamento.

6.7. Restauração para configuração de fábrica

Para retornar às configurações de fábrica, você pode seguir um dos seguintes procedimentos:

Via interface web

- Abra a página de configuração através do IP do TIP1001D;
- No menu lateral, clique em *Restaurar* e em seguida *Configuração de Fábrica*;
- Na página de restauração para o padrão de fábrica, clique em *Restaurar*;
- Um pop-up deverá aparecer perguntando se você tem certeza que deseja restaurar as configurações para o padrão de fábrica. Clique em *OK*;
- Para aplicar as novas configurações, reinicie a base clicando em *Reiniciar* no menu lateral.

***Obs.:** caso tenha dúvida para acessar a interface WEB, consulte o IP do terminal no item 6.4. Verificar IP via portátil.*

Via tecla *Page*

- Pressione a tecla *Page* por 10 segundos;
- Os três LEDs do produto irão acender;
- Após alguns segundos, o TIP1001D irá reiniciar.

Termo de garantia

Fica expresso que esta garantia contratual é conferida mediante as seguintes condições:

Nome do cliente:	
Assinatura do cliente:	
Nº da nota fiscal:	
Data da compra:	
Modelo:	Nº de série:
Revendedor:	

- Todas as partes, peças e componentes do produto são garantidos contra eventuais vícios de fabricação, que porventura venham a apresentar, pelo prazo de 1 (um) ano – sendo este de 90 (noventa) dias de garantia legal e 9 (nove) meses de garantia contratual –, contado a partir da data da compra do produto pelo Senhor Consumidor, conforme consta na nota fiscal de compra do produto, que é parte integrante deste Termo em todo o território nacional. Esta garantia contratual compreende a troca gratuita de partes, peças e componentes que apresentarem vício de fabricação, incluindo as despesas com a mão de obra utilizada nesse reparo. Caso não seja constatado vício de fabricação, e sim vício(s) proveniente(s) de uso inadequado, o Senhor Consumidor arcará com essas despesas.

- A instalação do produto deve ser feita de acordo com o Manual do Produto e/ou Guia de Instalação. Caso seu produto necessite a instalação e configuração por um técnico capacitado, procure um profissional idôneo e especializado, sendo que os custos desses serviços não estão inclusos no valor do produto.
- Constatado o vício, o Senhor Consumidor deverá imediatamente comunicar-se com o Serviço Autorizado mais próximo que conste na relação oferecida pelo fabricante – somente estes estão autorizados a examinar e sanar o defeito durante o prazo de garantia aqui previsto. Se isso não for respeitado, esta garantia perderá sua validade, pois estará caracterizada a violação do produto.
- Na eventualidade de o Senhor Consumidor solicitar atendimento domiciliar, deverá encaminhar-se ao Serviço Autorizado mais próximo para consulta da taxa de visita técnica. Caso seja constatada a necessidade da retirada do produto, as despesas decorrentes, como as de transporte e segurança de ida e volta do produto, ficam sob a responsabilidade do Senhor Consumidor.
- A garantia perderá totalmente sua validade na ocorrência de quaisquer das hipóteses a seguir: a) se o vício não for de fabricação, mas sim causado pelo Senhor Consumidor ou por terceiros estranhos ao fabricante; b) se os danos ao produto forem oriundos de acidentes, sinistros, agentes da natureza (raios, inundações, desabamentos, etc.), umidade, tensão na rede elétrica (sobretensão provocada por acidentes ou flutuações excessivas na rede), instalação/uso em desacordo com o manual do usuário ou decorrentes do desgaste natural das partes, peças e componentes; c) se o produto tiver sofrido influência de natureza química, eletromagnética, elétrica ou animal (insetos, etc.); d) se o número de série do produto tiver sido adulterado ou rasurado; e) se o aparelho tiver sido violado.
- Esta garantia não cobre perda de dados, portanto, recomenda-se, se for o caso do produto, que o Consumidor faça uma cópia de segurança regularmente dos dados que constam no produto.
- A Intelbras não se responsabiliza pela instalação deste produto, e também por eventuais tentativas de fraudes e/ou sabotagens em seus produtos. Mantenha as atualizações do software e aplicativos utilizados em dia, se for o caso, assim como as proteções de rede necessárias para proteção contra invasões (hackers). O equipamento é garantido contra vícios dentro das suas condições normais de uso, sendo importante que se tenha ciência de que, por ser um equipamento eletrônico, não está livre de fraudes e burlas que possam interferir no seu correto funcionamento.
- Após sua vida útil, o produto deve ser entregue a uma assistência técnica autorizada da Intelbras ou realizar diretamente a destinação final ambientalmente adequada evitando impactos ambientais e a saúde. Caso prefira, a pilha/bateria assim como demais eletrônicos da marca Intelbras sem uso, pode ser descartado em qualquer ponto de coleta da Green Eletron (gestora de resíduos eletroeletrônicos a qual somos associados). Em caso de dúvida sobre o processo de logística reversa, entre em contato conosco pelos telefones (48) 2106-0006 ou 0800 704 2767 (de segunda a sexta-feira das 08 às 20h e aos sábados das 08 às 18h) ou através do e-mail suporte@intelbras.com.br.

Sendo estas as condições deste Termo de Garantia complementar, a Intelbras S/A se reserva o direito de alterar as características gerais, técnicas e estéticas de seus produtos sem aviso prévio.

Todas as imagens deste manual são ilustrativas.

Produto beneficiado pela Legislação de Informática.

intelbras



Suporte a clientes: ☎ (48) 2106 0006

Fórum: forum.intelbras.com.br

Suporte via chat: chat.intelbras.com.br

Suporte via e-mail: suporte@intelbras.com.br

SAC: 0800 7042767

Onde comprar? Quem instala?: 0800 7245115

Produzido por: Intelbras S/A – Indústria de Telecomunicação Eletrônica Brasileira
Rodovia SC 281, km 4,5 – Sertão do Marum – São José/SC – 88122-001
CNPJ 82.901.000/0014-41 – www.intelbras.com.br