



Guia do usuário

**iS3**



# intelbras

## iS3

### **Sensor de abertura sem fio**

Parabéns, você acaba de adquirir um produto com a qualidade e segurança Intelbras.

O sensor de abertura sem fio iS3 foi desenvolvido para uso exclusivo em conjunto com a câmera iC7RF. Ele é ideal para proteger acessos a ambientes, sendo indicado para sua casa ou seu negócio. Sua instalação pode ser feita em portas e janelas, podendo ser utilizado também em outros cenários, desde que dentro das especificações técnicas.



[youtube.com/intelbrasbr](https://youtube.com/intelbrasbr)



Linha  
**mibo**

[intelbras.com.br/mibo](https://intelbras.com.br/mibo)

## Cuidados e segurança

---

- » Siga todas as instruções do guia para a montagem e instalação do produto.
- » Certifique-se de que o local de instalação seja estável e que não esteja sujeito a tremulações, pois a queda pode danificar o produto.
- » Para sua segurança realize o teste do produto e dos sistemas regularmente. Isso é necessário para verificar o nível da bateria, por exemplo, ou se as mudanças nas condições ambientais causaram alguma interferência no produto. Tome todas as precauções necessárias para a segurança e proteção de sua propriedade.
- » O iS3 foi desenvolvido para funcionar exclusivamente em conjunto com a câmera iC7RF, em ambientes internos livres de fenômenos naturais (chuva, granizo, etc.).



Este produto possui uma bateria interna. Após sua vida útil, as baterias devem ser entregues a uma assistência técnica autorizada da Intelbras ou entre em contato com a gente através do telefone 0800 704 2767 para mais informações sobre o descarte da bateria.

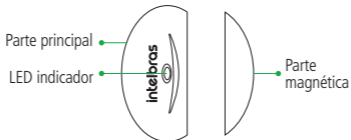
---

# Índice

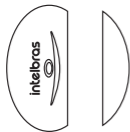
1. Produto	6
2. Instalação da bateria	7
3. Adicionando o sensor a sua câmera	8
4. Fixação	10
5. Especificações técnicas	12
Termo de garantia	13

# 1. Produto

O funcionamento do sensor de abertura sem fio iS3 é baseado no magnetismo, sendo assim, sempre que a distância entre as partes principal e magnética do sensor excederem 3 centímetros, será transmitida uma informação para sua câmera iC7RF.



Parte principal	É a parte do sensor em que fica o circuito, a bateria e o LED indicador de status. Recomenda-se que fique na parte fixa da instalação por ser a parte mais pesada do produto.
Indicador LED	Pisca sempre que o sensor é acionado e pisca 5 vezes para indicar que a bateria do sensor está baixa.
Parte secundária	Ímã responsável pelo fechamento do circuito do sensor.



1 sensor de abertura sem fio iS3



1 fita dupla face para fixação



1 guia do usuário

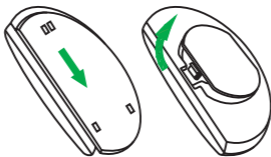
*Conteúdo da embalagem*

## 2. Instalação da bateria

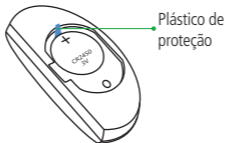
O sensor de abertura iS3 vem com uma película protetora para a bateria. É necessário retirar essa película para que ele passe a funcionar.

Para isso, deslize a base destacável para removê-la, em seguida, abra a tampa do compartimento da bateria.

1. Remova o suporte do sensor e a tampa posterior, conforme figuras a seguir:



2. Remova o plástico de proteção e monte novamente o sensor;

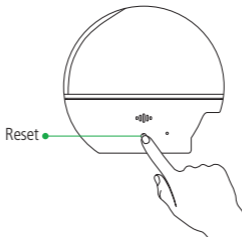


## 3. Adicionando o sensor a sua câmera

---

Com sua câmera iC7RF ligada, siga os procedimentos para adição do sensor à câmera via radiofrequência.

1. Pressione o botão *Reset* da sua câmera por aproximadamente dois segundos e solte, a mensagem de voz "adicione dispositivos" será emitida, indicando que a câmera está em modo de adição de dispositivos;





2. Com seu sensor próximo à câmera, separe as duas partes, como indicado na imagem;

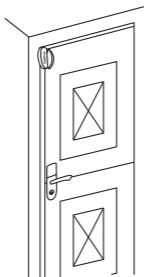


- » Uma nova mensagem será emitida, informando que a adição do dispositivo foi concluída com sucesso;
3. Ao fim da adição de seus dispositivos, pressione novamente o botão *Reset* por aproximadamente dois segundos. Ao soltar o botão a câmera deve emitir a mensagem de voz: *"Encerrando a adição de dispositivos"*.

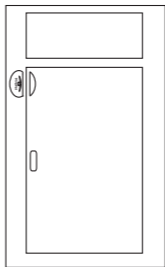
## 4. Fixação

---

1. Você pode fixar o sensor em portas, janelas ou em outros cenários, desde que dentro das especificações técnicas do produto. Na imagem a seguir mostramos exemplos de fixação em porta e janela;



Porta



Janela

2. Certifique-se de que na hora da fixação a porta ou janela esteja fechada e que a distância entre as duas partes do sensor seja a menor possível (até 2,5 cm);

3. Para a fixação do sensor cole a fita dupla face nas bases destacáveis, encontradas nas duas partes posteriores dele, fixe as bases no local escolhido certificando-se de que a distância entre as duas partes seja a menor possível (até 2,5 cm), como mostra a imagem a seguir:



Recomendamos que você instale a parte principal do sensor em uma área fixa (como na moldura da porta/janela), evitando que ele caia quando a porta ou a janela for aberta.

**Obs.:** » Quando a bateria estiver se esgotando, um aviso será enviado para sua conta Mibo para lembrá-lo de trocá-la.

» O sensor de abertura iS3 foi desenvolvido para funcionar exclusivamente com a câmera de segurança iC7RF.

## 5. Especificações técnicas

Frequência de operação	433,92 MHz
Alcance RF	80 metros sem barreiras
Alimentação	3 Vdc, CR 2450
Temperatura de operação	-10 °C a 50 °C umidade 10%~90%
Corrente de operação	Repouso: 20 $\mu$ A Máximo: 40 mA
Antijamming	Imunidade contra interferências de sinais mal-intencionados
Alarme de bateria baixa	Sim, notificação através do aplicativo Intelbras Mibo
Dimensões (L x A x P)	71,9 x 50 x 18,5 mm
Peso	30 g



**Atenção:** este equipamento não tem direito à proteção contra interferência prejudicial e não pode causar interferência em sistemas devidamente autorizados.

# Termo de garantia

---

Fica expresso que esta garantia contratual é conferida mediante as seguintes condições:

---

Nome do cliente:

Assinatura do cliente:

Nº da nota fiscal:

Data da compra:

Modelo:

Nº de série:

Revendedor:

---

1. Todas as partes, peças e componentes do produto são garantidos contra eventuais vícios de fabricação, que porventura venham a apresentar, pelo prazo de 1 (um) ano – sendo este de 90 (noventa) dias de garantia legal e 9 (nove) meses de garantia contratual –, contado a partir da data da compra do produto pelo Senhor Consumidor, conforme consta na nota fiscal de compra do produto, que é parte integrante deste Termo em todo o território nacional. Esta garantia contratual compreende a troca expressa de produtos que apresentarem vício de fabricação. Caso não seja constatado vício de fabricação, e sim vício(s) proveniente(s) de uso inadequado, o Senhor Consumidor arcará com essas despesas.
2. A instalação do produto deve ser feita de acordo com o Manual do Produto e/ou Guia de Instalação. Caso seu produto necessite a instalação e configuração por um técnico capacitado, procure um profissional idôneo e especializado, sendo que os custos desses serviços não estão incluídos no valor do produto.
3. Constatado o vício, o Senhor Consumidor deverá imediatamente comunicar-se com o Serviço Autorizado mais próximo que conste na relação oferecida pelo fabricante – somente estes estão autorizados a examinar e sanar o defeito durante o prazo de garantia aqui previsto. Se isso não for respeitado, esta garantia perderá sua validade, pois estará caracterizada a violação do produto.

4. Na eventualidade de o Senhor Consumidor solicitar atendimento domiciliar, deverá encaminhar-se ao Serviço Autorizado mais próximo para consulta da taxa de visita técnica. Caso seja constatada a necessidade da retirada do produto, as despesas decorrentes, como as de transporte e segurança de ida e volta do produto, ficam sob a responsabilidade do Senhor Consumidor.
5. A garantia perderá totalmente sua validade na ocorrência de quaisquer das hipóteses a seguir: a) se o vício não for de fabricação, mas sim causado pelo Senhor Consumidor ou por terceiros estranhos ao fabricante; b) se os danos ao produto forem oriundos de acidentes, sinistros, agentes da natureza (raios, inundações, desabamentos, etc.), umidade, tensão na rede elétrica (sobretensão provocada por acidentes ou flutuações excessivas na rede), instalação/uso em desacordo com o guia do usuário ou decorrentes do desgaste natural das partes, peças e componentes; c) se o produto tiver sofrido influência de natureza química, eletromagnética, elétrica ou animal (insetos, etc.); d) se o número de série do produto tiver sido adulterado ou rasurado; e) se o aparelho tiver sido violado.
6. Esta garantia não cobre perda de dados, portanto, recomenda-se, se for o caso do produto, que o Consumidor faça uma cópia de segurança regularmente dos dados que constam no produto.
7. A Intelbras não se responsabiliza pela instalação deste produto, e também por eventuais tentativas de fraudes e/ou sabotagens em seus produtos. Mantenha as atualizações do software e aplicativos utilizados em dia, se for o caso, assim como as proteções de rede necessárias para proteção contra invasões (hackers). O equipamento é garantido contra vícios dentro das suas condições normais de uso, sendo importante que se tenha ciência de que, por ser um equipamento eletrônico, não está livre de fraudes e burlas que possam interferir no seu correto funcionamento.

Sendo estas as condições deste Termo de Garantia complementar, a Intelbras S/A se reserva o direito de alterar as características gerais, técnicas e estéticas de seus produtos sem aviso prévio.

O processo de fabricação deste produto não é coberto pelos requisitos da ISO 14001.

Todas as imagens deste guia são ilustrativas.



# intelbras

---



*fale com a gente*

**Suporte a clientes:** (48) 2106 0006

**Fórum:** [forum.intelbras.com.br](http://forum.intelbras.com.br)

**Suporte via chat:** [intelbras.com.br/suporte-tecnico](http://intelbras.com.br/suporte-tecnico)

**Suporte via e-mail:** [suporte@intelbras.com.br](mailto:suporte@intelbras.com.br)

**SAC:** 0800 7042767

**Onde comprar? Quem instala?:** 0800 7245115

Importado no Brasil por: Intelbras S/A – Indústria de Telecomunicação Eletrônica Brasileira  
Rodovia SC 281, km 4,5 – Sertão do Maruim – São José/SC – 88122-001  
CNPJ 82.901.000/0014-41 – [www.intelbras.com.br](http://www.intelbras.com.br)

01.18  
Origem: China