

Fechadura digital

Parabéns, você acaba de adquirir um produto com a qualidade e segurança Intelbras.

A fechadura digital MFR 1001 é utilizada para controle de acesso de residências, apartamentos e escritórios. Um modelo de sobrepor, que possui senha e aplicativo como métodos de abertura. Sua instalação é fácil e a alimentação da fechadura é feita por 4 pilhas alcalinas AA. O teclado é iluminado, você consegue operar a fechadura mesmo se o ambiente estiver escuro. Não se preocupe com a carga das pilhas, a fechadura sinaliza quando você deve trocar. Mesmo esgotando a carga das pilhas é possível acessar a fechadura utilizando uma bateria de 9 V. Você nunca ficará pelo lado de fora. Tudo isso com um excelente acabamento!

Antes de usar (ou montar) o produto, leia cuidadosamente as instruções de uso e as informações sobre as características elétricas do produto.

Este manual foi desenvolvido para auxiliar na configuração inicial do produto. Para mais informações sobre o produto, acesse o manual completo da MFR 1001 através da leitura do QR code abaixo:



1. Cuidados e segurança



Para a limpeza use somente uma flanela ou pano de microfibra seco. Não use limpadores ou solventes, exemplo álcool, pois podem causar danos à carcaça e infiltrar-se no aparelho, causando dano permanente.



Produto próprio para instalação em ambientes internos. Não exponha o aparelho ao sol, à chuva ou à umidade. Caso isso aconteça, remova as pilhas e leve o aparelho imediatamente a uma assistência técnica autorizada.



Nunca abra a sua fechadura, troque ou substitua peças, exceto as pilhas.



Este produto possui uma pilha/bateria interna. Após sua vida útil, as pilhas/baterias devem ser entregues a uma assistência técnica autorizada da Intelbras ou realizar diretamente a destinação final ambientalmente adequada evitando impactos ambientais e a saúde. Caso prefira, a pilha/bateria assim como demais eletrônicos da marca Intelbras sem uso, pode ser descartado em qualquer ponto de coleta da Green Eletron (gestora de resíduos eletroeletrônicos a qual somos associados). Em caso de dúvida sobre o processo de logística reversa, entre em contato conosco pelos telefones (48) 2106-0006 ou 0800 704 2767 (de segunda a sexta-feira das 08 às 20h e aos sábados das 08 às 18h) ou através do e-mail suporte@intelbras.com.br.



Use sempre pilhas alcalinas. Quando a fechadura sinalizar pilha fraca, troque todas as quatro por pilhas novas.



Para efeito de segurança, troque regularmente sua senha e não utilize senhas sequenciais. **ATENÇÃO:** este produto vem com uma senha padrão de fábrica. Para sua segurança é imprescindível que você a troque assim que instalar o produto e questione seu técnico quanto as senhas configuradas, quais usuários que possuem acesso e os métodos de recuperação.



LGPD - Lei Geral de Proteção de Dados Pessoais: a Intelbras não acessa, transfere, capta, nem realiza qualquer outro tipo de tratamento de dados pessoais a partir deste produto.



Este equipamento não tem direito à proteção contra interferência prejudicial e não pode causar interferência em sistemas devidamente autorizados. Este é um produto homologado pela Anatel, o número de homologação se encontra na etiqueta do produto, para consultas acesse o site: <https://www.gov.br/anatel/pt-br>.

Atenção: danos causados pelo não cumprimento das recomendações de instalação ou uso inadequado do produto não são cobertos pela garantia. Verifique o certificado de garantia do produto.

2. Especificações técnicas

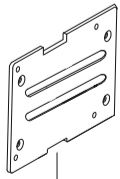
Tensão de alimentação	6 Vdc (4 pilhas alcalinas AA)
Tensão de alimentação de emergência	9 Vdc (1 bateria alcalina)
Temperatura de operação	-10 a 55 °C
Tipo de identificação	Senha numérica
Capacidade máxima de senhas	100 senhas
Autonomia das pilhas	1 ano para 10 acessos diários
Espessura da porta	25 a 50 mm
Dimensões da unidade externa (C x L x A)	72 x 178 x 18 mm
Dimensões da unidade interna (C x L x A)	166,3 x 89 x 38,6 mm
Resistência ao impacto	300 kgf
Material	Alumínio, Zinco, ABS
Umidade	0 a 95% sem condensação

Atenção: a bateria alcalina 9 Vdc não acompanha o produto.

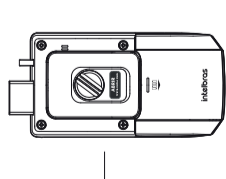
3. Composição do produto



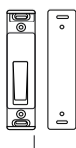
1× unidade externa da fechadura



1× chapa de fixação



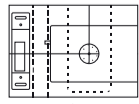
1× unidade interna da fechadura



1× suporte da lingueta com 3x calços



4× pilhas alcalinas AA



1× gabarito de furação

- Parafusos
- A** 4 parafusos Phillips chata ST FH 4 × 20 mm
 - B** 2 parafusos Phillips panela M5 × 20 mm
 - C** 2 parafusos Phillips panela M5 × 35 mm
 - D** 4 parafusos Phillips panela M4 × 33 mm¹
 - E** 4 parafusos Phillips chata M4 × 25 mm
 - F** 4 parafusos Phillips chata ST FH 3,5 × 38 mm (pretos)
 - G** 2 parafusos Phillips chata M5 × 30 mm²

¹ 2 destes parafusos já vem fixados junto à unidade interna.

² Estes parafusos já vem fixados junto à unidade externa.

Obs.: o kit fixação deste produto possui alguns itens excedentes devido aos diversos cenários de instalação. Após a instalação da sua fechadura, descarte-os apropriadamente.

Importante: as pilhas que acompanham o produto não são recarregáveis. Ao sinal de baixa carga das pilhas, substitua-as por 4 pilhas novas e descarte apropriadamente as pilhas gastas.

4. Cenários de instalação

A fechadura digital MFR 1001 pode ser instalada em portas com sentido de abertura para esquerda ou direita, para dentro ou para fora. Posicione-se dentro do ambiente e verifique seu cenário de acordo com a ilustração a seguir.

Atenção: a MFR 1001 não é apropriada para ambientes externos. Certifique-se de instalar sua fechadura num ambiente interno, protegido do sol e da chuva.



Importante: evite instalar a fechadura próxima às extremidades superior e inferior da porta a fim de evitar o efeito alavanca ou dificultar seu pleno manuseio. Este produto não substitui a maçaneta da sua porta. Siga as instruções a seguir de acordo com o seu cenário de instalação.

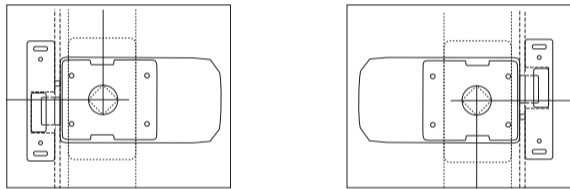
5. Instalação

Dica: verifique atentamente o diagrama explodido da fechadura no gabarito de furação.

Para efetuar as furações necessárias e instalar o equipamento corretamente, siga o procedimento de acordo com o seu cenário de instalação.

5.1. Portas que abrem para dentro

- Inicie pelo lado interno da porta. Posicione o gabarito de furação sobre a porta na altura desejada. Recomenda-se instalar o produto acima da maçaneta/puxador;

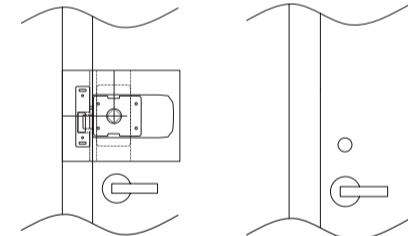


Abertura para dentro Lado esquerdo

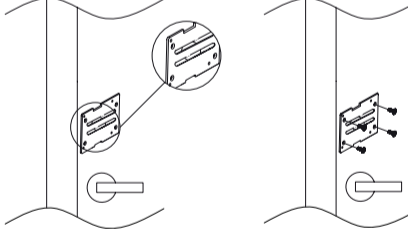
ou

Abertura para dentro Lado direito

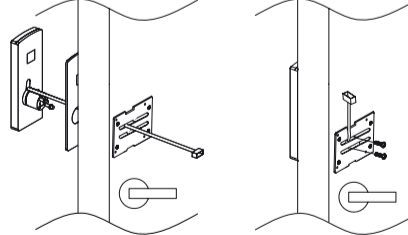
- Utilizando o gabarito de instalação, marque e faça o furo de 32 mm utilizando uma serra-copo;



- Ainda no lado interno da porta, posicione a chapa de fixação sobre o furo, conforme a imagem a seguir. Utilize 4 parafusos A (M4 × 20 mm) para parafusar a chapa de fixação;

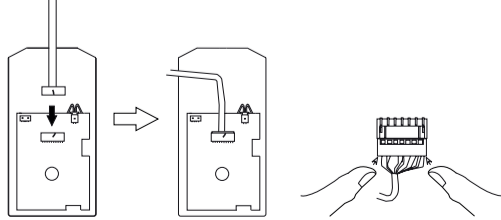


- Passo o cabo da unidade externa pela chapa de fixação. Para portas com espessura de 25 a 40 mm, parafuse a unidade externa utilizando dois parafusos B (M5 × 20 mm). Para portas com espessura de 41 a 50 mm, parafuse a unidade externa utilizando dois parafusos C (M5 × 35 mm);

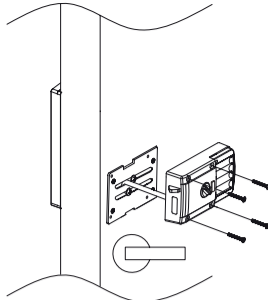


Importante: para portas com espessura inferior a 35 mm, remova os parafusos G (M5 × 30 mm) que acompanham a unidade externa.

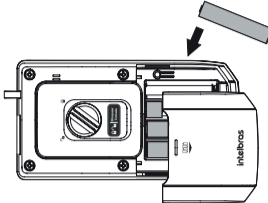
- Encaixe o conector da unidade externa na unidade interna. Há apenas uma posição de encaixe, indicada por uma marcação em ambos os conectores. Após encaixar, pressione o conector do cabo com os dois polegares. Dessa forma, você garante o correto encaixe entre os conectores;



- Utilizando quatro parafusos D (M4 × 33 mm), parafuse a unidade interna na chapa de fixação;



- Insera as pilhas no compartimento de pilhas. Feche o compartimento com a tampa;

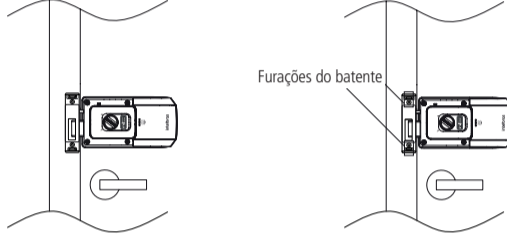


- Pressione o botão de fechamento/abertura ou gire a manopla para projetar a lingueta;



Pressione o botão de fechamento/abertura ou Gire a manopla

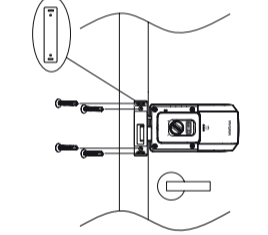
- Utilizando a lingueta como referência, feche a porta e posicione o batente, conforme a imagem a seguir. Marque os quatro furos presentes no batente;



Importante: certifique-se que o batente está posicionado de maneira a acionar o sensor de fechamento.

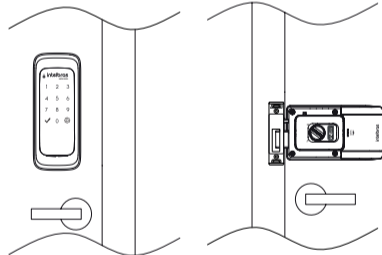
- Faça as furações e parafuse o batente. Utilize quatro parafusos E (M4 × 25 mm);

Obs.: caso haja desnível provocado pela vista/guarnição do batente, utilize os calços para ajustar a altura do batente. Os calços são instalados entre o batente e a vista/guarnição. Dessa forma, ao parafusar o batente, os calços também serão fixados. Ao utilizar calços, utilize os 4 parafusos F (3,5 × 38 mm).

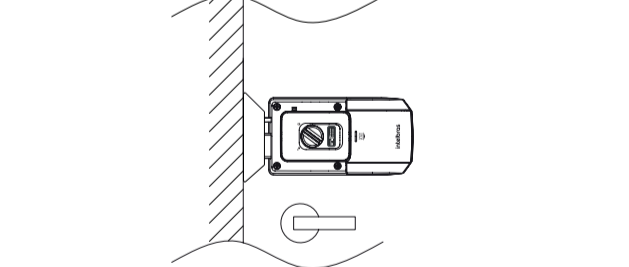


Importante: a MFR 1001 é apropriada para cenários onde o desnível entre a porta e a vista/guarnição é de no máximo 18 mm (considerando abertura da porta para dentro). Caso o desnível for maior que 18 mm, será necessário o rebaixamento da vista/guarnição.

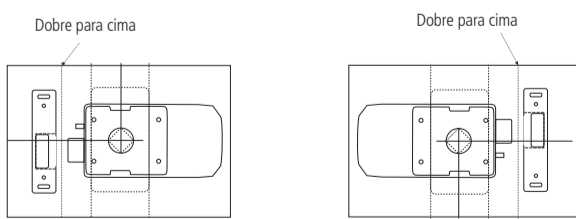
- MFR 1001 instalada:



5.2. Portas que abrem para fora



- Inicie pelo lado interno da porta. Localize o gabarito e dobre para cima sobre a indicação pontilhada. Posicione o gabarito de furação sobre a porta na altura desejada. Recomenda-se instalar o produto acima da maçaneta/puxador;

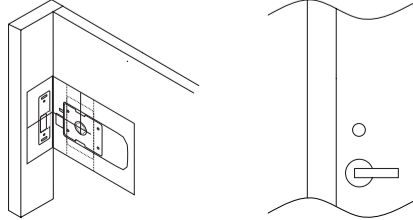


Abertura para fora Lado esquerdo

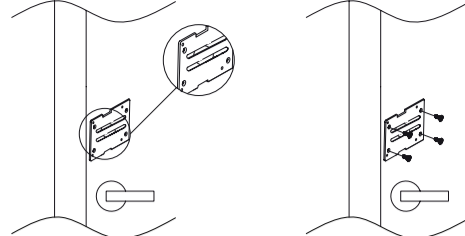
ou

Abertura para fora Lado direito

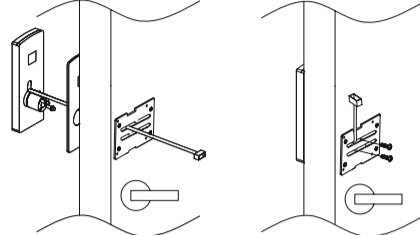
- Utilizando o gabarito de instalação, marque os 4 furos do batente para fixação posterior. Logo após, marque e faça o furo de 32 mm utilizando uma serra-copo;



- Posicione a chapa de fixação sobre o furo, conforme a imagem a seguir. Utilize 4 parafusos A (M4 × 20 mm) para fixar a chapa;

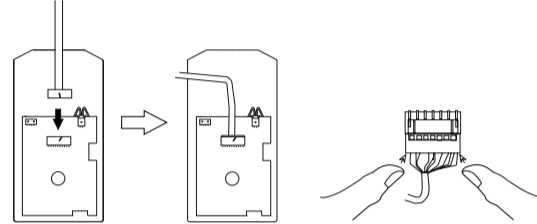


- Passo o cabo da unidade externa pela chapa de fixação. Para portas com espessura de 25 a 40 mm parafuse a unidade externa utilizando dois parafusos B (M5 × 20 mm). Para portas para portas com espessura de 41 a 50 mm parafuse a unidade externa utilizando dois parafusos C (M5 × 35 mm);

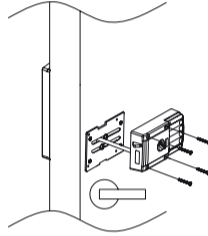


Importante: para portas com espessura inferior a 35 mm, remova os parafusos G (M5 × 30 mm) que acompanham a unidade externa.

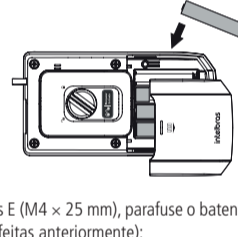
- Encaixe o conector da unidade externa na unidade interna. Há apenas uma posição de encaixe indicada por uma marcação em ambos os conectores. Após encaixar, pressione o conector do cabo com os dois polegares. Dessa forma, você garante o correto encaixe entre os conectores;



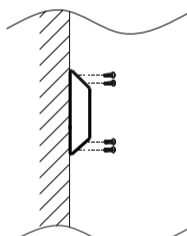
- Utilizando quatro parafusos D (M4 × 33 mm), parafuse a unidade interna na chapa de fixação;



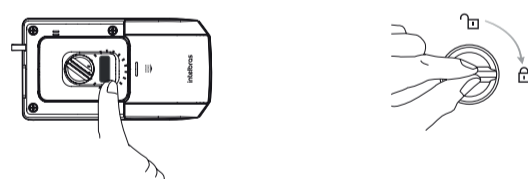
- Insera as pilhas no compartimento de pilhas. Feche o compartimento com a tampa;



- Utilizando 4 parafusos E (M4 × 25 mm), parafuse o batente na forra (use como referência as quatro marcações feitas anteriormente);

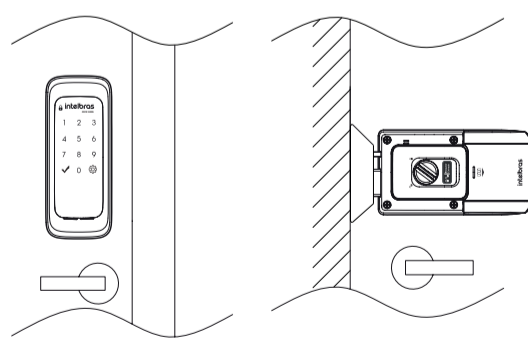


- Pressione o botão de fechamento/abertura ou gire o manipulo para projetar e retrain a lingueta e verificar o funcionamento entre a lingueta e o batente;

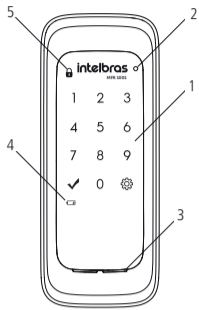


Pressione o botão de fechamento/abertura ou Gire a manopla

- MFR 1001 instalada:

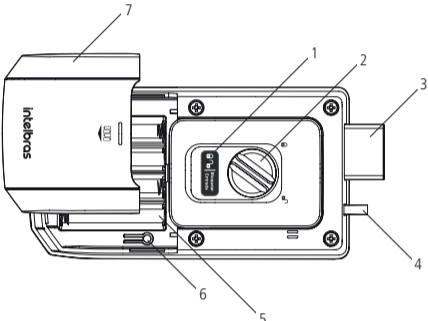


1. Produto



Lado externo

1. Teclado
2. Botão de reset
3. Terminais para bateria de emergência
4. Indicador de baixo nível de carga das pilhas
5. LED indicador de bloqueio



Lado interno

1. Botão de fechamento/abertura
2. Manopla
3. Lingueta
4. Sensor
5. Compartimento de pilhas
6. Botão de cadastro
7. Tampa

2. Modo de operação

2.1. Fechadura standalone (desconectada, sem acesso via smartphone)

Este modo de funcionamento é apropriado caso você ainda não tenha adquirido um hub da linha Mibo, ou não tenha internet disponível no local de instalação.

O modo *Standalone* permite que o produto opere sem a necessidade de pareamento com o aplicativo. Desta forma, todas as configurações serão realizadas utilizando o teclado da unidade externa. O conteúdo deste manual é exclusivo para a função *Fechadura Inteligente*.

Para acessar o manual de operação/configuração do modo *Fechadura standalone* leia o QR code da página anterior com seu smartphone.

Importante: para o modo *Standalone* funcionar apropriadamente, certifique-se de remover o módulo ZigBee da unidade interna.

2.2. Fechadura inteligente

Neste modo, a fechadura opera em conjunto com o hub Mibo e o seu smartphone. As configurações são realizadas através do aplicativo Mibo Smart. Leia atentamente os tópicos *3. Configuração* e *4. Operação* deste manual para utilizar sua fechadura no modo Inteligente.

Importante: caso tenha removido anteriormente o módulo ZigBee, instale-o novamente na unidade interna, conforme instruções contidas no manual de instalação do produto.

Atenção: para mudar o modo de operação da fechadura standalone para Inteligente ou vice-versa, é necessário fazer um reset geral no produto. Para consultar o passo a passo do reset geral, leia o QR code da página anterior com seu smartphone e procure o tópico *Guia para uso da fechadura sem o Hub de automação*.

3. Configuração

3.1. Senha de administrador

A senha de administrador permite que você entre em modo de configuração para cadastro no sistema Mibo Smart, bem como abrir a porta. Esta senha pode ser composta por uma sequência numérica de 4 a 12 dígitos.

Atenção: nunca mantenha a senha de administrador padrão de fábrica, altere-a o quanto antes.

Alterar senha de administrador

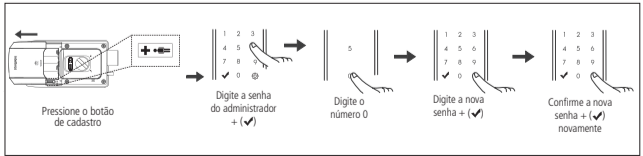
Realize a alteração da senha com a porta aberta. Você terá que acessar a unidade interna a externa durante esse processo.

Após alterar a senha, verifique com a porta ainda aberta se a senha foi alterada corretamente (siga as orientações do item 4.1. *Abertura por senha deste manual*).

Ao substituir a senha, memorize-a ou guarde-a em segredo!

A senha de administrador padrão de fábrica é 1234.

1. Remova a tampa do botão de cadastro;
2. Aperte o botão de *Cadastro*. Ao apertar o botão, o teclado presente na unidade externa acenderá;
3. Neste momento o cadastro de senha está bloqueado. Digite a senha do administrador + ✓. Caso o produto seja recém-instalado, digite a senha padrão 1234 e pressione ✓;
4. Pressione o número 0;
5. Digite uma senha nova de 4 a 12 dígitos e pressione ✓;
6. Confirme a senha e pressione ✓. Uma sequência de sinais sonoros será emitida confirmando a alteração.



3.2. App Mibo Smart

Para configurar e operar sua fechadura através do smartphone, baixe o aplicativo Mibo Smart lendo o QR code abaixo:



Importante: certifique-se de adicionar o seu hub Mibo no o aplicativo antes de prosseguir. Consulte o manual do seu hub Mibo.

Dica: acesse o manual completo do App através do QR code da página anterior. Lá você terá acesso à todo o conteúdo referente ao cadastro/exclusão de senhas e funções do App.

3.3. Adicionar a fechadura ao aplicativo

Após já ter configurado o hub de automação da linha Mibo Smart em sua rede, siga os passos para adicionar a fechadura.

1. No aplicativo Mibo Smart, clique no símbolo de + presente na parte superior direita da tela.
2. Na próxima tela, selecione a fechadura;
3. Escolha o hub de automação smart que deseja vincular a sua fechadura (é possível ter mais de um hub no sistema) e clique em próximo;
4. Siga as orientações do aplicativo para instalar o dispositivo.

Para ativar o modo de adição da fechadura, siga os seguintes passos:

1. Pressione o botão de cadastro;
2. Digite a senha de administrador (a senha padrão de fábrica é 1234) + ✓;
3. Pressione 4, 5 ou 6;
4. O teclado começará a piscar, significando que a fechadura está em modo adição.
5. Assim que o hub de automação smart completar a adição, a fechadura emitirá um som de confirmação, finalizando o processo.

Ativar/desativar travamento automático

Esta função é utilizada para ativar ou desativar o travamento automático da fechadura. Quando a função está ativada, após fechar a porta, a fechadura trava automaticamente. Quando desativada, após fechar a porta, é necessário tocar no teclado e pressionar para travar sua fechadura. Para ajustar essa configuração, siga o procedimento:

1. Toque no teclado e ele acenderá;
2. Digite a senha do administrador ou usuário e mantenha pressionado por 3 segundos até ouvir um bipe;
3. Escolha entre as opções:
 - » **Ativar:** pressione e depois pressione 4.
 - » **Desativar:** pressione e depois pressione 7.

Após selecionar a opção, um sinal sonoro será emitido e a luz do teclado apagará.

Padrão de fábrica: ativado.

Importante: para travamento automático Ativado, a fechadura também travará ao tocar no teclado. Para travamento automático Desativado, é necessário tocar no teclado e pressionar a tecla para travar sua fechadura.

Ajuste de volume

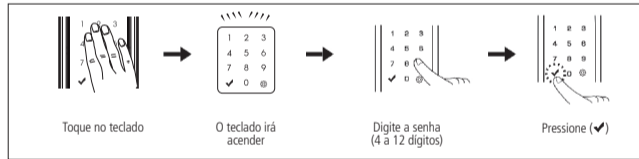
1. Toque no teclado e ele acenderá;
2. Digite a senha do administrador ou usuário e mantenha pressionada por 3 segundos até um sinal sonoro ser emitido;
3. Pressione o número 3 para aumentar o volume ou pressione o número 6 para diminuir o volume;
4. Pressione para encerrar essa configuração.

Padrão de fábrica: nível máximo.

4. Operação

4.1. Abertura por senha

1. Toque no teclado e ele acenderá;
2. Digite a senha e pressione ✓. Um sinal sonoro será emitido e a fechadura será aberta.



Abertura por senha

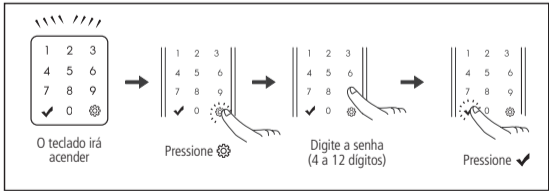
Dica: para evitar que outras pessoas descubram a sua senha, seja por marcas dos dedos deixadas no teclado ou por estarem próximas a você quando digitar sua senha, a fechadura permite o acréscimo de dígitos aleatórios, antes ou depois da senha. São permitidos 21 dígitos no total (somando a senha + dígitos aleatórios + ✓). Lembrando que a senha pode ser de 4 a 12 dígitos.

Exemplo: considerando que a senha cadastrada seja 1234, a abertura da fechadura poderá ser conforme a seguir:

1. Dígitos aleatórios + senha + ✓ = (4365944679437972 + 1234 + ✓)
2. Senha + dígitos aleatórios + ✓ = (1234 + 4365944679437972 + ✓)

4.2. Abertura silenciosa

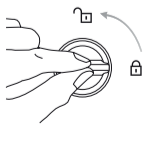
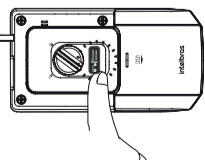
1. Toque no teclado e ele acenderá;
2. Pressione uma vez;
3. Digite uma senha válida.



Abertura silenciosa

4.3. Abrindo a porta pelo lado de dentro

1. Pressione o botão de abertura/fechamento ou gire a manopla (veja exemplo na imagem abaixo).
2. Gire a maçaneta e abra a porta.



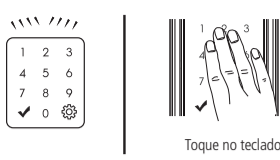
Pressione o botão de fechamento/abertura ou Gire a manopla

Abrindo a porta pelo lado de dentro

Importante: utilize preferencialmente o botão de abertura/fechamento, a manopla é indicada apenas em casos de esgotamento total das pilhas.

4.4. Fechando a porta pelo lado de fora

Para travamento automático *Ativado*, aguarde 2 segundos após fechar a porta ou toque no teclado para travar a fechadura.



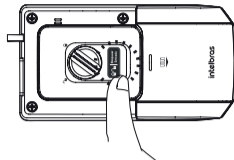
Toque no teclado

Fechando porta por fora

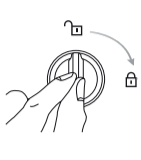
Para travamento automático *Desativado*, toque no teclado para iluminá-lo e pressione.

4.5. Fechando a porta pelo lado de dentro

Se o travamento automático estiver desativado, ao fechar a porta, pressione o botão abertura/fechamento.



Pressione o botão de fechamento/abertura



Gire a manopla

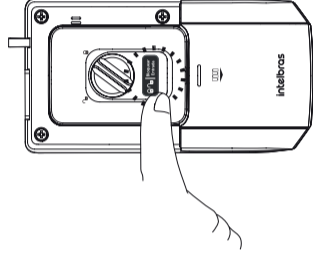
Fechando a porta pelo lado de dentro

Importante: utilize preferencialmente o botão de abertura/fechamento, a manopla é indicada apenas em casos de esgotamento total das pilhas.

Com a função *Travamento automático* ativada, o travamento ocorrerá automaticamente em até 2 segundos após o fechamento da porta.

4.6. Função Não perturbe

1. Com a porta fechada, mantenha o botão *abertura/fechamento* pressionado por 3 segundos;
2. Uma sequência de sinais sonoros será emitida, habilitando a operação.



Não perturbe

Não será possível abrir a fechadura pelo lado externo.

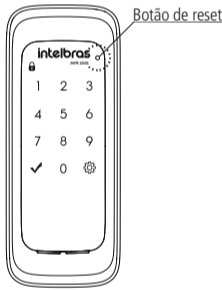
Para desabilitar esta função, basta abrir a fechadura pelo lado de dentro.

5. Procedimento de reinicialização

5.1. Reiniciar produto

Este procedimento reinicia o equipamento caso ele tenha algum problema eletrônico, como um travamento, por exemplo. Os cadastros/configurações NÃO serão alterados.

Para realizar este procedimento pressione o botão de *reinicialização*. O teclado deverá acender e apagar seguido de um som de confirmação. Sua fechadura deverá voltar a funcionar perfeitamente após essa operação.



Botão de reset

5.2. Retornar ao padrão de fábrica

O procedimento de retorno ao padrão de fábrica redefine a senha de administrador para 1234, além das configurações originais do produto e exclui todas as senhas cadastradas.

Para retornar o produto ao padrão de fábrica, entre em contato com a central de suporte a clientes da Intelbras através do telefone (48) 2106-0006.

Importante: para realizar este procedimento é necessário que a porta esteja aberta.

6. Acesso de emergência

6.1. Bateria 9 V

Utilize uma bateria 9 V sobre os contatos para bateria de emergência (abaixo do teclado) caso esgote a energia das pilhas. Mantenha a bateria pressionada sobre os contatos e realize o processo de abertura da fechadura.



Bateria 9 V

7. Alarmes

7.1. Alarme de pilhas fracas

Quando as pilhas estiverem fracas, a fechadura soará três bipes e o indicador de baixo nível de carga das pilhas acenderá. Ao notar tal sinal, substitua-as por novas pilhas imediatamente. Lembre-se de que as pilhas que acompanham o produto não são recarregáveis. Utilize sempre pilhas alcalinas de boa qualidade. Caso prefira pilhas recarregáveis, opte por pilhas de alta capacidade de carga. O alarme de pilhas fracas deverá sinalizar com 1 semana antes da descarga total das pilhas.

7.2. Alarme de alta temperatura

Quando a temperatura do ambiente interno da residência atingir 62 °C, o que significa risco de incêndio, a fechadura irá disparar sinais sonoros e a porta será destrancada.

Obs.: não deixe a unidade interna exposta diretamente a luz solar por longo período de tempo. Isso pode causar um alarme falso e consequente destravamento da porta.

Para desligar o alarme basta remover e recolocar uma das pilhas que alimentam a fechadura.

7.3. Alarme lingueta bloqueada

Ao trancar a porta, se a lingueta estiver bloqueada, a fechadura irá disparar sinais sonoros alertando que a porta não foi trancada corretamente. A fechadura efetua três tentativas de trancamento e, após a última tentativa malsucedida, a fechadura mantém a lingueta retraída.

7.4. Alarme de arrombamento

Caso a porta seja arrombada um alarme soará de forma intermitente. Para cessar o alarme insira uma senha válida ou remova e recoloca uma das pilhas que alimentam a fechadura.

7.5. Alarme tentativas malsucedidas (suspensão de 1 minuto)

Caso você erre a senha 5 vezes e de forma consecutiva, a fechadura soará um alarme e ficará inativa por 1 minuto. Após esse tempo você poderá tentar novamente.

Obs.: caso o usuário insira uma senha válida no período de um minuto após o alarme, a fechadura voltará a ficar ativa.

8. Dúvidas frequentes

Minha fechadura aparece como Off line no aplicativo Mibo Smart.	Verifique sua conexão de rede. Verifique também se o hub de automação smart está conectado. Caso tudo esteja Ok, reinicie seu hub de automação smart.
As pilhas se esgotaram e estou do lado de fora. O que faço?	Utilize uma bateria de 9 V nos contatos de emergência da unidade externa. Siga as recomendações do item 6. <i>Acesso de emergência</i> .
Posso instalar a MFR 1001 em ambientes externos?	Não. A MFR 1001 não é recomendada para ambientes externos. Não exponha o produto à chuva/umidade ou exposição direta do sol. Isso pode causar mau funcionamento do produto.
Não é possível abrir a fechadura pelo lado de fora. Após digitar a senha, o produto emite um som de negação.	A função <i>Não perturbe</i> deve estar ativada. Pressione o botão <i>abertura/fechamento</i> na unidade interna para desativar esta função.
A fechadura emite um som muito alto/não emite som ao digitar a senha.	Ajuste o volume do teclado através do item <i>Ajuste de volume</i> deste manual.
Eventualmente gostaria que a fechadura não emitisse som algum. É possível?	Sim. Procure o item 4.2. <i>Abertura silenciosa</i> neste manual.
A fechadura está travada, o teclado não responde ao toque.	Realize o procedimento de reset conforme item 5. <i>Procedimento de reinicialização</i> deste manual.
Minha fechadura não está travando automaticamente.	Ative a função travamento automático conforme item <i>Ativar/desativar travamento automático</i> deste manual.
Qual o tempo de autonomia das pilhas?	As pilhas que acompanham o produto possuem a média de autonomia de 10 meses considerando 10 acessos diários. A autonomia das pilhas varia de acordo com a intensidade do uso.
Posso utilizar pilhas recarregáveis?	Sim, mas lembre-se de que pilhas recarregáveis não terão a mesma durabilidade que as pilhas alcalinas. Lembre-se também que as pilhas que acompanham o produto não são recarregáveis.
Com quanto tempo antes de acabar toda a carga das pilhas a fechadura irá avisar?	Considerando um uso aproximado de 10 acessos diários, o aviso de baixo nível de carga das pilhas deverá acender com aproximadamente 1 semana antes da descarga total das pilhas. Ao sinal de baixo nível de carga das pilhas, substitua-as imediatamente e descarte as pilhas gastas adequadamente. Sempre utilize pilhas alcalinas de boa qualidade.

Termo de garantia

Fica expresso que esta garantia contratual é conferida mediante as seguintes condições:

Nome do cliente:	
Assinatura do cliente:	
Nº da nota fiscal:	
Data da compra:	
Modelo:	Nº de série:
Revendedor:	

1. Todas as partes, peças e componentes do produto são garantidos contra eventuais vícios de fabricação, que porventura venham a apresentar, pelo prazo de 2 (dois) anos – sendo este de 90 (noventa) dias de garantia legal e 21 (vinte e um) meses de garantia contratual –, contado a partir da data da compra do produto pelo Senhor Consumidor, conforme consta na nota fiscal de compra do produto, que é parte integrante deste Termo em todo o território nacional. Esta garantia contratual compreende a troca gratuita de partes, peças e componentes que apresentarem vício de fabricação, incluindo as despesas com a mão de obra utilizada nesse reparo. Caso não seja constatado vício de fabricação, e sim vício(s) proveniente(s) de uso inadequado, o Senhor Consumidor arcará com essas despesas.
2. A instalação do produto deve ser feita de acordo com o Manual do Produto e/ou Guia de Instalação. Caso seu produto necessite a instalação e configuração por um técnico capacitado, procure um profissional idôneo e especializado, sendo que os custos desses serviços não estão inclusos no valor do produto.
3. Constatado o vício, o Senhor Consumidor deverá imediatamente comunicar-se com o Serviço Autorizado mais próximo que conste na relação oferecida pelo fabricante – somente estes estão autorizados a examinar e sanar o defeito durante o prazo de garantia aqui previsto. Se isso não for respeitado, esta garantia perderá sua validade, pois estará caracterizada a violação do produto.
4. Na eventualidade de o Senhor Consumidor solicitar atendimento domiciliar, deverá encaminhar-se ao Serviço Autorizado mais próximo para consulta da taxa de visita técnica. Caso seja constatada a necessidade da retirada do produto, as despesas decorrentes, como as de transporte e segurança de ida e volta do produto, ficam sob a responsabilidade do Senhor Consumidor.
5. A garantia perderá totalmente sua validade na ocorrência de quaisquer das hipóteses a seguir: a) se o vício não for de fabricação, mas sim causado pelo Senhor Consumidor ou por terceiros estranhos ao fabricante; b) se os danos ao produto forem oriundos de acidentes, sinistros, agentes da natureza (raios, inundações, desabamentos, etc.), umidade, tensão na rede elétrica (sobretensão provocada por acidentes ou flutuações excessivas na rede), instalação/uso em desacordo com o manual do usuário ou decorrentes do desgaste natural das partes, peças e componentes; c) se o produto tiver sofrido influência de natureza química, eletromagnética, elétrica ou animal (insetos, etc.); d) se o número de série do produto tiver sido adulterado ou rasurado; e) se o aparelho tiver sido violado.
6. Esta garantia não cobre perda de dados, portanto, recomenda-se, se for o caso do produto, que o Consumidor faça uma cópia de segurança regularmente dos dados que constam no produto.
7. A Intelbras não se responsabiliza pela instalação deste produto, e também por eventuais tentativas de fraudes e/ou sabotagens em seus produtos. Mantenha as atualizações do software e aplicativos utilizados em dia, se for o caso, assim como as proteções de rede necessárias para proteção contra invasões (hackers). O equipamento é garantido contra vícios dentro das suas condições normais de uso, sendo importante que se tenha ciência de que, por ser um equipamento eletrônico, não está livre de fraudes e burlas que possam interferir no seu correto funcionamento.

Sendo estas as condições deste Termo de Garantia complementar, a Intelbras S/A se reserva o direito de alterar as características gerais, técnicas e estéticas de seus produtos sem aviso prévio.

Todas as imagens deste manual são ilustrativas.



Suporte a clientes: ☎ (48) 2106 0006
Fórum: forum.intelbras.com.br
Suporte via chat: chat.intelbras.com.br
Suporte via e-mail: suporte@intelbras.com.br
SAC: 0800 7042767

ONDE COMPRAR? Quem instala?: 0800 7245115

Importado no Brasil por: Intelbras S/A – Indústria de Telecomunicação Eletrônica Brasileira
 Rodovia SC 281, km 4,5 – Sentão do Marum – São José/SC – 88122-001
 CNPJ 82.901.000/0014-41 – www.intelbras.com.br