

Fechadura digital

Parabéns, você acaba de adquirir um produto com a qualidade e segurança Intelbras.

A fechadura digital FR 331 é utilizada para controle de acesso de residências e apartamentos. Um modelo de embutir com maçaneta que possui mecanismo de trava de segurança interna, possibilitando mais segurança evitando que crianças abram a porta com facilidade. Possui como método de identificação o leitor biométrico, senha numérica e cartão de proximidade. Sua instalação é fácil e a alimentação da fechadura é feita por 8 pilhas alcalinas AA. O teclado é iluminado, você consegue operar a fechadura mesmo se o ambiente estiver escuro. O corpo da fechadura é construído em alumínio que, além de possuir resistência mecânica, resiste a temperaturas elevadas. Não se preocupe com a carga das pilhas, a fechadura sinaliza quando você deve trocá-las. Mesmo esgotando a carga das pilhas é possível acessar a fechadura através de chave mecânica e bateria de 9 V. Você nunca ficará pelo lado de fora. Tudo isso com um excelente acabamento!

Antes de usar (ou montar) o produto, leia cuidadosamente as instruções de uso e as informações sobre as especificações técnicas do produto.

1. Cuidados e segurança

Para sua segurança, as chaves que acompanham o produto são incopiáveis. Certifique-se de guardá-las em algum lugar seguro e apropriado, pois a sua perda/extravio acarretará na inutilização deste método de entrada.

Para a limpeza use somente uma flanela ou pano de microfibra seco. Não use limpadores ou solventes, exemplo álcool, pois podem causar danos à carcaça e infiltrar-se no aparelho, causando dano permanente.

Produto próprio para instalação em ambientes internos. Não exponha o aparelho ao sol, à chuva ou à umidade. Caso isso aconteça, remova as pilhas e leve o aparelho imediatamente a uma assistência técnica autorizada.

Nunca abra a sua fechadura, troque ou substitua peças, exceto as pilhas.

Este produto possui uma pilha/bateria interna. Após sua vida útil, as pilhas/baterias devem ser entregues a uma assistência técnica autorizada da Intelbras ou realizar diretamente a destinação final ambientalmente adequada evitando impactos ambientais e a saúde. Caso prefira, a pilha/bateria assim como demais eletrônicos da marca Intelbras sem uso, pode ser descartado em qualquer ponto de coleta da Green Eletron (gestora de resíduos eletroeletrônicos a qual somos associados). Em caso de dúvida sobre o processo de logística reversa, entre em contato conosco pelos telefones (48) 2106-0006 ou 0800 704 2767 (de segunda a sexta-feira das 08 às 20h e aos sábados das 08 às 18h) ou através do e-mail suporte@intelbras.com.br.

Use sempre pilhas alcalinas. Quando a fechadura sinalizar pilha fraca, troque todas as oito por pilhas novas.

Para efeito de segurança, troque regularmente sua senha e não utilize senhas sequenciais.

A Intelbras não acessa, transfere, capta, nem realiza qualquer outro tipo de tratamento de dados pessoais a partir deste produto.

Este equipamento não tem direito à proteção contra interferência prejudicial e não pode causar interferência em sistemas devidamente autorizados.

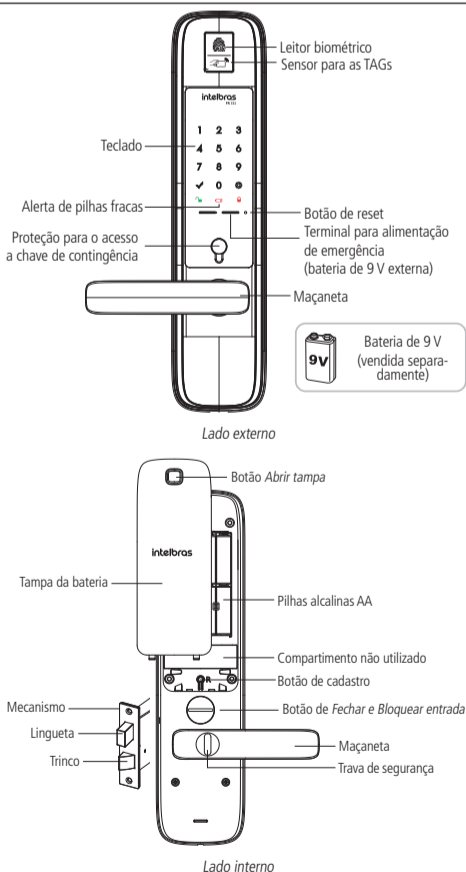
Atenção: danos causados pelo não cumprimento das recomendações de instalação ou uso inadequado do produto não são cobertos pela garantia. Verifique o certificado de garantia do produto.

2. Especificações técnicas

Tensão de alimentação	6 Vdc (8 pilhas alcalinas AA)
Contingência	Chave mecânica ou bateria 9 V
Temperatura de operação	0 a 55 °C
Frequência de operação do TAG	13,56 MHz
Tipo de cartão	MIFARE ISO/IEC 14443 A
Tipo de autenticação	Biometria, senha ou TAG de proximidade (RFID)
Capacidade máxima de TAG	100
Capacidade máxima de digitais	100
Capacidade máxima de senhas	1 senha de administrador 4 senhas de usuário 4 senhas de visitante
Autonomia das pilhas	1 ano para 10 acessos diários (8 pilhas)
Resistência ao impacto	300 Kgf
Material	Alumínio, zinco, ABS
Espessura da porta	35 a 60 mm
Dimensões da unidade externa (L x A x P)	84 x 350 x 63 mm
Dimensões da unidade interna (L x A x P)	88 x 350 x 80 mm

Atenção: a bateria 9 V não acompanha o produto.

3. Produto



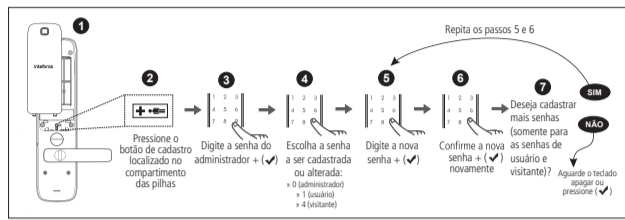
4. Configuração

4.1. Senhas

- » Todas as senhas podem ser compostas por uma sequência de 4 a 12 dígitos;
- » Cadastre até 9 senhas, sendo elas, 1 do administrador, 4 de usuários e 4 do visitante;
- » **Senha do administrador:** é a senha que tem acesso ao cadastro e a exclusão de senhas, biometrias e tags, alteração das configurações e também pode abrir a porta;
- » **Senha do usuário:** é a senha que abre a porta e tem permissão para alterar as configurações da fechadura;
- » **Senha do visitante:** é uma senha que tem direito a abrir a porta uma única vez. Após o primeiro acesso, ela será automaticamente apagada do sistema.
- » As senhas de usuário e visitante são cadastradas em posições por ordem. Por exemplo, a primeira senha cadastrada será a senha da posição 1, a segunda a da posição 2 e assim por diante, até a posição 4.
- » Lembre que a fechadura possui quatro posições de senhas de usuário e quatro posições de visitante. Caso já tenha senha(s) cadastrada(s) e queira alterá-la(s), é necessário primeiro apagar a(s) senha(s) que deseja alterar.

Cadastrar/alterar senhas

- » Realize o cadastro ou alteração de senhas com a porta aberta. Você terá que acessar a unidade interna e a externa durante esse processo.
 - » Após cadastrar ou alterar a(s) senha(s), verifique com a porta ainda aberta se a senha foi cadastrada corretamente (siga as orientações do item 5.1. *Abertura por senha*).
 - » Ao substituir as senhas, memorize-as ou guarde-as em segredo! Não há um jeito alternativo de abrir a fechadura senão pela digitação das senhas.
 - » A senha do administrador padrão de fábrica é 1234. Nunca mantenha essa senha! Após a instalação, substitua-a conforme o procedimento a seguir.
1. Remova a tampa do compartimento de pilhas;
 2. Aperte o botão de **Cadastro**. Ao apertar o botão, o teclado presente na unidade externa acenderá;
 3. Neste momento o cadastro de senha está bloqueado. Digite uma senha do administrador + ✓. Caso o produto seja recém-instalado, digite a senha padrão 1234 e pressione ✓;
 4. Escolha uma das opções de senhas a ser cadastrada:
 - » Para alterar a senha do administrador: digite 0;
 - » Para cadastrar a senha do usuário: digite 1;
 - » Para cadastrar a senha do visitante: digite 4;
 5. Digite uma senha de 4 a 12 dígitos e pressione ✓;
 6. Confirme a senha e pressione ✓. Uma sequência de sinais sonoros será emitida confirmando a inclusão do cadastro;
 7. Deseja cadastrar mais senhas (somente para as senhas de usuário e visitante)?
 - » **Sim:** repita os tópicos 5 e 6 acima antes que o teclado apague. Ao cadastrar a 4ª senha, o teclado apagará automaticamente.
 - » **Não:** aguarde o teclado apagar ou pressione ✓ para finalizar o cadastro.



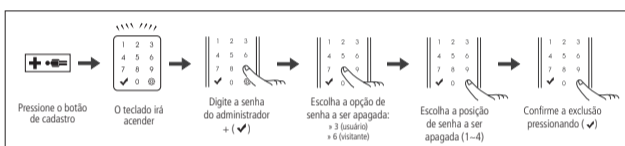
Cadastrar/alterar senhas

Apagar Senha

- » Realize o cadastro ou alteração de senhas com a porta aberta. Você terá que acessar a unidade externa durante esse processo.
- » Somente as senhas de usuário e visitante podem ser apagadas. A senha de administrador só pode ser alterada.

Individualmente

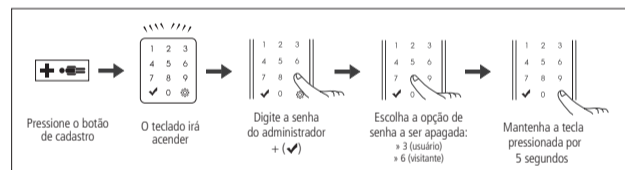
1. Remova a tampa do compartimento de pilhas;
2. Aperte o botão de **Cadastro**. Ao apertar o botão, o teclado presente na unidade externa acenderá;
3. Digite a senha do administrador + ✓;
4. Escolha uma das opções de senhas a ser apagada:
 - » Para senha do usuário: digite 3;
 - » Para senha do visitante: digite 6;
5. Digite a posição que deseja excluir:
 - » Para senhas de usuário posições de (1-4);
 - » Para senhas de visitante posições de (1-4);
6. Confirme a exclusão pressionando ✓. Uma sequência de sinais sonoros será emitida confirmando a exclusão do cadastro.



Excluir senha individual

Em grupo

1. Remova a tampa do compartimento de pilhas;
2. Aperte o botão de **Cadastro**. Ao apertar o botão, o teclado presente na unidade externa acenderá;
3. Digite a senha do administrador + ✓;
4. Escolha uma das opções de senhas a ser apagada:
 - » Para senha do usuário: digite 3;
 - » Para senha do visitante: digite 6;
5. Mantenha a tecla **Excluir** pressionada por 5 segundos. Uma sequência de sinais sonoros será emitida confirmando a exclusão dos cadastros.



Excluir senha do grupo

4.2. Biometria

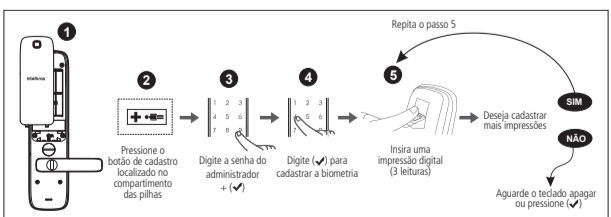
Atenção: cadastre até 100 impressões digitais.

- » As impressões digitais podem ser cadastradas separadamente. O cadastro de novas digitais não exclui nem sobreescreve os cadastros anteriores. Ao cadastrar a 100ª, o teclado apagará automaticamente.
- » Realize o cadastro com a porta aberta.
- » Após o cadastro, verifique com a porta ainda aberta se este foi cadastrado corretamente (siga as orientações do item 5.2. *Abertura por biometria*).
- » A senha de fábrica é 1234. Nunca mantenha essa senha! Após a instalação, substitua-a conforme o item 4.1. *Cadastrar/remover senhas*.
- » No decorrer do cadastro, quando for solicitado a leitura da impressão digital, posicione-se na frente do equipamento, coloque o dedo reto sobre o leitor biométrico e aguarde o bipe de confirmação.
- » Não pressione demasiadamente o dedo no sensor biométrico. Isto distorce a imagem da digital e dificulta a sua leitura.
- » Não posicione o dedo torto ou apenas a ponta do dedo no leitor biométrico. O uso inadequado do leitor biométrico no momento do cadastro causará demora ou falha na leitura.
- » Certifique-se de que tanto o dedo quanto o leitor biométrico estão limpos.
- » Crianças e idosos podem ter uma maior rejeição de leitura biométrica. Nestes casos, recomenda-se o recadastro da impressão digital com frequência.

Cadastrar biometria (impressão digital)

Para cadastrar novas impressões digitais, siga o procedimento a seguir:

1. Remova a tampa das pilhas;
2. Aperte o botão de cadastro que fica na unidade interna da fechadura, próximo às pilhas. Ao apertar o botão, um sinal sonoro será emitido e o teclado da unidade externa acenderá;
3. Digite a senha do administrador + ✓;
4. Digite ✓ para cadastrar biometria;
5. Enquanto a iluminação do teclado estiver acesa, posicione o dedo sobre o leitor biométrico. Você deverá repetir este processo por 3 vezes, para que o cadastro seja realizado com sucesso. Após isso, será emitida uma sequência de sinais sonoros confirmando a inclusão do novo cadastro;
6. Deseja cadastrar mais impressões digitais?
 - » **Sim:** repita o tópico 5 acima antes que o teclado apague. Ao cadastrar a 100ª biometria, o teclado apagará automaticamente.
 - » **Não:** aguarde o teclado apagar ou pressione ✓ para finalizar o cadastro.



Cadastro de impressões digitais

Dica: sempre que possível, faça o cadastro da mesma impressão digital mais que uma vez. Ao cadastrar a mesma impressão digital, certifique-se de posicionar o dedo um pouco mais acima ou um pouco mais abaixo sobre o leitor biométrico. Isto aumentará a taxa de assertividade da leitura e evitará atrasos na abertura da porta.

Nota: se as três leituras biométricas não forem identificadas como idênticas, ainda assim deverá ocorrer o bipe, porém, o cadastro não será concluído.

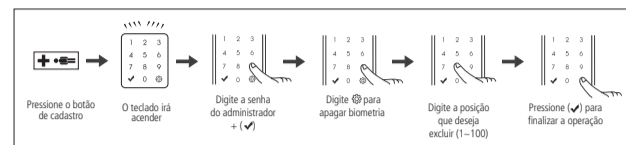
1. Verifique no teclado da unidade externa qual o estágio da leitura – 1, 2 ou 3;
2. A leitura somente será validada após o bipe de confirmação da terceira leitura;

3. Caso haja uma leitura incorreta, o sistema emitirá um bipe e permitirá a leitura no mesmo estágio mais uma vez;
4. Após o cadastro da impressão digital, o teclado indicará quantas impressões digitais já foram cadastradas.

Apagar registro biométrico (impressão digital)

Individualmente

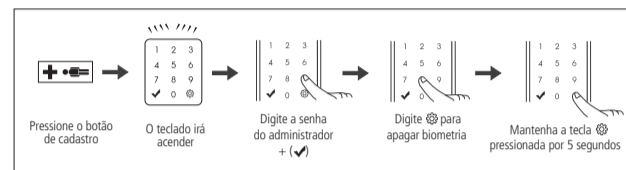
1. Remova a tampa do compartimento de pilhas;
 2. Aperte o botão de **Cadastro**. Ao apertar o botão, o teclado presente na unidade externa acenderá;
 3. Digite a senha do administrador + ✓;
 4. Digite **Excluir** para apagar biometria;
 5. Digite a posição que deseja excluir. Para biometrias posições de (1-100);
- Exemplo:
- » Caso você queira excluir a biometria cadastrada na posição 2, você deve pressionar a tecla 2;
 - » Caso você queira excluir a biometria cadastrada na posição 21, você deve digitar (2) + (1).
6. Confirme a exclusão pressionando ✓. Uma sequência de sinais sonoros será emitida confirmando a exclusão do cadastro.



Apagar registro biométrico

Em grupo

1. Remova a tampa do compartimento de pilhas;
2. Aperte o botão de **Cadastro**. Ao apertar o botão, o teclado presente na unidade externa acenderá;
3. Digite a senha do administrador + ✓;
4. Digite **Excluir** para apagar biometria;
5. Mantenha a Tecla **Excluir** pressionada por 5 segundos. Uma sequência de sinais sonoros será emitida confirmando a exclusão dos cadastros.



Apagar registro biométrico do grupo

4.3. Tag

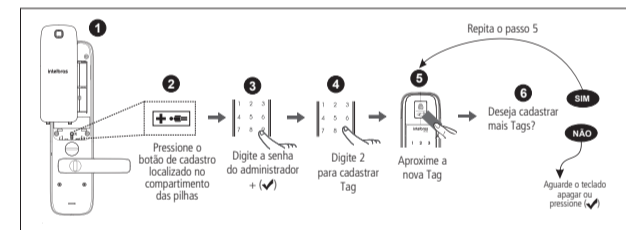
Atenção: cadastre até 100 Tags/chaveiros.

- » As Tags/chaveiros podem ser cadastrados separadamente. O cadastro de novas Tags/chaveiros não exclui nem sobreescreve os cadastros anteriores. Ao cadastrar a 100ª Tag, o teclado apagará automaticamente.
- » Realize o cadastro de Tags/chaveiros com a porta aberta. Você terá que acessar a unidade interna e a externa durante este processo.
- » Após cadastrar a Tag/chaveiro, verifique com a porta ainda aberta se este foi cadastrado corretamente (siga as orientações do item 5.3. *Abertura por Tag*).
- » Ao cadastrar as Tags, guarde-as em segredo! Não há um jeito alternativo de abrir a fechadura senão pelos métodos de entrada (senha, Tags e impressões digitais cadastradas) ou pela chave mecânica.
- » A senha de fábrica é 1234. Nunca mantenha essa senha! Após a instalação, substitua-a conforme o item 4.1. *Cadastrar/remover senhas*.

Cadastro de Tags (chaveiro de proximidade e Tag adesivo)

Para cadastrar novas impressões digitais, siga o procedimento a seguir:

1. Remova a tampa das pilhas;
2. Aperte o botão de cadastro que fica na unidade interna da fechadura, próximo às pilhas. Ao apertar o botão, um sinal sonoro será emitido e o teclado da unidade externa acenderá;
3. Digite a senha do administrador + ✓;
4. Digite 2 para cadastrar Tag;
5. Enquanto a iluminação do teclado estiver acesa, posicione a Tag sobre o leitor biométrico. Uma sequência de sinais sonoros será emitida confirmando a inclusão do cadastro.
6. Deseja cadastrar mais Tags?
 - » **Sim:** repita o tópico 5 acima antes que o teclado apague. Ao cadastrar a 100ª Tags, o teclado apagará automaticamente.
 - » **Não:** aguarde o teclado apagar ou pressione ✓ para finalizar o cadastro.



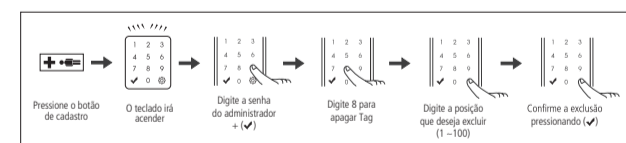
Cadastro de Tags

Dica: ao utilizar as Tags adesivas junto a celulares e smartphones, certifique-se de adesivá-las de tal maneira que as Tags fiquem expostas. Não é recomendado adesivá-las entre o smartphone e a capa de proteção.

Apagar/remover Tags

Individualmente

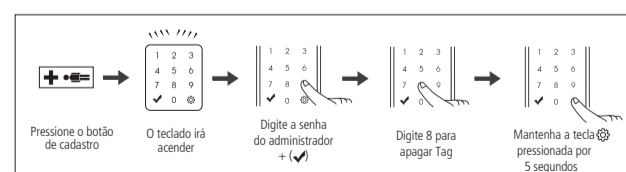
1. Remova a tampa do compartimento de pilhas;
 2. Aperte o botão de **Cadastro**. Ao apertar o botão, o teclado presente na unidade externa acenderá;
 3. Digite a senha do administrador + ✓;
 4. Digite 8 para apagar Tag;
 5. Digite a posição que deseja excluir. Para Tags posições de (1-100);
- Exemplo:
- » Caso você queira excluir a Tag cadastrada na posição 2, você deve pressionar a tecla 2;
 - » Caso você queira excluir a Tag cadastrada na posição 21, você deve digitar (2) + (1);
6. Confirme a exclusão pressionando ✓. Uma sequência de sinais sonoros será emitida confirmando a exclusão do cadastro.



Remover Tags individualmente

Em grupo

1. Remova a tampa do compartimento de pilhas;
2. Aperte o botão de **Cadastro**. Ao apertar o botão, o teclado presente na unidade externa acenderá;
3. Digite a senha do administrador + ✓;
4. Digite 8 para apagar Tag;
5. Mantenha a tecla **Excluir** pressionada por 5 segundos. Uma sequência de sinais sonoros será emitida confirmando a exclusão dos cadastros.



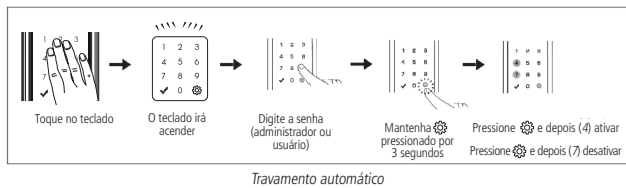
Remover Tags em grupo

4.4. Ativar/desativar travamento automático

Esta função é utilizada para ativar ou desativar o travamento automático da fechadura. Quando a função está ativada, após fechar a porta, a fechadura trava automaticamente. Quando desativada, após fechar a porta, é necessário tocar no teclado e pressionar a tecla **Travar** para travar sua fechadura. Para ajustar essa configuração, siga o procedimento:

1. Toque no teclado, o teclado acenderá;
2. Digite a senha do administrador ou usuário e mantenha a tecla **Travar** pressionada por 3 segundos até ouvir um bipe;
3. Escolha entre as opções:
 - » **Ativar:** pressione **Travar** e depois pressione 4.
 - » **Desativar:** pressione **Travar** e depois pressione 7.

Após selecionar a opção, um sinal sonoro será emitido e a luz do teclado apagará.



Travamento automático

Padrão de fábrica: *ativado*.

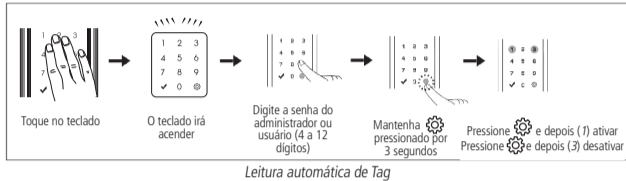
Importante: para travamento automático *Ativado*, a fechadura também trará a tocar no teclado. Para travamento automático *Desativado*, é necessário tocar no teclado e pressionar a tecla para travar sua fechadura.

4.5. Ativar/desativar leitura automática de TAG

Esta função é utilizada para ativar ou desativar a leitura automática do chaveiro/Tag. Quando desativada, é necessário tocar no teclado antes de aproximar o chaveiro/Tag. Para ajustar essa configuração, siga o procedimento:

- Toque no teclado, o teclado acenderá;
- Digite a senha do administrador ou usuário e mantenha a tecla pressionada por 3 segundos até ouvir um bip;
 - » **Ativar:** pressione e depois pressione 1.
 - » **Desativar:** pressione e depois pressione 3.
- Escolha entre as opções:

Após selecionar a opção, um sinal sonoro será emitido e a luz do teclado apagará.



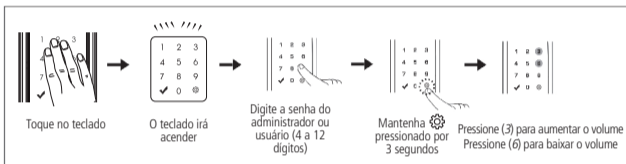
Leitura automática de Tag

Dica: esta função, quando desativada, aumenta a autonomia das pilhas.

Padrão de fábrica: *ativado*.

4.6. Ajuste de volume

- Toque no teclado, o teclado acenderá;
- Digite a senha do administrador ou usuário e mantenha pressionada por 3 segundos até um sinal sonoro ser emitido;
- Pressione a tecla 3 para aumentar o volume ou pressione a tecla 6 para diminuir o volume;
- Pressione para encerrar essa configuração.

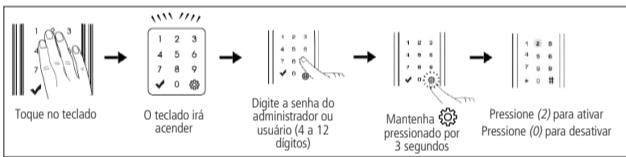


Ajuste de volume

Padrão de fábrica: *nível máximo*.

4.7. Ativar/desativar alarme de porta aberta

- Toque no teclado e ele acenderá;
- Digite a senha do administrador ou usuário e mantenha pressionado por 3 segundos até um sinal sonoro ser emitido;
- Ativar:** pressione 2;
- Desativar:** pressione 0.



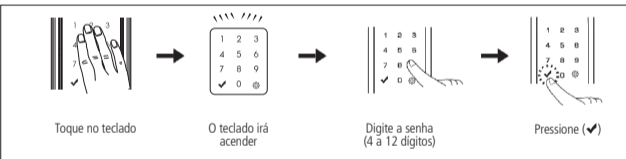
Alarme de porta aberta

Padrão de fábrica: *desativado*.

5. Operação

5.1. Abertura por senha

- Toque no teclado, o teclado acenderá;
- Digite a senha e pressione a tecla . Um sinal sonoro será emitido e a fechadura será aberta.



Abertura por senha

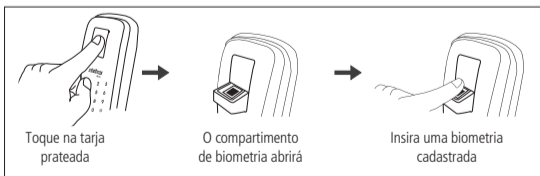
Dica: para evitar que outras pessoas descubram a sua senha, seja por marcas dos dedos deixadas no teclado ou por estarem próximas a você quando digitar sua senha, a fechadura permite o acréscimo de dígitos aleatórios, antes ou depois da senha. São permitidos 21 dígitos no total (somando a senha + dígitos aleatórios +). Lembrando que a senha pode ser de 4 a 12 dígitos.

Exemplo: considerando que a senha cadastrada seja 1234, a abertura da fechadura poderá ser conforme a seguir:

- Dígitos aleatórios + senha + = (4365944679437972 + 1234 +)
- Senha + dígitos aleatórios + = (1234 + 4365944679437972 +)

5.2. Abertura por biometria

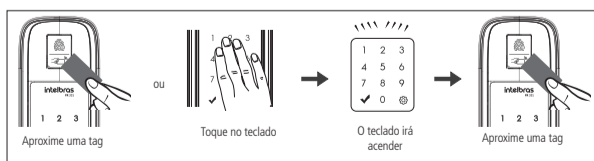
- Toque sobre o leitor biométrico. O compartimento se abrirá automaticamente;
- Insira uma impressão digital cadastrada.



Abertura por biometria

5.3. Abertura por Tag

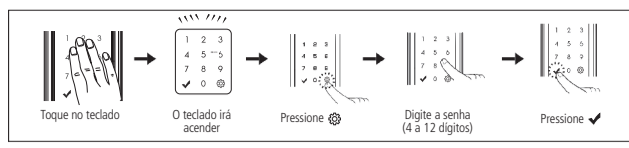
- Aproxime um chaveiro (Tag) cadastrado;
- Ou, caso a leitura automática esteja desativada, toque no teclado. O teclado acenderá, então aproxime uma Tag cadastrada.



Abertura por TAG

5.4. Abertura silenciosa

- Toque no teclado, o teclado acenderá;
- Pressione uma vez a tecla .
- Siga o procedimento de abertura de sua preferência: senha, Tag ou biometria.

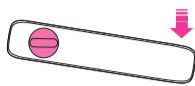


Abertura silenciosa

5.5. Abrindo a porta pelo lado de dentro

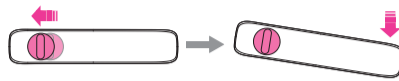
Com trava de segurança desativada

Para abrir a fechadura pelo lado de dentro, basta girar a maçaneta.



Com trava de segurança ativada

Para abrir a fechadura, primeiro empurre a trava de segurança com o dedo polegar, mantenha a trava empurrada e, somente então, gire a maçaneta.



5.6. Trava de segurança interna

A fechadura possui uma trava de segurança que dificulta a abertura pelo lado de dentro, evitando que crianças possam abrir a porta com o simples movimento de giro.

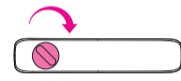


Ativar/desativar trava de segurança

A fechadura vem com a trava desativada de fábrica.

Para ativar siga os passos abaixo:

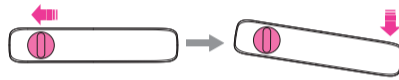
- Gire a trava no sentido horário conforme indicação abaixo;



- A trava ficará na posição conforme abaixo;

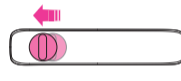


- Para abrir a fechadura, primeiro empurre a trava de segurança com o dedo polegar, mantenha a trava empurrada e, somente então, gire a maçaneta.



Para desativar siga os passos abaixo:

- Empurre a trava conforme indicação abaixo;



- Com a trava empurrada, gire no sentido anti-horário;

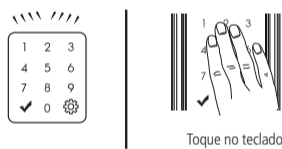


- Após esse processo, a fechadura pode ser aberta com somente o giro da maçaneta.



5.7. Fechando a porta pelo lado de fora

Para travamento automático *Ativado*, aguarde 2 segundos após fechar a porta ou toque no teclado para travar a fechadura.



Fechando porta por fora

Para travamento automático *Desativado*, toque no teclado para iluminá-lo e pressione a tecla .

5.8. Fechando a porta pelo lado de dentro

Se o travamento automático estiver desativado, ao fechar a porta, pressione o botão para fechar a porta.



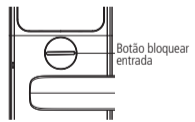
Fechando a porta pelo lado de dentro

Com a função *Travamento automático* ativada, o travamento ocorrerá automaticamente em até 2 segundos após o fechamento da porta.

5.9. Função Não perturbe

Esta opção serve para desabilitar a abertura da fechadura pela unidade externa:

- Com a porta fechada, mantenha a tecla *Não perturbe* pressionada por 3 segundos;
- Uma sequência de sinais sonoros será emitida, habilitando a operação.



Não perturbe

Não será possível abrir a fechadura pelo lado externo.

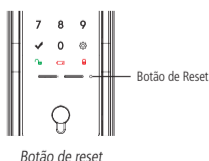
Para desabilitar esta opção, basta abrir a fechadura pela maçaneta do lado interno ou pressionar a tecla *Não perturbe* uma vez.

6. Procedimento de reset

6.1. Reiniciar produto

Este procedimento reinicia o equipamento caso ele tenha algum problema eletrônico, como um travamento, por exemplo. Os cadastros/configurações **NÃO** serão alterados.

Para realizar este procedimento pressione o botão de reset. O teclado deverá acender e apagar seguido de um som de confirmação. Sua fechadura deverá voltar a funcionar perfeitamente após essa operação.



Botão de reset

6.2. Retornar ao padrão de fábrica

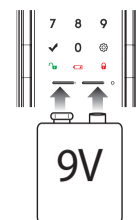
O procedimento de retorno ao padrão de fábrica redefine a senha de acesso para 1234, além das configurações originais do produto. Para retornar o produto ao padrão de fábrica, entre em contato com a central de suporte a clientes da Intelbras através do telefone (48) 2106-0006.

Importante: para realizar este procedimento é necessário que a porta esteja aberta.

7. Acesso de emergência

7.1. Bateria 9 V

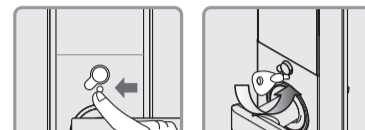
Utilize uma bateria 9 V sobre os contatos para bateria de emergência (abaixo da maçaneta) caso esgote a energia das pilhas. Mantenha a bateria pressionada sobre os contatos e realize o processo de abertura da fechadura.



Bateria 9 V

7.2. Chave mecânica

Utilize uma das chaves que acompanha o produto para realizar a abertura da fechadura. Insira a chave sobre o cilindro da unidade externa e gire a chave para a esquerda e direita.



Chave mecânica

Dica: leve sempre uma chave consigo. Certifique-se de guardar as chaves em segurança, preferencialmente fora do ambiente onde sua fechadura foi instalada.

8. Alarmes

8.1. Alarme de pilhas fracas

Quando as pilhas estiverem fracas, a fechadura soará três bipes e o indicador de baixo nível de carga das pilhas acenderá. Ao notar tal sinal, substitua-as por novas pilhas imediatamente. Lembre-se de que as pilhas que acompanham o produto não são recarregáveis. Utilize sempre pilhas alcalinas de boa qualidade. Caso prefira pilhas recarregáveis, opte por pilhas de alta capacidade de carga. O alarme de pilhas fracas deverá sinalizar com 1 semana antes da descarga total das pilhas.

8.2. Alarme de alta temperatura

Quando a temperatura do ambiente interno da residência atingir 62 °C, o que significa risco de incêndio, a fechadura irá disparar sinais sonoros e a porta será destrancada.

Obs: não deixe a unidade interna exposta diretamente a luz solar por longo período de tempo. Isso pode causar um alarme falso e consequente destravamento da porta.

Para desligar o alarme basta remover e recolocar uma das pilhas que alimentam a fechadura.

8.3. Alarme lingueta bloqueada

Ao trancar a porta, se a lingueta estiver bloqueada, a fechadura irá disparar sinais sonoros alertando que a porta não foi trancada corretamente. A fechadura efetua três tentativas de trancamento e, após a última tentativa malsucedida, a fechadura mantém a lingueta retraída.

8.4. Alarme de arrombamento

Caso a porta seja arrombada um alarme soará de forma intermitente. Para cessar o alarme insira uma senha válida ou remova e recoloca uma das pilhas que alimentam a fechadura.

8.5. Alarme tentativas malsucedidas (suspensão de 1 minuto)

Caso você erre a senha, TAG ou impressão digital 5 vezes e de forma consecutiva, a fechadura soará um alarme e ficará inativa por 1 minuto. Após esse tempo você poderá tentar novamente.

9. Dúvidas frequentes

As pilhas se esgotaram e estou do lado de fora. O que faço?	Utilize uma chave mecânica ou uma bateria de 9 V nos contatos de emergência da unidade externa. Siga as recomendações do item 7. <i>Acesso de emergência</i> .
Posso instalar a FR 331 em ambientes externos?	Não. A FR 331 não é recomendada para ambientes externos. Não exponha o produto à chuva/umidade ou exposição direta do sol. Isso pode causar mau funcionamento do produto.
Posso substituir minha maçaneta por uma FR 331?	Sim. Siga corretamente as instruções de instalação contidas no manual de instalação.
Não é possível abrir a fechadura pelo lado de fora. Após digitar a senha, o produto emite um som de negação.	A função <i>Não perturbe</i> deve estar ativada. Pressione a tecla <i>Não perturbe</i> na unidade interna para desativar esta função.
A fechadura emite um som muito alto/não emite som ao digitar a senha.	Ajuste o volume do teclado através do item 4.6. <i>Ajuste de volume</i> deste manual.
Eventualmente gostaria que a fechadura não emitisse som algum. É possível?	Sim. Procure o item 5.4. <i>Abertura silenciosa</i> neste manual.
A fechadura está travada, as teclas não respondem ao toque.	Realize o procedimento de reset conforme item 6. <i>Procedimento de reset</i> deste manual.
Minha fechadura não está travando automaticamente.	Ative a função travamento automático conforme item 4.4. <i>Ativar/desativar travamento automático</i> deste manual.
Qual o tempo de autonomia das pilhas?	As pilhas que acompanham o produto possuem a média de autonomia de 1 ano considerando 10 acessos diários. A autonomia das pilhas varia de acordo com a intensidade do uso.
Posso utilizar pilhas recarregáveis?	Sim, mas lembre-se de que as pilhas que acompanham o produto não são recarregáveis.
Com quanto tempo antes de acabar toda a carga das pilhas a fechadura irá avisar?	Considerando um uso aproximado de 10 acessos diários, o aviso de baixo nível de carga das pilhas deverá acender com aproximadamente 1 semana antes da descarga total das pilhas. Ao sinal de baixo nível de carga das pilhas, substitua-as imediatamente e descarte as pilhas gastas adequadamente.

9.1. Mensagens de erro do teclado

Caso o produto apresente algum mal funcionamento, o teclado irá piscar um número que corresponde a uma mensagem de erro.

Verifique na tabela abaixo a legenda de cada número:

Erro apontado no teclado	Descrição do problema
2	Erro ao cadastrar nova senha / Erro ao cadastrar nova biometria (digital)
3	Biometria (digital) não cadastrada / Atingido limite máximo de biometrias (digitais) e senhas
4	Lingueta travada
5	Alarme de arrombamento
6	Erro na leitura de biometria (digital) e senhas
7	TAG/Biometria (digital) não cadastrada
8	Alarme de alta temperatura
9	Função <i>Não perturbe</i> ativada
0	Não há biometria (digital) cadastrada

intelbras



Suporte a clientes: (48) 2106 0006
Fórum: forum.intelbras.com.br
Suporte via chat: intelbras.com.br/suporte-tecnico
Suporte via e-mail: suporte@intelbras.com.br
SAC: 0800 7042767
Onde comprar? Quem instala?: 0800 7245115

Importado no Brasil por: Intelbras S/A – Indústria de Telecomunicação Eletrônica Brasileira
 Rodovia SC 281, km 4,5 – Sertão do Maruim – São José/SC – 88122-001 03.20
 CNPJ 82.901.000/0014-41 – www.intelbras.com.br Origem: Coreia do Sul