

intelbras

Manual do usuário

FR 400

Antes de usar (ou montar) o produto, leia cuidadosamente as instruções de uso e as informações sobre as características elétricas do produto.

intelbras

FR 400

Fechadura digital

Parabéns, você acaba de adquirir um produto com a qualidade e segurança Intelbras.

A fechadura digital FR 400 é utilizada em portas de vidro para controle de acesso de residências, apartamentos, escritórios e ambientes comerciais.

Seus métodos de identificação incluem senha numérica, através de um teclado de 12 teclas, e chaveiro de proximidade (tag). Sua instalação é muito simples. O teclado numérico é iluminado, você consegue operar a fechadura mesmo em ambientes escuros. A alimentação da fechadura é feita por 4 pilhas AA. Não se preocupe com a carga das pilhas, a fechadura sinaliza quando você tiver que trocá-las. Mesmo esgotando a carga das pilhas é possível acessar a fechadura através de uma bateria de 9 V. Você nunca ficará trancado do lado de fora!

Tudo isso com um excelente acabamento!

00018-17-00160



Este equipamento opera em caráter secundário, isto é, não tem direito à proteção contra interferência prejudicial, mesmo de estações do mesmo tipo, e não pode causar interferência a sistemas operando em caráter primário.

Cuidados e segurança



Para a limpeza use somente uma flanela ou pano de microfibra seco. Não use limpadores ou solventes, como álcool, pois podem causar danos à carcaça e infiltrar-se no aparelho, causando dano permanente.



Produto próprio para instalação em ambientes INTERNOS. Não exponha o aparelho ao sol, à chuva ou à umidade. Caso isso aconteça, remova as pilhas e leve o aparelho imediatamente a uma assistência técnica autorizada.



As baterias, após sua vida útil, devem ser entregues a uma Assistência Técnica Autorizada da Intelbras ou a outro ponto de coleta, para que seu descarte seja feito de forma adequada.



Nunca abra a sua fechadura, troque ou substitua peças, exceto as pilhas.



Para se desfazer do aparelho, leve-o a um dos locais designados pelo órgão regulador local (ex.: centro de reciclagem). O símbolo ao lado indica que o aparelho não pode ser descartado junto ao lixo doméstico. De acordo com as leis que regulam o descarte de aparelhos eletroeletrônicos, os proprietários devem utilizar um compartimento separado para se desfazer de seus produtos eletroeletrônicos antigos. As pilhas devem ser entregues nos locais de vendas ou em outros estabelecimentos de coleta indicados pelo órgão regulador. As embalagens também devem ser descartadas de acordo com as instruções do órgão regulador local de proteção ao meio ambiente.



Use preferencialmente pilhas alcalinas. Quando a fechadura sinalizar pilha fraca, troque todas as quatro por pilhas novas.



Para efeito de segurança, troque regularmente sua senha e não utilize senhas sequenciais.

Atenção: danos causados pelo não cumprimento das recomendações de instalação ou uso inadequado do produto não são cobertos pela garantia. Verifique o certificado de garantia do produto.

Índice

1. Especificações técnicas	5
2. Características	5
3. Acessórios	6
4. Produto	6
4.1. Unidade externa	6
4.2. Unidade interna	7
5. Instalação	7
5.1. Portas com 2 folhas de vidro	8
5.2. Portas com 1 folha de vidro	11
6. Utilização	14
6.1. Cadastro de senha	14
6.2. Cadastro de tag/chaveiro	14
6.3. Abrindo a porta pelo lado de fora	15
6.4. Abrindo a porta pelo lado de dentro	17
6.5. Fechando a porta pelo lado de fora	17
6.6. Fechando a porta pelo lado de dentro	18
6.7. Função Não perturbe	18
6.8. Exclusão de chaveiro de proximidade (tag)	19
6.9. Exclusão de senhas	19
7. Configurações	20
7.1. Ativar/desativar travamento automático	20
7.2. Ativar/desativar leitura automática do chaveiro	20
7.3. Ajuste de volume	20
7.4. Ativar/desativar senha aleatória	21
7.5. Ajuste da sensibilidade do teclado touch screen	21
8. Procedimento de reset	22
8.1. Reiniciar produto	22
8.2. Retornar ao padrão de fábrica	22
9. Bateria de emergência	22
10. Alarmes	23
10.1. Alarme bateria fraca	23
10.2. Alarme de alta temperatura	23
10.3. Alarme lingueta bloqueada	24
10.4. Alarme de arrombamento	24
10.5. Alarme tentativas malsucedidas	24
11. Dúvidas frequentes	25
Termo de garantia	26

1. Especificações técnicas

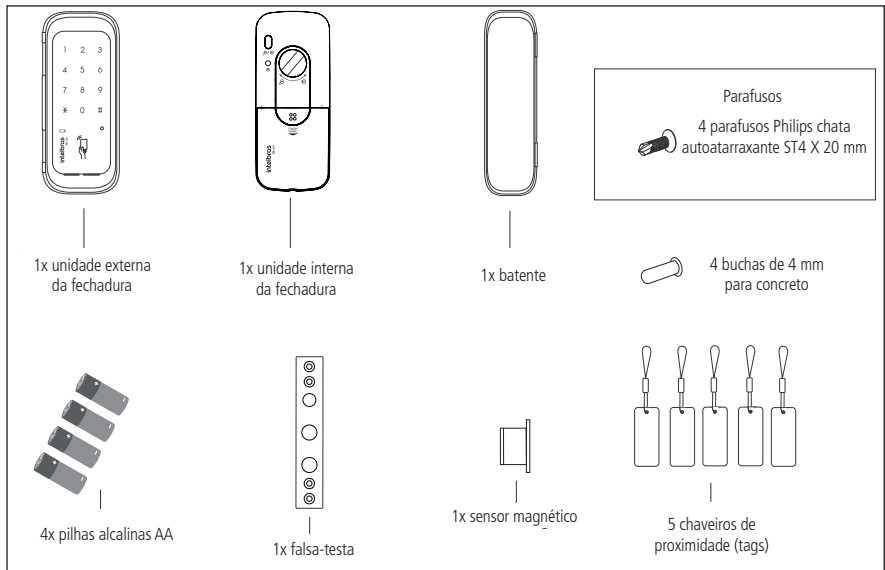
Tensão de alimentação	6 Vdc (4 pilhas AA)
Tensão de alimentação de emergência	9 Vdc (1 bateria)
Temperatura de operação	-10 °C a 55 °C
Tipo de chaveiro de proximidade (tag)	MIFARE ISO/IEC 14443A
Tipo de identificação	Senha numérica e chaveiro de proximidade (tag)
Capacidade máxima de tag	100
Capacidade máxima de senhas	4 (4 a 12 dígitos)
Autonomia das pilhas	1 ano para 10 acessos diários
Espessura da porta de vidro	10 mm
Dimensões unidade externa (L x A x P)	72 x 178 x 18 mm
Dimensões unidade interna (L x A x P)	72,8 x 171,5 x 38 mm
Resistência ao impacto	300 kgf
Material	Alumínio, zinco, ABS
Umidade	0 a 95% sem condensação
Tecnologia	RFID, frequência 13,56 MHz, modulação ASK, potência 93,5 dBuV/m@10 m

Atenção: a bateria 9 V não acompanha o produto.

2. Características

- » Teclado touch screen de 12 teclas.
- » Modelo de sobrepôr, não substitui a maçaneta.
- » Travamento da porta com mecanismo de alta resistência.
- » Entrada de alimentação de emergência (caso haja o esgotamento das pilhas internas).
- » Alarme para indicação de 5 tentativas de acesso malsucedidas.
- » Sinalização audiovisual de pilhas fracas.
- » Instalação em portas com 2 folhas de vidro, ou portas mistas de vidro/madeira ou alvenaria. Compatível com portas de vidro pivotantes, não sendo compatível com portas de vidro de correr.
- » Capacidade para até 100 chaveiros de proximidade (tags).

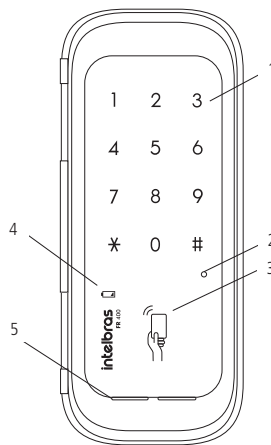
3. Acessórios



Importante: as pilhas que acompanham o produto não são recarregáveis. Ao sinal de baixa carga, substitua-as por 4 pilhas novas e descarte apropriadamente as pilhas gastas.

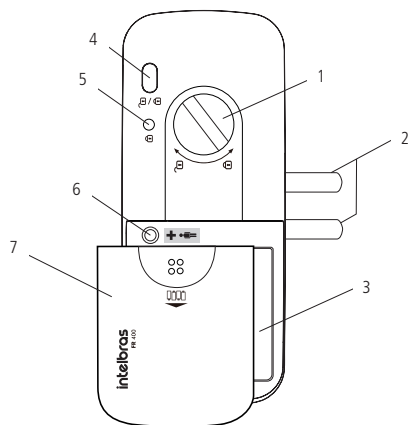
4. Produto

4.1. Unidade externa



1. Teclado
2. Botão de reset
3. Leitor de proximidade
4. Indicador de baixo nível de carga das pilhas
5. Terminais para bateria de emergência

4.2. Unidade interna

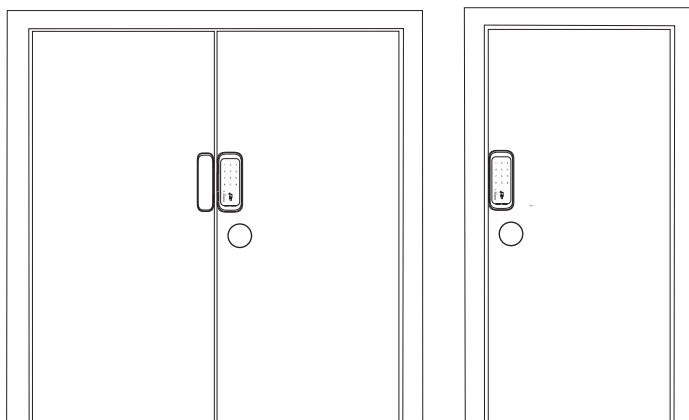


1. Manopla
2. Lingueta
3. Compartimento de pilhas
4. Botão de fechamento/abertura
5. Botão *Não perturbe*
6. Botão de cadastro de senhas
7. Tampa

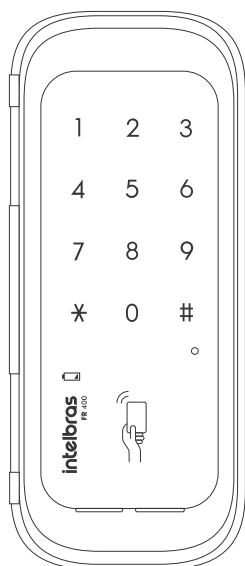
5. Instalação

A FR 400 é apropriada para instalação em portas com 1 ou 2 folhas de vidro. Além disso, possibilita a instalação em portas que abrem para dentro e para fora, com maçaneta/puxador à esquerda e à direita. A fechadura digital FR 400 é apropriada para portas de vidro pivotantes, não sendo adequada a portas de correr.

Atenção: a FR 400 não é apropriada para ambientes externos. Certifique-se de instalar sua fechadura num ambiente INTERNO, protegido do sol, da chuva e da umidade.

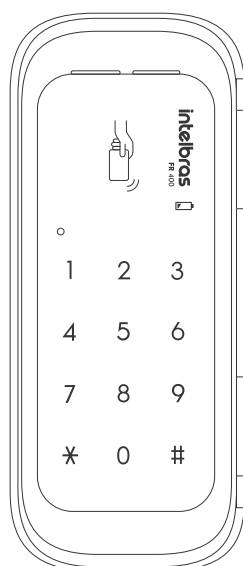


Dica: o teclado presente na parte externa se adapta automaticamente para o lado direito/esquerdo.



*Instalação em portas com abertura
ao lado esquerdo*

ou



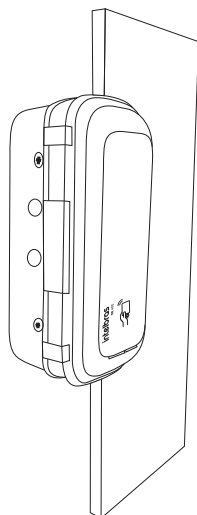
*Instalação em portas com abertura
ao lado direito*

Importante: este produto não substitui a maçaneta/puxador de sua porta. Siga as instruções abaixo de acordo com o seu cenário de instalação.

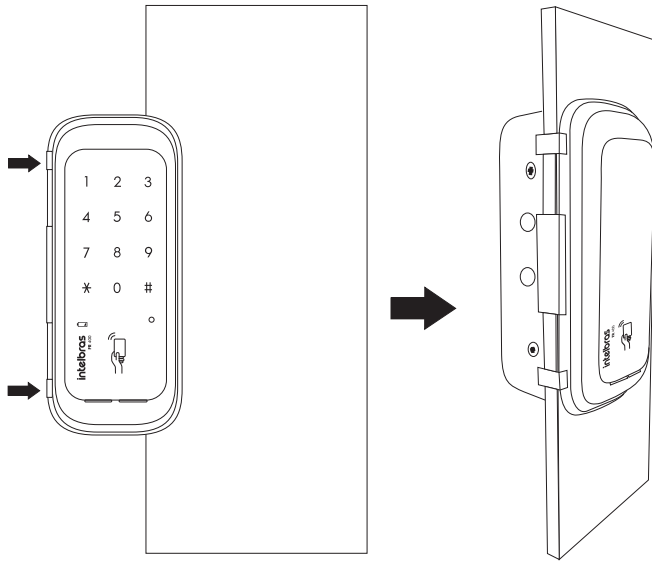
5.1. Portas com 2 folhas de vidro

Nas portas com 2 folhas de vidro, a fechadura deve ser instalada na folha móvel e o batente deve ser instalado na folha fixa. A falsa-testa não é necessária neste cenário. Para instalação, observe as instruções a seguir.

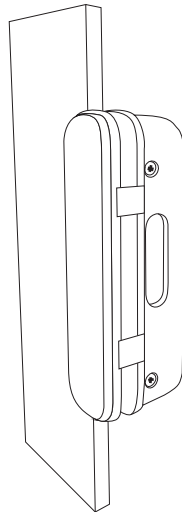
1. Na folha móvel de sua porta de vidro, posicione a fechadura acima da maçaneta/puxador. Lembre-se de que o teclado deve estar voltado para o lado de fora do ambiente, enquanto o lado com o compartimento das baterias deve estar voltado para o lado de dentro;



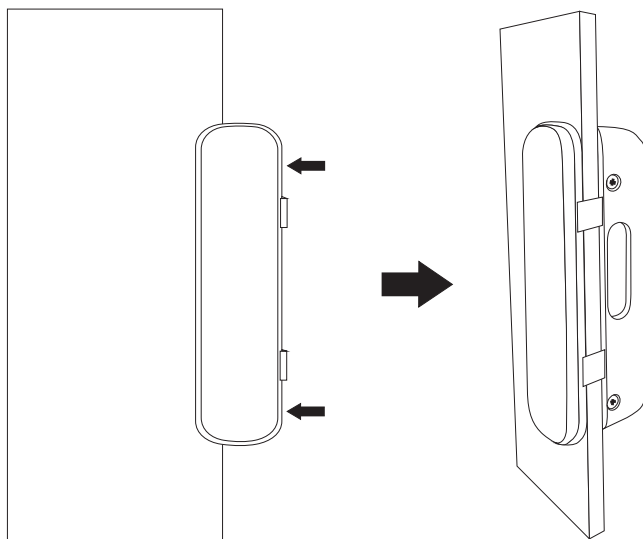
2. Pressione a fechadura contra o vidro até que todo o corpo da fechadura esteja em contato com o vidro;



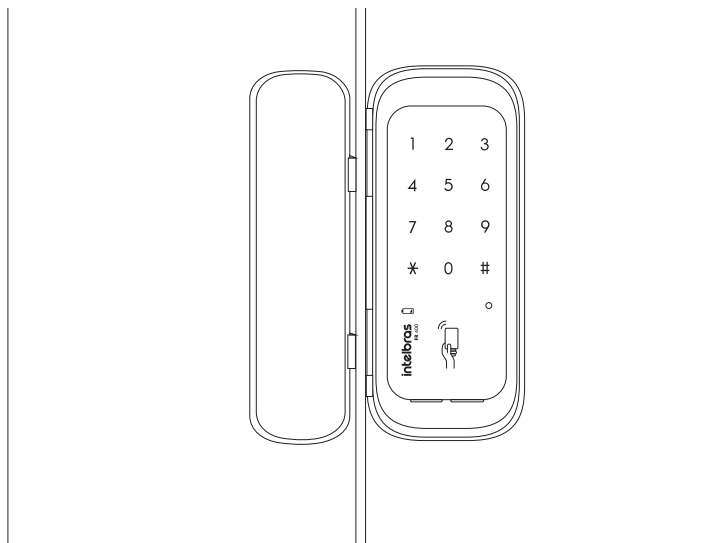
3. Feche a porta e gire a manopla para projetar a lingueta da fechadura. Pegue o batente e verifique a altura necessária para que haja o alinhamento do batente com a fechadura. Note que o batente possui 2 lados distintos – 1 de cor preta e 1 de cor prata. O batente deve ser posicionado de forma a combinar com a fechadura (preto com preto, prata com prata);



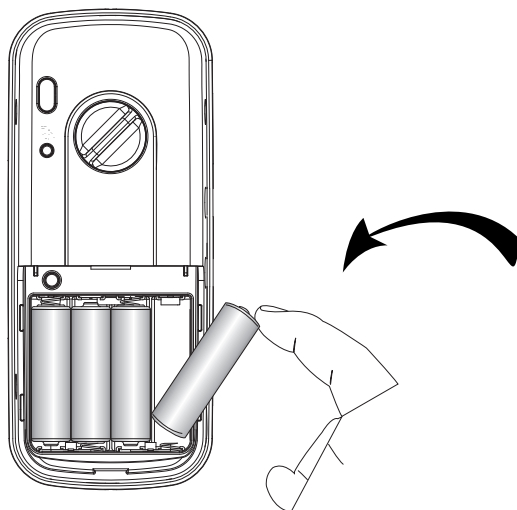
4. Posicione o batente na folha fixa de sua porta de vidro conforme a marcação realizada no item 3. Pressione o batente até que todo o corpo do batente esteja em contato com o vidro;



5. Feche a porta e gire a manopla para verificar se a fechadura e o batente estão alinhados. Faça alguns ajustes se for necessário;



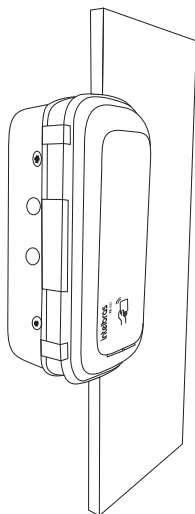
6. Abra o compartimento das pilhas e insira as pilhas no produto.



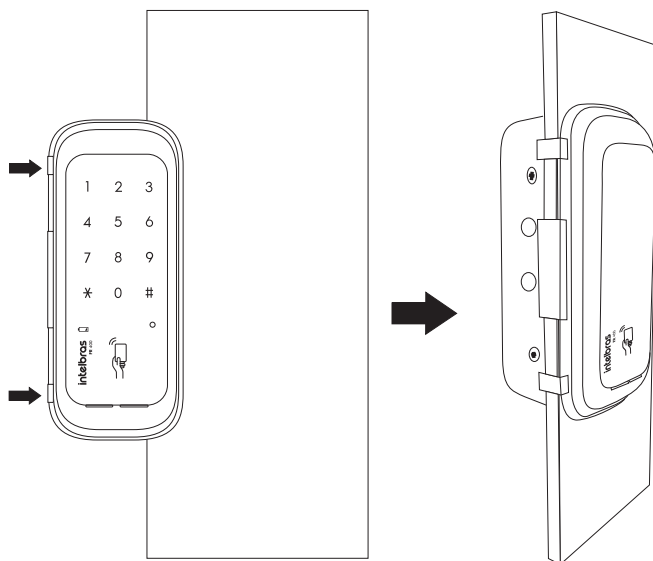
5.2. Portas com 1 folha de vidro

Nas portas com 1 folha de vidro, a fechadura deve ser instalada no vidro e a falsa-testa deve ser instalada na forra de madeira/alvenaria. O batente não é utilizado neste cenário. Para instalação, siga as instruções a seguir. O procedimento de instalação é o mesmo para portas com abertura à esquerda ou à direita.

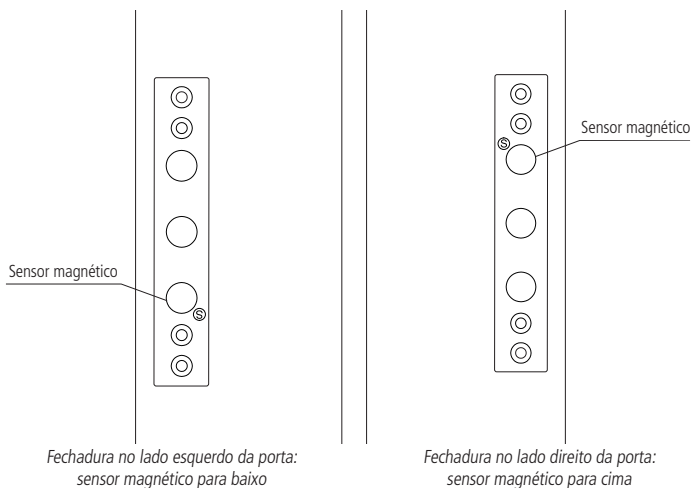
1. Posicione sua fechadura acima da maçaneta/puxador de sua porta de vidro. Lembre-se de que o teclado deve estar voltado para o lado de fora do ambiente, e o lado com o compartimento das baterias deve estar voltado para o lado de dentro;



2. Pressione a fechadura contra o vidro até que todo o corpo da fechadura esteja em contato com o vidro;



3. Feche a porta e gire a manopla para projetar a lingueta da fechadura. Utilize a falsa-testa como gabarito e verifique a posição correta para o alinhamento entre fechadura e a falsa-testa. Utilize um lápis/caneta e marque furos da falsa-testa na forra. Utilize uma broca de 14 mm para abrir os 3 furos centrais;

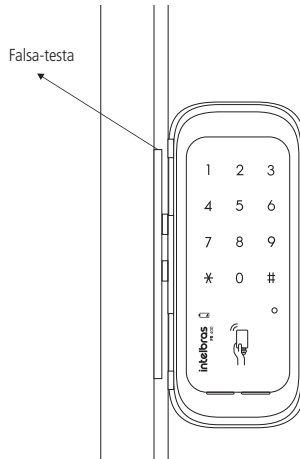


Importante: localize o furo na falsa-testa com a marcação S e pressione o sensor magnético até que ele fique rente à peça antes de fixar a falsa-testa na forra. Com a fechadura no lado esquerdo da porta, posicione a falsa-testa com o sensor para baixo. Com a fechadura no lado direito da porta, posicione a falsa-testa com o sensor para cima.

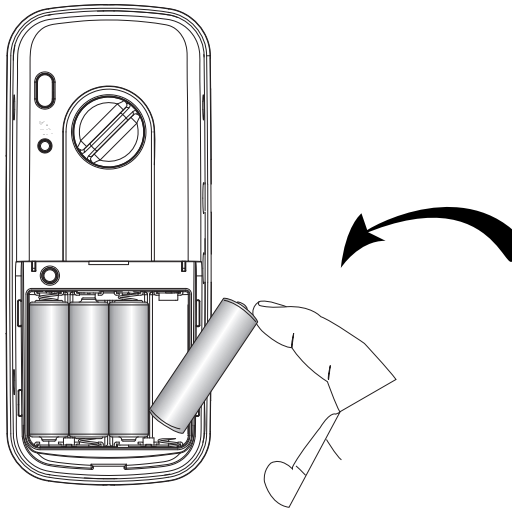
4. Fixe a falsa-testa utilizando os parafusos M4 × 20 mm;

Opcional: em forras de madeira é possível embutir a falsa-testa. Ao optar por embutir, posicione a falsa-testa sobre os furos e risque ao redor da peça com um lápis. Utilize um formão para rebaixar a forra em 2 mm. Recomenda-se que esse serviço seja feito por um profissional capacitado.

5. Verifique a posição da fechadura posicionando-a alinhada à falsa-testa. Faça alguns ajustes na altura da fechadura se for necessário;



6. Abra o compartimento das pilhas e insira as pilhas no produto.



6. Utilização

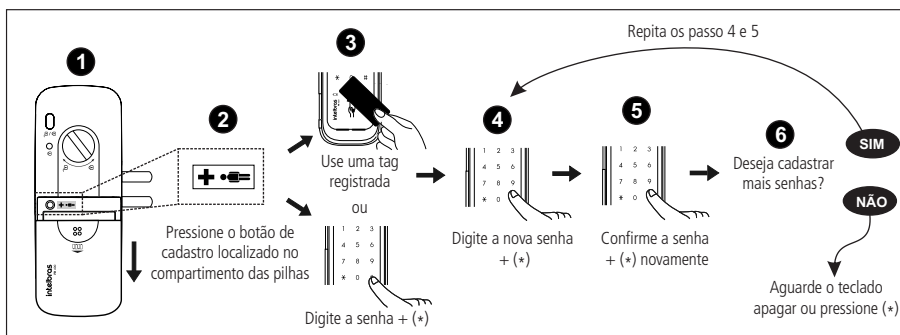
6.1. Cadastro de senha

Atenção: » Cadastre até 4 senhas.

- » Todas as senhas devem ser cadastradas de uma só vez. Leia atentamente o procedimento abaixo ANTES de iniciar o cadastro de senhas.
- » A cada novo cadastro, as senhas anteriores serão apagadas (sobrescritas). Por exemplo, se você cadastrar 1 nova senha, todas as 4 anteriores serão apagadas.
- » Realize o cadastro de senhas com a porta aberta. Você terá que acessar a unidade interna e a externa durante esse processo.
- » Após alterar a(s) senha(s), verifique com a porta ainda aberta se a senha foi cadastrada corretamente (siga as orientações do tópico 6.3. *Abrindo a porta pelo lado de fora*).
- » Ao substituir as senhas, memorize-as ou guarde-as em segredo! Não há um jeito alternativo de abrir a fechadura senão pela digitação da senha ou pela aproximação das tags cadastradas.
- » A senha de fábrica é 1234. NUNCA mantenha essa senha! Após a instalação, substitua-a conforme o procedimento a seguir.

Para cadastrar novas senhas, siga o procedimento abaixo:

1. Remova a tampa do compartimento de pilhas;
2. Aperte o botão de cadastro. Ao apertar o botão, o teclado presente na unidade externa acenderá;
3. Nesse momento o cadastro de senha está bloqueado. É preciso digitar uma senha válida + (*) (escolha uma entre as 4 senhas registradas) ou aproximar uma tag cadastrada. Caso o produto seja recém-instalado, digite a senha-padrão 1234 e pressione (*);
4. Enquanto o teclado estiver aceso, digite uma senha de 4 a 12 dígitos e pressione (*);
5. Digite novamente a senha e pressione (*). Uma sequência de sinais sonoros será emitida confirmando a inclusão do cadastro;
6. Deseja cadastrar mais senhas?
 - » *Sim:* repita os tópicos 4 e 5 acima antes que o teclado apague. Ao cadastrar a 4ª senha, o teclado apagará automaticamente.
 - » *Não:* aguarde o teclado apagar ou pressione (*) para finalizar o cadastro.



6.2. Cadastro de tag/chaveiro

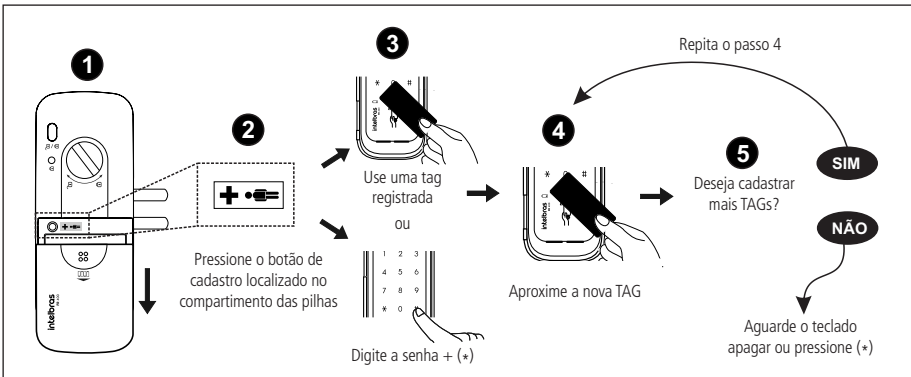
Atenção: » Cadastre até 100 tags/chaveiros.

- » As tags/chaveiros podem ser cadastrados separadamente. O cadastro de novas tags/chaveiros não exclui nem sobrescreve os cadastros anteriores. Ao cadastrar a 100ª tag, o teclado apagará automaticamente.
- » Realize o cadastro de tags/chaveiros com a porta aberta. Você terá que acessar a unidade interna e a externa durante este processo.
- » Após cadastrar a tag/chaveiro, verifique com a porta ainda aberta se este foi cadastrado corretamente (siga as orientações do tópico 6.3. *Abrindo a porta pelo lado de fora*).

- » Ao cadastrar tags/chaveiros, guarde-os em segredo! Não há um jeito alternativo de abrir a fechadura senão pela digitação da senha ou pela aproximação das tags devidamente cadastradas.
- » A senha de fábrica é 1234. NUNCA mantenha essa senha! Após a instalação, substitua-a conforme o procedimento 6.1. *Cadastro de senha*.

Para cadastrar novas tags/chaveiros de proximidade, siga o procedimento a seguir:

1. Remova a tampa das pilhas;
2. Aperte o botão de cadastro que fica na unidade interna da fechadura, próximo às pilhas. Ao apertar o botão, um sinal sonoro será emitido e o teclado da unidade externa acenderá;
3. Nesse momento o cadastro de senhas está bloqueado. É preciso digitar uma senha válida + (*) (escolha uma entre as 4 senhas registradas). Se preferir, você pode desbloquear o cadastro aproximando uma tag cadastrada à unidade externa. Caso o produto seja recém-instalado, digite a senha-padrão 1234 e pressione (*);
4. Enquanto a luz estiver acesa aproxime uma tag ou chaveiro de proximidade. Uma sequência de sinais sonoros será emitida confirmando a inclusão do cadastro;
5. Deseja cadastrar mais tags?
 - » Sim: repita o tópico 4 acima antes que o teclado apague. Ao cadastrar a 100ª tag, o teclado apagará automaticamente.
 - » Não: aguarde o teclado apagar ou pressione (*) para finalizar o cadastro.



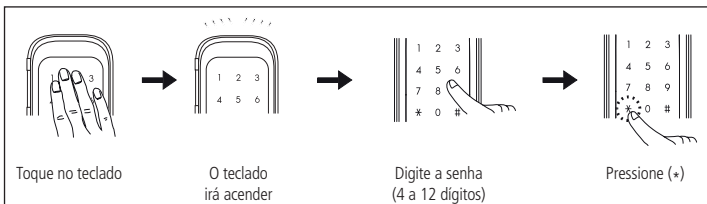
Importante: » Após cadastrar os 100 chaveiros não será possível cadastrar mais chaveiros. Caso queira modificar os chaveiros cadastrados, é necessário apagar todos os chaveiros cadastrados e cadastrar todos novamente (item 6.8. *Exclusão de chaveiro de proximidade (tag)*).

- » Efetue o cadastro de uma tag para servir de chave reserva em caso de perda. Mantenha essa tag sempre em mãos para garantir o destravamento da fechadura em caso de esquecimento da senha.

6.3. Abrindo a porta pelo lado de fora

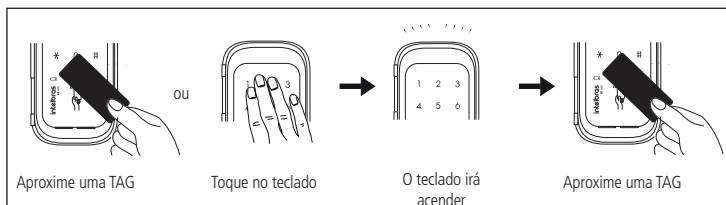
Abertura por senha

1. Toque no teclado, o teclado acenderá;
2. Digite a senha e pressione a tecla (*). Um sinal sonoro será emitido e a fechadura será aberta.



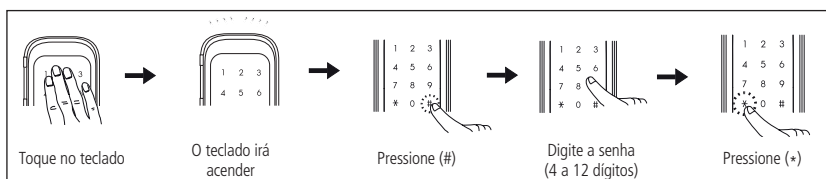
Abertura por chaveiro de proximidade (tag)

1. Aproxime um chaveiro (tag) cadastrado; ou
2. Caso a leitura automática esteja desativada, toque no teclado. O teclado acenderá, então aproxime uma tag cadastrada. Para ativar ou desativar a leitura automática, verifique o tópico 7.2. *Ativar/desativar leitura automática do chaveiro.*



Abertura silenciosa com senha

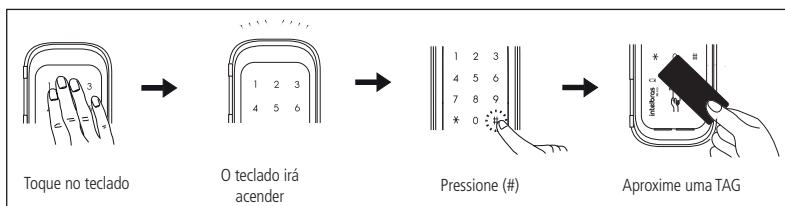
1. Toque no teclado, o teclado acenderá;
2. Pressione uma vez a tecla (#);
3. Digite a senha e pressione (*). A fechadura será destravada sem a emissão de som.



Obs.: caso a função Senha aleatória esteja ativa, após inserir sua senha e pressionar (*), pressione os três números que aparecerem e pressione novamente (*).

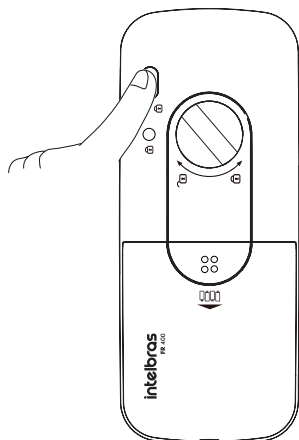
Abertura silenciosa por chaveiro de proximidade (tag)

1. Toque no teclado, o teclado acenderá;
2. Pressione uma vez a tecla (#);
3. Aproxime uma tag cadastrada. A fechadura será destravada sem a emissão de som.

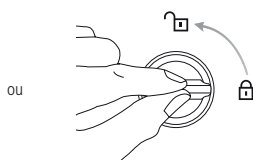


6.4. Abrindo a porta pelo lado de dentro

1. Pressione o botão de fechamento/abertura;
2. Ou gire a manopla.



Pressione o botão de fechamento/abertura

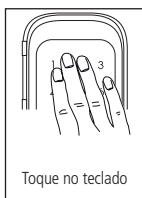


Gire a manopla

6.5. Fechando a porta pelo lado de fora

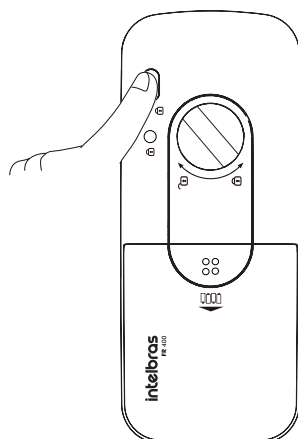
Se o travamento automático estiver desativado, ao fechar a porta, toque no teclado para trancar a porta.

Com a função *Travamento automático* ativa, o travamento ocorrerá automaticamente em até 2 segundos após o fechamento da porta.

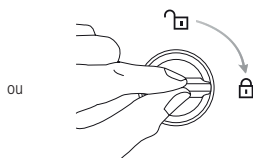


6.6. Fechando a porta pelo lado de dentro

Se o travamento automático estiver desativado, ao fechar a porta, pressione o botão de fechamento/abertura ou gire a manopla para trancar a porta.



Pressione o botão de fechamento/abertura

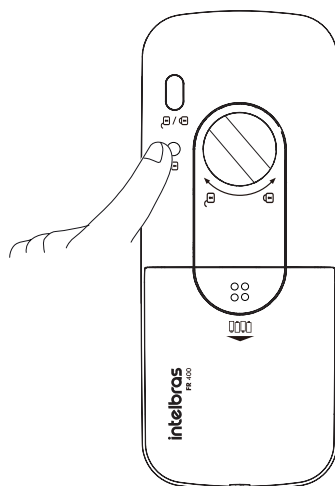


Gire a manopla

6.7. Função Não perturbe

Essa opção serve para desabilitar a abertura da fechadura pela unidade externa:

1. Com a porta fechada, mantenha a tecla *Não perturbe* pressionada por 3 segundos;
2. Uma sequência de sinais sonoros será emitida, habilitando a operação.



Mantenha pressionado o botão não perturbe por três segundos

Não será possível abrir a fechadura pelo lado externo.

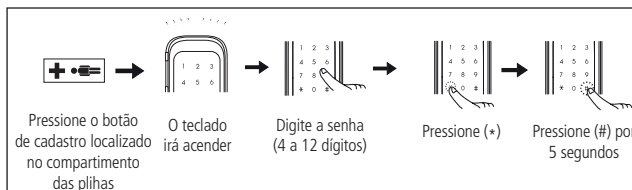
Para desabilitar essa opção, basta abrir a fechadura pelo botão de fechamento/abertura ou pela manopla.

6.8. Exclusão de chaveiro de proximidade (tag)

Para excluir os chaveiros de proximidade (tags), basta seguir o procedimento:

Obs.: esse processo irá excluir todos os chaveiros cadastrados.

1. Abra a tampa das pilhas;
2. Aperte o botão de cadastro que fica no lado interno da fechadura. Ao apertar o botão um sinal sonoro será emitido e o teclado acenderá;
3. Insira qualquer senha cadastrada e pressione (*);
4. Enquanto o teclado estiver aceso, mantenha a tecla (#) pressionada por 5 segundos;
5. Um sinal sonoro será emitido e a luz do lado externo da fechadura apagará.



Importante: não é possível excluir um único chaveiro. Todos serão descadastrados através desse procedimento.

6.9. Exclusão de senhas

Importante: não é possível excluir 1 única senha. Ao realizar o procedimento a seguir, todas as senhas serão apagadas e será necessário o cadastro de (ao menos) uma nova senha.

1. Remova a tampa do compartimento de pilhas;
2. Aperte o botão de cadastro. Ao apertar o botão, o teclado presente na unidade externa acenderá;
3. Nesse momento o cadastro de senha está bloqueado. É preciso digitar uma senha válida + (*) (escolha uma entre as 4 senhas registradas) ou aproximar uma tag cadastrada. Caso o produto seja recém-instalado, digite a senha-padrão 1234 e pressione (*);
4. Enquanto o teclado estiver aceso, digite uma senha de 4 a 12 dígitos e pressione (*);
5. Digite novamente a senha e pressione (*). Uma sequência de sinais sonoros será emitida confirmando a inclusão do cadastro;
6. Para finalizar, pressione (*) ou aguarde o teclado apagar.

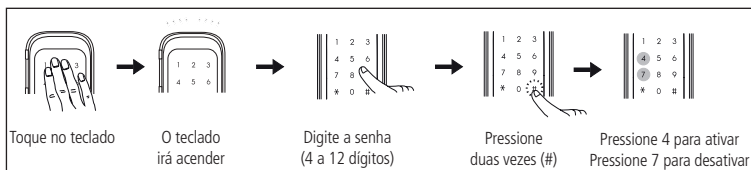
Ao fim desse procedimento, todas as senhas cadastradas anteriormente serão apagadas. Esse procedimento não faz qualquer alteração nos chaveiros de proximidade (tags) cadastrados.

7. Configurações

7.1. Ativar/desativar travamento automático

Esta função é utilizada para ativar ou desativar o travamento automático da fechadura. Quando a função está ativa, após fechar a porta, a fechadura trava automaticamente. Quando desativada, após fechar a porta, é necessário pressionar o botão de fechamento/abertura, presente na unidade interna (ao entrar), ou tocar o teclado na unidade externa (ao sair). Para ajustar essa configuração, siga o procedimento:

1. Toque no teclado, o teclado acenderá;
2. Digite a senha e pressione (#) duas vezes;
3. Pressione o número 4 para ativar ou pressione o número 7 para desativar;
4. Após selecionar a opção, um sinal sonoro será emitido e a luz do teclado apagará.

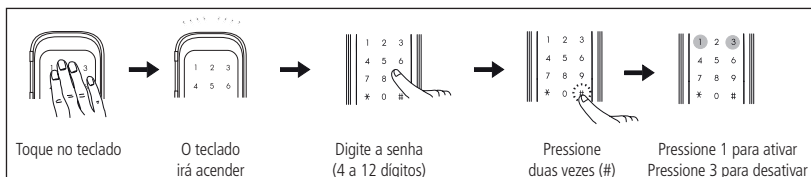


Padrão de fábrica: *ativado*.

7.2. Ativar/desativar leitura automática do chaveiro

Esta função é utilizada para ativar ou desativar a leitura automática do chaveiro/tag. Quando desativada, é necessário tocar no teclado antes de aproximar o chaveiro/tag. Essa função otimiza a autonomia das pilhas. Para ajustar essa configuração, siga o procedimento:

1. Toque no teclado, o teclado acenderá;
2. Digite a senha e pressione (#) duas vezes;
3. Pressione o número 1 para ativar ou pressione o número 3 para desativar;
4. Após selecionar a opção, um sinal sonoro será emitido e a luz do teclado apagará.



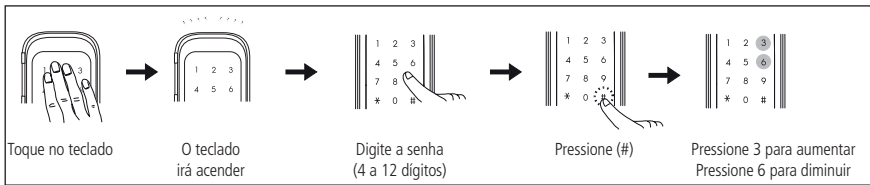
Padrão de fábrica: *ativado*.

7.3. Ajuste de volume

Esta opção serve para aumentar ou diminuir o volume da fechadura.

1. Toque no teclado, o teclado acenderá;
2. Digite a senha e pressione a tecla (#), um sinal sonoro será emitido;
3. Pressione a tecla 3 para aumentar o volume ou pressione a tecla 6 para diminuir o volume;

4. Pressione (*) para encerrar essa configuração.



Padrão de fábrica: *nível máximo*.

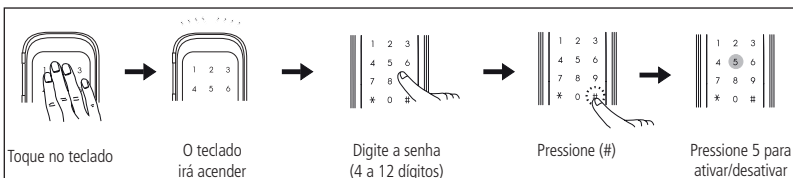
Obs.: quando o volume estiver no mudo ou no volume mais alto, as teclas piscarão ao serem tocadas.

7.4. Ativar/desativar senha aleatória

Esta função adiciona três dígitos aleatórios após a confirmação de uma senha válida. Dessa maneira, você evita que pessoas ao seu redor descubram a senha verdadeira.

Para ativar, ou desativar, siga o procedimento.

1. Toque no teclado, o teclado acenderá;
2. Digite a senha e pressione (#);
3. Pressione uma vez a tecla 5.



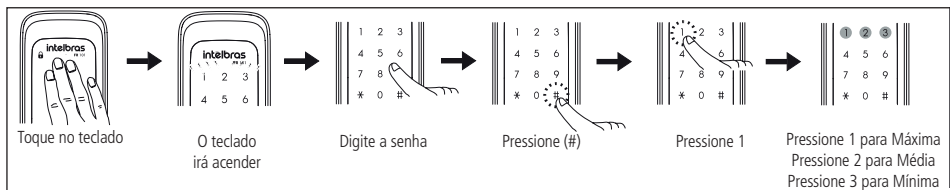
Padrão de fábrica: *desativado*.

Obs.: este procedimento habilita e desabilita a função.

7.5. Ajuste da sensibilidade do teclado touch screen

Esta opção serve para ajustar a sensibilidade do teclado touch screen da fechadura. Para ajustar, siga o procedimento abaixo:

1. Toque no teclado, a luz do lado externo da fechadura acenderá;
2. Digite a senha e pressione a tecla (#), um sinal sonoro será emitido;
3. Pressione a tecla 1, então somente os números 1, 2, 3 aparecerão no teclado;
4. Pressione a tecla 1 para que o teclado fique com sensibilidade máxima, pressione a tecla 2 para que o teclado fique com sensibilidade média ou pressione a tecla 3 para que o teclado fique com sensibilidade mínima;
5. Após escolher a sensibilidade desejada, um sinal sonoro será emitido e a luz do teclado apagará.



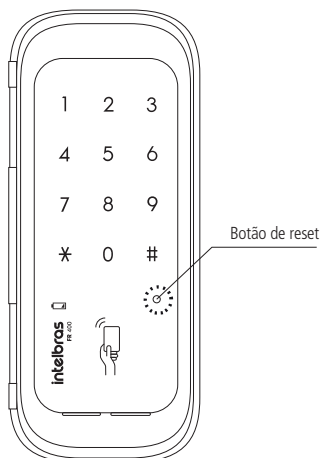
Padrão de fábrica: *nível máximo*.

8. Procedimento de reset

8.1. Reiniciar produto

Este procedimento serve para reiniciar o equipamento caso ele tenha algum problema eletrônico, como um travamento, por exemplo. Nenhuma configuração é perdida.

Para realizar este procedimento pressione o botão de reset. O teclado deverá acender e apagar seguido de um som de confirmação. Sua fechadura deverá voltar a funcionar perfeitamente após essa operação.



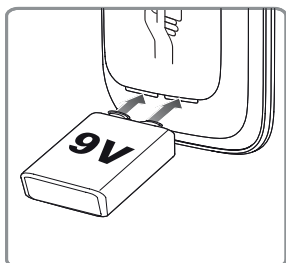
8.2. Retornar ao padrão de fábrica

O procedimento de retorno ao padrão de fábrica redefine a senha de acesso para 1234, além das configurações originais do produto. Para retornar o produto ao padrão de fábrica, entre em contato com a central de suporte a clientes da Intelbras através do telefone (48) 2106-0006.

9. Bateria de emergência

O contato para bateria de emergência é utilizado para casos em que a energia que as pilhas fornecem à fechadura seja insuficiente para que a porta seja aberta.

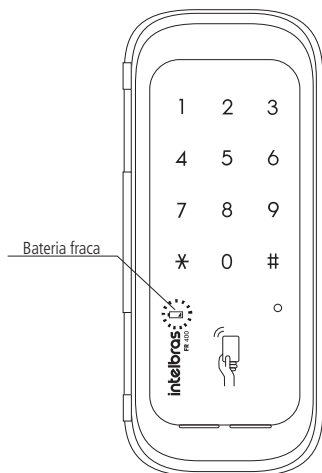
Pressione os contatos de uma bateria de 9 V nos contatos para bateria de emergência (não há polaridade). Dessa forma será possível abrir a porta e trocar as pilhas.



10. Alarmes

10.1. Alarme bateria fraca

Quando as pilhas estiverem fracas, a fechadura soará três bipes e o indicador de baixo nível de carga das pilhas acenderá. Substitua todas as pilhas por novas. Lembre-se de que as pilhas que acompanham o produto não são recarregáveis. Utilize preferencialmente pilhas alcalinas de boa qualidade. Caso prefira pilhas recarregáveis, opte por pilhas de alta capacidade de carga.

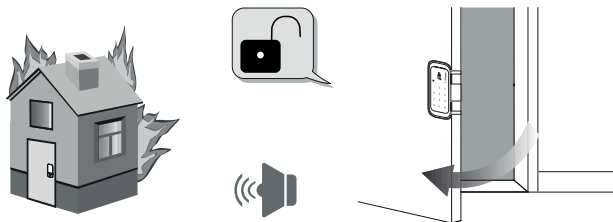


10.2. Alarme de alta temperatura

Quando a temperatura do ambiente interno da residência atingir $62^{\circ}\text{C} \pm 5^{\circ}\text{C}$, o que significa risco de incêndio, a fechadura irá disparar sinais sonoros e a porta será destrancada.

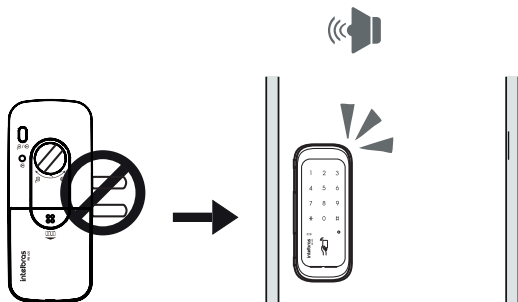
Obs.: não deixe a unidade interna exposta diretamente à luz solar por longo período de tempo. Isso pode causar um alarme falso e consequente destrave da porta.

Para desligar o alarme basta remover e recolocar uma das pilhas que alimentam a fechadura.



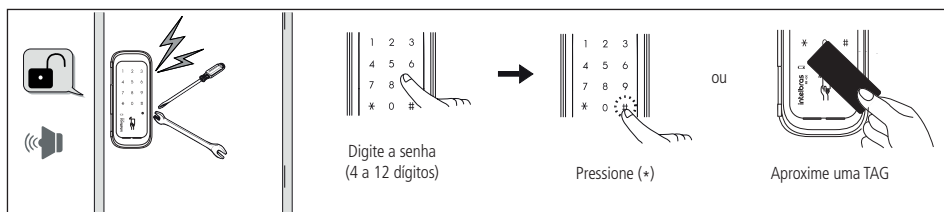
10.3. Alarme lingueta bloqueada

Ao trancar a porta, se a lingueta estiver bloqueada, a fechadura irá disparar sinais sonoros e o teclado piscará as teclas 4, 5 e 6 alertando que a porta não foi trancada corretamente. A fechadura efetua três tentativas de trancamento e, após a última tentativa malsucedida, a fechadura mantém a lingueta retraída.



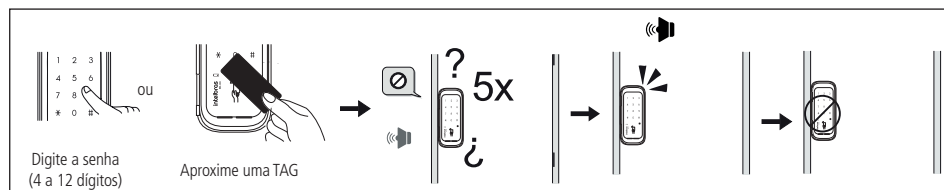
10.4. Alarme de arrombamento

Caso a porta seja arrombada um alarme soar de forma intermitente. Para cessar o alarme insira uma senha válida ou remova e recoloca uma das pilhas que alimentam a fechadura.



10.5. Alarme tentativas malsucedidas

Caso você erre a senha 5 vezes, de forma consecutiva, a fechadura soará um alarme e ficará inativa por 1 minuto. Após esse tempo você poderá tentar novamente.



11. Dúvidas frequentes

As pilhas se esgotaram e estou do lado de fora. O que faço?	Utilize uma bateria de 9 V nos contatos de emergência da unidade externa. Siga as recomendações do tópico 9. <i>Bateria de emergência</i> .
Posso instalar a FR 400 em ambientes externos?	Não. A FR 400 não é recomendada para ambientes externos. Não exponha o produto à chuva/umidade ou exposição direta do sol. Isso pode causar mau funcionamento.
Posso substituir minha maçaneta por uma FR 400?	Não, a FR 400 é uma fechadura digital de sobrepor. Logo, não substitui a maçaneta. Siga corretamente as instruções de instalação contidas neste manual.
Não é possível abrir a fechadura pelo lado de fora. Após digitar a senha ou aproximar o chaveiro (tag), o produto emite um som de negação.	A função <i>Não perturbe</i> deve estar ativada. Pressione a tecla de fechamento/abertura na unidade interna para desativar esta função.
Após digitar a senha, o produto não abre, mas o teclado acende uma linha aleatória.	A função <i>Senha aleatória</i> deve estar ativada. Após a digitação da senha, pressione os 3 dígitos aleatórios que aparecerão no teclado e pressione (*). Feito esse procedimento, a fechadura abrirá. Se desejar desativar esta função, procure o tópico 7.4. <i>Ativar/desativar senha aleatória</i> .
A fechadura emite um som muito alto/não emite som ao digitar a senha.	Ajuste o volume do teclado através do tópico 7.3. <i>Ajuste de volume</i> deste manual.
Eventualmente gostaria que a fechadura não emitisse som algum. É possível?	Sim. Procure por <i>Abertura silenciosa</i> no tópico 6.3. <i>Abrindo a porta pelo lado de fora</i> deste manual.
Tenho que pressionar muito forte o teclado para responder a tecla pressionada.	Ajuste a sensibilidade do teclado conforme tópico 7.5. <i>Ajuste da sensibilidade do teclado touch screen</i> deste manual.
A fechadura está travada, as teclas não respondem ao toque.	Realize o procedimento de reset conforme tópico 8. <i>Procedimento de reset</i> deste manual.
Minha fechadura não está travando automaticamente.	Ative a função travamento automático conforme tópico 7.1. <i>Ativar/desativar travamento automático</i> deste manual.
Qual o tempo de autonomia da bateria?	As pilhas que acompanham o produto possuem a média de autonomia de 1 ano considerando 10 acessos diários. A autonomia das pilhas varia de acordo com a intensidade do uso.
Posso utilizar pilhas recarregáveis?	Sim, mas lembre-se de que as pilhas que acompanham o produto não são recarregáveis.
Com quanto tempo antes de acabar toda a carga das pilhas a fechadura irá avisar?	Considerando um uso aproximado de 10 acessos diários, o aviso de baixo nível de carga das pilhas deverá acender com aproximadamente 1 semana antes da descarga total das pilhas. Ao sinal de baixo nível de carga das pilhas, substitua-as imediatamente e descarte as pilhas gastas adequadamente.

Termo de garantia

Fica expresso que esta garantia contratual é conferida mediante as seguintes condições:

Nome do cliente:

Assinatura do cliente:

Nº da nota fiscal:

Data da compra:

Modelo:

Nº de série:

Revendedor:

1. Todas as partes, peças e componentes do produto são garantidos contra eventuais defeitos de fabricação, que porventura venham a apresentar, pelo prazo de 1 (um) ano - sendo este prazo de 3 (três) meses de garantia legal mais 9 (nove) meses de garantia contratual - contados a partir da data da entrega do produto ao Consumidor, conforme consta na Nota Fiscal de compra do produto, que é parte integrante deste Termo em todo território nacional. Esta garantia contratual compreende a troca gratuita de partes, peças e componentes que apresentarem defeito de fabricação, incluindo a mão de obra utilizada nesse reparo. Caso não seja constatado defeito de fabricação, e sim defeito(s) proveniente(s) de uso inadequado, o Senhor Consumidor arcará com essas despesas.
2. A Intelbras não se responsabiliza pela instalação deste equipamento. É dever do Consumidor, caso não se sinta apto para a instalação, acionar um profissional idôneo e capacitado para sua instalação. O equipamento é garantido contra defeitos dentro das suas condições normais de uso, sendo importante que se tenha ciência de que por ser um equipamento eletrônico, não está livre de fraudes e burlas que interfiram o seu correto funcionamento.
3. Constatado o defeito no produto, o Consumidor deverá imediatamente comunicar-se com o Serviço Autorizado mais próximo divulgado através do site: www.intelbras.com.br, e-mail: suporte@intelbras.com.br ou através do telefone (48) 2106-0006, eis que somente estes estão autorizados a examinar e sanar o defeito durante o prazo de garantia aqui pre- visto. Caso o Consumidor leve o produto a quem não está autorizado, a garantia perderá sua validade, já que o produto será considerado violado.
4. A garantia perderá ainda sua validade se ocorrer qualquer das hipóteses a seguir: a) se o defeito não for decorrente de fabricação; b) o defeito ou danos no produto tiver sido causado pelo Consumidor e/ou terceiros estranhos ao fabricante, ou em decorrência de obras de engenharia civil defeituosas; c) se os danos ao produto forem oriundos de acidentes, sinistros, agentes da natureza (raios, inundações, desabamentos, etc.), incêndios, umidade, tensão na rede elétrica (sobretensão provocada por acidentes ou flutuações excessivas na rede), instalação/uso em desacordo com o Manual do Usuário ou decorrente do desgaste natural das partes, peças e componentes; d) se o produto tiver sofrido influência de natureza química, eletromagnética, elétrica ou animal (insetos, etc.); e) se o número de série do produto houver sido adulterado ou rasurado.
5. Na eventualidade de o Consumidor necessitar de atendimento domiciliar, deverá contatar o Serviço Autorizado, através dos contatos acima disponibilizados, para que possa ser informado sobre a disponibilidade de atendimento domiciliar em sua região, e, caso disponível, quem poderá contatar para consulta da taxa de visita técnica. Caso seja constatada a necessidade da retirada do produto, as despesas decorrentes de transporte, bem como a segurança de ida e volta do produto, ficam sob a responsabilidade do Consumidor.
6. A garantia oferecida através deste termo limita-se ao acima exposto e, com a reparação ou substituição do produto defeituoso a Intelbras satisfaz a garantia integral, não cabendo ao Consumidor pleitear quaisquer outros tipos de indenização ou coberturas, exemplificativamente, porém não limitativos, lucros cessantes, prejuízos originários de paralisação do equipamento, danos causados inclusive a terceiros, por acidentes decorrentes do uso do equipamento ou a quaisquer outros emergentes ou consequentes.

A garantia contratual deste termo é complementar à legal, portanto, a Intelbras S/A reserva-se o direito de alterar as características gerais, técnicas e estéticas de seus produtos sem aviso prévio.

O processo de fabricação deste produto não é coberto pelos requisitos da ISO 14001.

Todas as imagens deste manual são ilustrativas.

intelbras



fale com a gente

Suporte a clientes: (48) 2106 0006

Fórum: forum.intelbras.com.br

Suporte via chat e e-mail: intelbras.com.br/suporte-tecnico

SAC: 0800 7042767

Onde comprar? Quem instala?: 0800 7245115

Importado no Brasil por: Intelbras S/A – Indústria de Telecomunicação Eletrônica Brasileira
Rodovia SC 281, km 4,5 – Sertão do Maruim – São José/SC – 88122-001
www.intelbras.com.br