



Manual do usuário

**ISM 1001**



## ISM 1001

### Sensor de movimento smart

Parabéns, você acaba de adquirir um produto com a qualidade e segurança Intelbras.

O sensor de movimento ISM 1001 é um sensor que detecta movimentos humano e envia as informações à central do sistema. Através do aplicativo Intelbras Izy Smart, é possível saber o status do seu sensor e também configurá-lo para enviar notificações push pelo aplicativo assim que detectar algum movimento.

**Atenção:** é obrigatório o uso de uma central ICA 1001, compatível da linha de automação Izy.

**Obs.:** o sensor de movimento ISM 1001 foi desenvolvido para uso interno.



**Atenção:** este equipamento não tem direito à proteção contra interferência prejudicial e não pode causar interferência em sistemas devidamente autorizados. Incorpora produto homologado pela Anatel sob o número: 12385-20-11765. O número de homologação se encontra na etiqueta do produto, para consultas utilize o link [sistemas.anatel.gov.br/sch](http://sistemas.anatel.gov.br/sch).

## Cuidados e segurança

---

- » **Segurança no transporte:** os devidos cuidados devem ser adotados para evitar danos causados por peso, vibrações violentas ou respingos de água durante o transporte, armazenamento e instalação.
- » **Guarde a embalagem e o guia de instalação para uso futuro:** guarde cuidadosamente a embalagem do sensor de movimento ISM 1001, para o caso de haver necessidade de envio ao seu revendedor local ou ao fabricante para garantia, embalagens diferentes da original podem causar danos ao dispositivo durante o transporte.
- » **Manuseio:** não desmonte o sensor e não toque em suas partes internas, pois causa a perda de garantia. Não deixe o sensor cair, pois pode causar danos ao produto e não a exponha a choques e vibrações.
- » **Limpeza:** não utilize produtos de limpeza líquidos ou em aerossol. Use somente um pano umedecido com água para limpeza. A limpeza deverá ocorrer apenas na parte externa.
- » **Instalação:** não instale o sensor em lugares instáveis, pois a queda pode gerar danos ao produto. O sensor deve ser instalado em local protegido contra exposição a substâncias inflamáveis, explosivas ou corrosivas. Não instale o sensor em locais onde a temperatura interna do equipamento exceda os níveis acima e abaixo do permitido nas especificações técnicas. Evite expor o sensor a campos magnéticos e sinais elétricos. O sensor foi desenvolvido para ambientes internos livres de fenômenos naturais (chuva, granizo, etc.). Ambientes com alta incidência de sinais RF – como por exemplo, locais próximos a ERBs ou a estações de rádio –, podem interferir no funcionamento do produto.
- » **Cuidados com os acessórios:** sempre utilize os acessórios recomendados pelo fabricante. Antes da instalação, abra a embalagem e verifique se todos os componentes estão inclusos. Contate o revendedor local imediatamente caso não localize algum componente na embalagem.
- » **Assistência técnica:** não tente consertar este produto, abrindo ou removendo a tampa fixa, além de perder a garantia, pode ser perigoso. Deixe que toda assistência seja feita por nossa rede autorizada.
- » **Atenda às advertências:** siga todas as instruções indicadas neste manual.
- » **LGPD - Lei Geral de Proteção de Dados Pessoais:** este produto faz tratamento de dados pessoais, porém a Intelbras não possui acesso aos dados a partir deste produto. Este produto possui criptografia no armazenamento dos dados pessoais.



Este produto possui uma pilha/bateria interna. Após sua vida útil, as pilhas/baterias devem ser entregues a uma assistência técnica autorizada da Intelbras ou realizar diretamente a destinação final ambientalmente adequada evitando impactos ambientais e a saúde. Caso prefira, a pilha/bateria assim como demais eletrônicos da marca Intelbras sem uso, pode ser descartado em qualquer ponto de coleta da Green Eletron (gestora de resíduos eletroeletrônicos a qual somos associados). Em caso de dúvida sobre o processo de logística reversa, entre em contato conosco pelos telefones (48) 2106-0006 ou 0800 704 2767 (de segunda a sexta-feira das 08 às 20h e aos sábados das 08 às 18h) ou através do e-mail [suporte@intelbras.com.br](mailto:suporte@intelbras.com.br).

---

# Índice

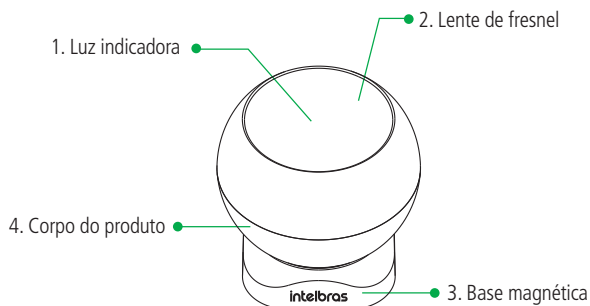
1. Especificações técnicas	5
2. Produto	5
2.1. Conheça seu sistema de segurança smart	5
2.2. Conteúdo da embalagem	6
3. Instalação	6
3.1. Adicionando o sensor de movimento ISM 1001 a uma conta no aplicativo Izy Smart	6
3.2. Fixando o ISM 1001	7
Termo de garantia	9

# 1. Especificações técnicas

Padrões de comunicação	IEEE 802.15.4 GHz (Zigbee)
Frequência de operação	2,4 GHz (Zigbee)
Alcance da conexão Zigbee	100 metros sem barreiras
Cor	Branco
Alimentação	3 Vdc, CR 123A
Temperatura de operação	-10 °C a +55 °C umidade 10%~90% (sem condensação)
Alarme de bateria fraca	Sim, através do aplicativo Izy Smart
Altura instalação	2,2 metros
Ângulo de detecção	90°
Distância de detecção	Até 8 metros
Dimensões (L × A × P)	48,4 × 48,4 × 53,4 mm

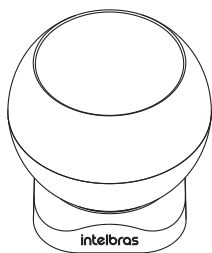
## 2. Produto

### 2.1. Conheça seu sistema de segurança smart



Item Nome	Descrição
1 Luz indicadora do sistema	Indica o status do sensor. » <b>Piscando vermelho:</b> detectou movimento. » <b>Piscando verde:</b> modo de adição.
2 Lente de Fresnel	Componente responsável pelo ângulo de abertura e pontos de detecção do sensor de movimento.
3 Base magnética	Base para fixação do sensor.
4 Corpo do produto	Removível ao girar, para ter acesso a bateria.

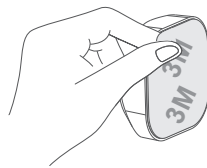
## 2.2. Conteúdo da embalagem



1× ISM 1001 sensor smart



1× guia de instalação



1× fita dupla face

## 3. Instalação

Para começar a utilizar seu sensor de movimento ISM 1001, é preciso ter instalado no seu smartphone, o aplicativo Intelbras Izy Smart.

**Obs.:** se você já fez o download, instalou e criou uma conta no aplicativo Izy Smart, pule para o item Adicionando o sensor de abertura ISI 1001 a uma conta no aplicativo Izy Smart.

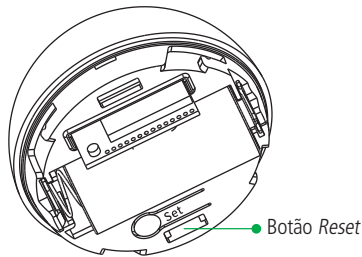
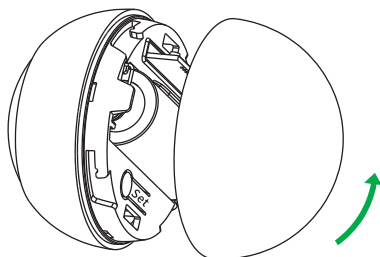
» Baixe e instale o aplicativo Intelbras Izy Smart no seu smartphone disponível na disponível na App Store® e Google Play TM.

**Obs.:** em algum momento será pedido um código de verificação para criar sua conta. Caso não encontre-o em sua caixa de e-mail, verifique a caixa de Spam.

### 3.1. Adicionando o sensor de movimento ISM 1001 a uma conta no aplicativo Izy Smart

**Obs.:** para adicionar o sensor na sua conta a sua conta no aplicativo Izy Smart, primeiramente assegure que você possui adicionado uma central compatível. Caso não tenha instalado a central ICA 1001, consulte o guia rápido da central ou faça o download do manual completo no site da Intelbras.

1. Abra o aplicativo Intelbras Izy Smart e clique em *Adicionar Acessório*;
2. Na próxima tela selecione o acessório que deseja adicionar (nesse caso o ISM 1001);
3. Selecione a central a qual você deseja vincular seu acessório (é possível ter mais de uma central na mesma conta) e clique em *Próximo*;
4. Gire a tampa do corpo do sensor e segure o botão de reset até a luz indicadora começar a piscar.
5. Confirme se o sensor foi adicionado corretamente e caso queira, renomeie-o.



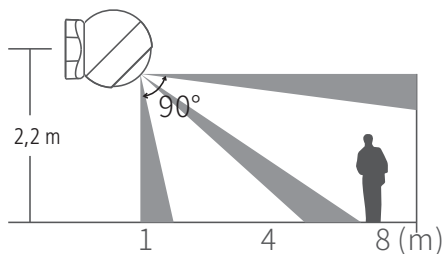
Para instalar mais dispositivos, basta repetir os passos descritos acima.

**Importante:** cada central suporta até 32 dispositivos.

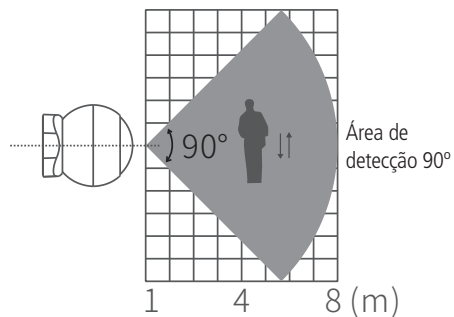
**Obs.:** os dispositivos também podem ser adicionados clicando na central.

### 3.2. Fixando o ISM 1001

É aconselhável instalar o ISM 1001 a uma altura de 2,2 metros e em locais onde o sensor possa detectar os movimentos dos usuários, conforme figura abaixo.

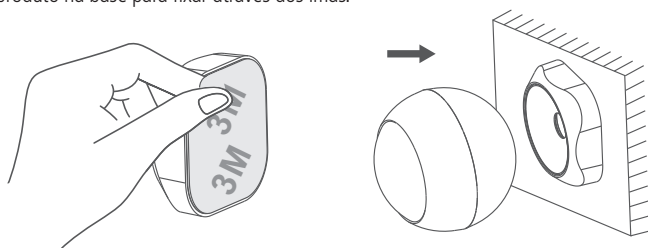


Área válida de detecção vista de lado



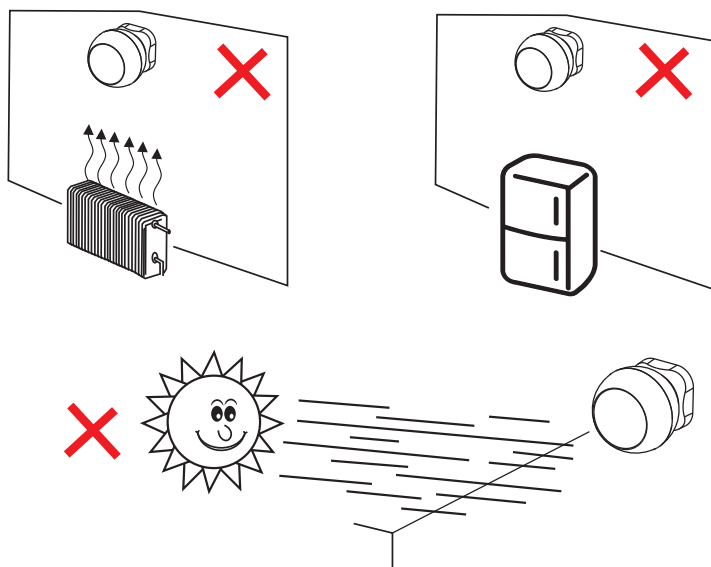
Área de detecção vista de cima

Remova a película de proteção da fita adesiva que está na base do produto e fixe a base no local desejado. Após a fixação aproxime o corpo do produto na base para fixar através dos imãs.



**Obs.:** » Certifique-se de que a superfície está limpa e seca antes de fixá-lo com a fita dupla face.

- » Superfícies metálicas podem diminuir o alcance da comunicação com a central ICA 1001.
- » Não deve ter nenhum objeto na área de detecção, pois isso pode atrapalhar o funcionamento do produto.
- » Não instale o sensor próximo de ar-condicionado, ventiladores, geladeiras, fornos e outros objetos que causam mudança de temperatura e incidência de luz solar.





# Termo de garantia

---

Fica expresso que esta garantia contratual é conferida mediante as seguintes condições:

---

Nome do cliente:

Assinatura do cliente:

Nº da nota fiscal:

Data da compra:

Modelo:

Nº de série:

Revendedor:

---

1. Todas as partes, peças e componentes do produto são garantidos contra eventuais vícios de fabricação, que porventura venham a apresentar, pelo prazo de 1 (um) ano – sendo este de 90 (noventa) dias de garantia legal e 9 (nove) meses de garantia contratual –, contado a partir da data da compra do produto pelo Senhor Consumidor, conforme consta na nota fiscal de compra do produto, que é parte integrante deste Termo em todo o território nacional. Esta garantia contratual compreende a troca gratuita de partes, peças e componentes que apresentarem vício de fabricação, incluindo as despesas com a mão de obra utilizada nesse reparo. Caso não seja constatado vício de fabricação, e sim vício(s) proveniente(s) de uso inadequado, o Senhor Consumidor arcará com essas despesas.
2. A instalação do produto deve ser feita de acordo com o Manual do Produto e/ou Guia de Instalação. Caso seu produto necessite a instalação e configuração por um técnico capacitado, procure um profissional idôneo e especializado, sendo que os custos desses serviços não estão inclusos no valor do produto.
3. Constatado o vício, o Senhor Consumidor deverá imediatamente comunicar-se com o Serviço Autorizado mais próximo que conste na relação oferecida pelo fabricante – somente estes estão autorizados a examinar e sanar o defeito durante o prazo de garantia aqui previsto. Se isso não for respeitado, esta garantia perderá sua validade, pois estará caracterizada a violação do produto.
4. Na eventualidade de o Senhor Consumidor solicitar atendimento domiciliar, deverá encaminhar-se ao Serviço Autorizado mais próximo para consulta da taxa de visita técnica. Caso seja constatada a necessidade da retirada do produto, as despesas decorrentes, como as de transporte e segurança de ida e volta do produto, ficam sob a responsabilidade do Senhor Consumidor.
5. A garantia perderá totalmente sua validade na ocorrência de quaisquer das hipóteses a seguir: a) se o vício não for de fabricação, mas sim causado pelo Senhor Consumidor ou por terceiros estranhos ao fabricante; b) se os danos ao produto forem oriundos de acidentes, sinistros, agentes da natureza (raios, inundações, desabamentos, etc.), umidade, tensão na rede elétrica (sobretensão provocada por acidentes ou flutuações excessivas na rede), instalação/uso em desacordo com o manual do usuário ou decorrentes do desgaste natural das partes, peças e componentes; c) se o produto tiver sofrido influência de natureza química, eletromagnética, elétrica ou animal (insetos, etc.); d) se o número de série do produto tiver sido adulterado ou rasurado; e) se o aparelho tiver sido violado.
6. Esta garantia não cobre perda de dados, portanto, recomenda-se, se for o caso do produto, que o Consumidor faça uma cópia de segurança regularmente dos dados que constam no produto.
7. A Intelbras não se responsabiliza pela instalação deste produto, e também por eventuais tentativas de fraudes e/ou sabotagens em seus produtos. Mantenha as atualizações do software e aplicativos utilizados em dia, se for o caso, assim como as proteções de rede necessárias para proteção contra invasões (hackers). O equipamento é garantido contra vícios dentro das suas condições normais de uso, sendo importante que se tenha ciência de que, por ser um equipamento eletrônico, não está livre de fraudes e burlas que possam interferir no seu correto funcionamento.

Sendo estas as condições deste Termo de Garantia complementar, a Intelbras S/A se reserva o direito de alterar as características gerais, técnicas e estéticas de seus produtos sem aviso prévio.

O processo de fabricação deste produto não é coberto pelos requisitos da ISO 14001.

Todas as imagens deste manual são ilustrativas.

# intelbras

---



*fale com a gente*

**Suporte a clientes:** (48) 2106 0006

**Fórum:** [forum.intelbras.com.br](http://forum.intelbras.com.br)

**Suporte via chat:** [intelbras.com.br/suporte-tecnico](http://intelbras.com.br/suporte-tecnico)

**Suporte via e-mail:** [suporte@intelbras.com.br](mailto:suporte@intelbras.com.br)

**SAC:** 0800 7042767

**Onde comprar? Quem instala?:** 0800 7245115

Importado no Brasil por: Intelbras S/A – Indústria de Telecomunicação Eletrônica Brasileira  
Rodovia SC 281, km 4,5 – Sertão do Maruim – São José/SC – 88122-001  
CNPJ 82.901.000/0014-41 – [www.intelbras.com.br](http://www.intelbras.com.br)

01.21  
Origem: China