

intelbras

Manual do usuário

ANM 3004 ST

ANM 3008 ST

intelbras

ANM 3004/3008 ST

Central de alarme

Parabéns, você acaba de adquirir um produto com a qualidade e segurança Intelbras.

As centrais de alarme ANM 3004 ST e ANM 3008 ST são compactas e de fácil programação e possuem 5 memórias para telefones, função *Pânico*, zona 24 horas, proteção contra curto-circuito ou inversão de polaridade, memória EEPROM, entre outras facilidades. Pode ser conectada a vários tipos de sensores, como sensor de abertura e infravermelho.

Índice

| | |
|---|----|
| 1. Especificações técnicas | 5 |
| 2. Características | 5 |
| 3. Instalação | 6 |
| 3.1. ANM 3004 ST | 6 |
| 3.2. ANM 3008 ST | 7 |
| 3.3. Antena | 7 |
| 3.4. Bateria (cabo de fio paralelo bicolor) | 8 |
| 3.5. Alimentação AC (rede elétrica) | 8 |
| 3.6. Aterramento | 8 |
| 3.7. Auxiliar: saída de 14,5 Vdc | 8 |
| 3.8. Sirene | 9 |
| 3.9. Zonas | 9 |
| 3.10. LED | 9 |
| 3.11. Linha e fone | 9 |
| 4. Programação | 9 |
| 4.1. Modo de programação | 10 |
| Modo de edição com visualização | 10 |
| 4.2. Senha e permissões | 10 |
| Permissões via controle remoto | 11 |
| 4.3. Comandos de telefonia | 11 |
| Programação de telefones | 11 |
| Exclusão de um número telefônico | 12 |
| 4.4. Função <i>Pânico</i> pelo controle remoto | 12 |
| 4.5. Controle remoto | 13 |
| 4.6. Manual do usuário controle remoto XAC 4000 Smart Control | 13 |
| Especificações técnicas | 13 |
| Homologação | 13 |
| 4.7. Sensores sem fio | 14 |
| 4.8. Reset dos dispositivos sem fio | 14 |
| 4.9. Configurações de zona | 15 |
| Habilitar/desabilitar zonas | 15 |
| Zona temporizada | 15 |
| Temporização de entrada | 16 |
| Temporização de saída | 16 |
| Zona inteligente | 16 |
| Tempo da zona inteligente | 17 |
| Zona 24 horas | 17 |
| 4.10. Tempo da sirene | 18 |
| 4.11. Autoativação | 18 |

| | |
|---|----|
| 4.12. Ativação/desativação de funções | 19 |
| Ativação de funções | 19 |
| 4.13. Reset do sistema | 19 |
| 4.14. Reset da senha master | 19 |
| 5. Operação | 20 |
| <hr/> | |
| 5.1. Descrição dos LEDs de indicação do teclado | 20 |
| 5.2. Bypass | 20 |
| 5.3. Ativação/desativação da central de alarme | 20 |
| Desativação do sistema | 20 |
| Controle remoto | 20 |
| Termo de garantia | 21 |
| <hr/> | |

1. Especificações técnicas

| | |
|--|--|
| Alimentação AC | 90 a 265 Vac (automática) (recomenda-se a utilização de um cabo com bitola ≥ 1 mm) |
| Corrente de saída auxiliar | 200 mA máximo (recomenda-se a utilização de um cabo com bitola ≤ 26 AWG) |
| Consumo médio stand by | ANM 3004 ST = 580 mW ANM 3008 ST = 580 mW |
| Corrente de saída de sirene | Com bateria até 1,5 A Sem bateria até 300 mA |
| Alimentação DC | Bateria de 12 V/7 Ah (não fornecida) |
| Temperatura operacional | -10 °C a 50 °C |
| Dimensões com embalagem individual (L x A x C) | 97 x 277 x 211 mm |
| Dimensões sem embalagem individual (L x A x C) | 95 x 275 x 209 mm |

2. Características

As centrais de alarme ANM 3004 ST e ANM 3008 ST são microprocessadas, com as seguintes características:

- » Receptor incorporado e controle remoto com bateria incluso (compatível apenas com modulação OOK).
- » Aceita até 30 dispositivos sem fio (compatível apenas com modulação OOK).
- » Alcance: até 100 metros com vista direta em campo aberto.
- » Controle remoto.
- » 1 senha master e capacidade para 8 permissões via controle remoto.
- » Discagem em DTMF.
- » Memória para 5 números de telefone com até 20 dígitos.
- » Função *Pânico* pelo controle remoto.
- » Zona 24 horas programável.
- » Autoativação programável por inatividade.
- » Carregador de bateria (12 V) com proteção contra curto-circuito ou inversão de polaridade.
- » Temporização programável para entrada e/ou saída independente.
- » Bypass - desativação de um ou mais setores temporariamente, via teclado.
- » Fonte chaveada full range de 90 a 265 Vac (automático).

Não garantimos o cadastro/funcionamento de nossas centrais com sensores sem fio que não sejam fabricados pela Intelbras.

No que diz respeito aos controles remotos de outros fabricantes, eles devem possuir as seguintes características para funcionar com nossas centrais:

1. Trabalhar na modulação OOK;
2. Trabalhar na frequência 433,92 Mhz;
3. Taxa de transmissão de 1,886 Kbps.

O programa fica armazenado em memória EEPROM, que não se apaga mesmo com falta total de energia (rede elétrica e bateria), garantindo assim, a segurança do código de acesso e dos parâmetros programados.

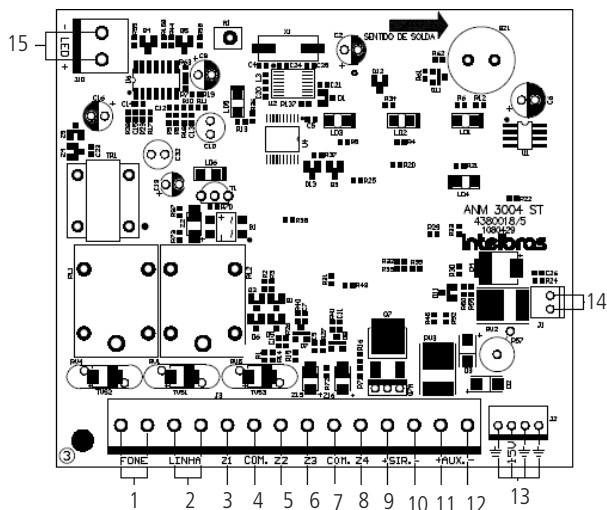
Também ficam armazenadas na memória EEPROM, todas as condições de setup da central. Se seu sistema de alarme não possuir bateria ou a bateria estiver descarregada e se o fornecimento de energia elétrica for interrompido, assim que o fornecimento se restabelecer, a central assumirá a mesma condição anterior.

3. Instalação

Após abrir a caixa da central, é possível visualizar um cabo para conexão da bateria, os bornes de conexão, conexão da sirene, alimentação auxiliar para periféricos (infravermelho, cerca elétrica, etc.), sensores e telefone.

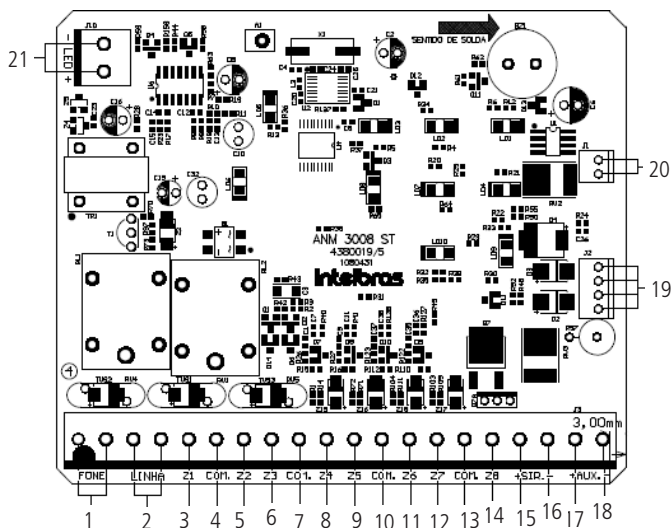
A ANM 3004 ST possui quatro zonas mistas e a ANM 3008 ST possui oito zonas mistas, conforme as figuras a seguir.

3.1. ANM 3004 ST



1. Saída para telefones.
2. Entrada para linha telefônica.
3. Entrada da zona 1 para conexão de sensor com fio.
4. Comum para conexão dos sensores com fio da zona 1 e zona 2.
5. Entrada da zona 2 para conexão de sensor com fio.
6. Entrada da zona 3 para conexão de sensor com fio.
7. Comum para conexão dos sensores com fio da zona 3 e zona 4.
8. Entrada da zona 4 para conexão de sensor com fio.
9. Positivo da saída de sirene.
10. Negativo da saída de sirene.
11. Positivo da saída auxiliar.
12. Negativo da saída auxiliar.
13. Alimentação proveniente da fonte chaveada.
14. Conector da bateria.
15. Conexão do LED Ativada.

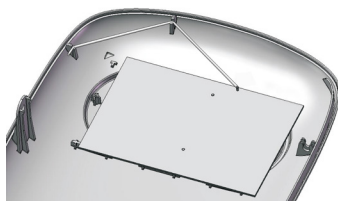
3.2. ANM 3008 ST



1. Saída para telefones.
2. Entrada para linha telefônica.
3. Entrada da zona 1 para conexão de sensor com fio.
4. Comum para conexão dos sensores com fio da zona 1 e zona 2.
5. Entrada da zona 2 para conexão de sensor com fio.
6. Entrada da zona 3 para conexão de sensor com fio.
7. Comum para conexão dos sensores com fio da zona 3 e zona 4.
8. Entrada da zona 4 para conexão de sensor com fio.
9. Entrada da zona 5 para conexão de sensor com fio.
10. Comum para conexão dos sensores com fio da zona 5 e zona 6.
11. Entrada da zona 6 para conexão de sensor com fio.
12. Entrada da zona 7 para conexão de sensor com fio.
13. Comum para conexão dos sensores com fio da zona 7 e zona 8.
14. Entrada da zona 8 para conexão de sensor com fio.
15. Positivo da saída de sirene.
16. Negativo da saída de sirene.
17. Positivo da saída auxiliar.
18. Negativo da saída auxiliar.
19. Alimentação proveniente da fonte chaveada.
20. Conector da bateria.
21. Conexão do LED Ativada.

3.3. Antena

Mantenha a antena instalada conforme a figura a seguir:



Antena

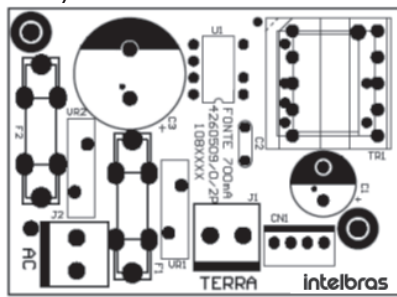
3.4. Bateria (cabo de fio paralelo bicolor)

Esta saída é utilizada para ligar a bateria do sistema de alarme. Durante o funcionamento normal, esta saída é um carregador para a bateria. Na falta de energia na rede elétrica, a bateria fornecerá energia ao sistema.

Para conectar a bateria na caixa da central, conecte o fio preto no polo negativo da bateria, e o fio vermelho no polo positivo.

A central possui proteção contra inversão de polaridade, caso o cabo de bateria seja ligado invertido. Sendo assim, retire o cabo e conecte-o na posição correta.

3.5. Alimentação AC (rede elétrica)



Fonte ANM 3004/3008 ST

A central é equipada com uma fonte chaveada full range que opera com tensão de entrada entre 90 e 265 Vac sem a necessidade de chave seletora de tensão.

Na placa da fonte há um borne de dois terminais (ver figura anterior) para conectar a central à rede elétrica e outro borne para conectá-la ao aterramento.

Nesta placa, também se localiza dois fusíveis de proteção da central. Caso necessite trocá-los, faça a troca por um fusível com retardo de mesmo valor (400 mA).

3.6. Aterramento

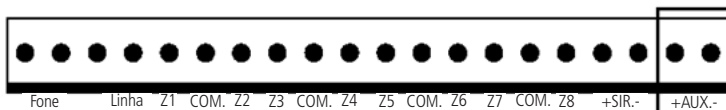


Terminal terra ANM 3004/3008 ST

Conecte o respectivo terminal ao *Terra* de sua instalação elétrica.

Atenção: é muito importante que se faça esta conexão para que sua central tenha uma maior proteção contra raios e sobrecarga pela rede elétrica e/ou linha telefônica. Caso você não faça esta conexão, a central funcionará normalmente, mas ficará desprotegida contra estas sobrecargas. A garantia não cobre possíveis danos provocados por raios (mesmo com o aterramento).

3.7. Auxiliar: saída de 14,5 Vdc



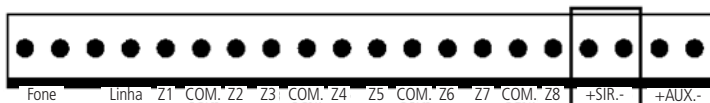
Esta saída é utilizada para alimentar acessórios, como a interface para cerca elétrica, sensores de infravermelho, entre outros.

» **Corrente máxima:** 250 mA.

Atenção: ao ligar, observe a polaridade (+/-).

Obs.: o limite anterior deve ser respeitado para o correto funcionamento do produto.

3.8. Sirene



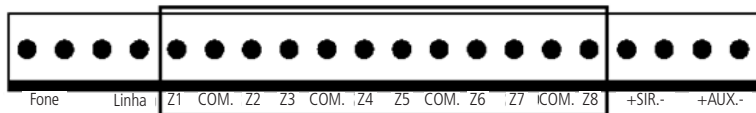
Esta saída é utilizada para ligar a sirene do sistema de alarme. Podem ser ligadas uma ou mais sirenes, desde que a corrente total seja:

- » **Sem bateria:** 400 mA.
- » **Com bateria:** 1,5 A.

Atenção: ao ligar, observe a polaridade (+/-).

Obs.: os limites anteriores devem ser respeitados para o correto funcionamento do produto. Quando a central estiver sem bateria ou com a bateria descarregada, e a demanda de corrente da sirene for maior que o especificado para o caso sem bateria (400 mA), a sirene não tocará de forma contínua.

3.9. Zonas

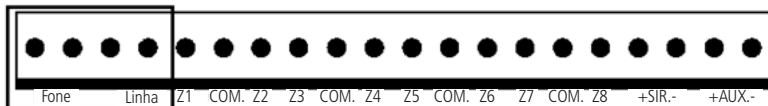


A ligação dos sensores com fio nos bornes das zonas da central de alarme deve ser feita com cabo 4x26 AWG ou superior, com comprimento máximo de 100 m e resistência total de 10 Ω . Estes bornes estão divididos em grupos de três terminais, sendo o do meio comum e os dos lados entradas para zonas. Por exemplo, para ligar um sensor na zona 1 ligue um dos fios no terminal COM e o outro no terminal Z1.

3.10. LED

Esta saída é utilizada para conexão de um LED que indicará a ativação da central de alarme. Quando a central estiver ativada o LED acenderá. Este LED deve ser conectado diretamente nos terminais do borne, considerando uma corrente máxima de 6 mA.

3.11. Linha e fone



O borne *Linha* é a entrada da linha telefônica, conecte neste borne os dois fios da linha telefônica pública.

O borne *Fone* é a saída da linha telefônica, conecte neste borne os fios dos aparelhos telefônicos instalados no local.

4. Programação

A central de alarme possui diversos parâmetros programáveis, o que a torna versátil, permitindo otimizar o seu funcionamento para cada necessidade.

Estas configurações são armazenadas em uma memória interna especial, que mantém estas informações mesmo quando a central for desligada da rede elétrica ou a bateria for removida, evitando a necessidade de reprogramação frequente.

Para programar estes parâmetros, é necessário o uso de uma senha especial, denominada senha master. **Padrão de fábrica:** 1234.

Recomenda-se que a senha seja modificada durante a instalação para aumentar a segurança do sistema, pois este recurso impedirá que pessoas não autorizadas possam alterar as configurações da central de alarme. Ver item 4.2. *Senha e permissões.*

Obs.: » Para sua segurança, não revele a senha master a terceiros.

- » Se a senha master for esquecida, siga o procedimento de Reset do sistema, pois, sem esta senha, é impossível acessar o modo de programação da central.

Além da configuração do funcionamento da central, o modo de programação permite ao usuário realizar o teste de funcionamento dos sensores e dos números telefônicos programados.

4.1. Modo de programação

Para modificar qualquer parâmetro de funcionamento da central, é necessário entrar no modo de programação. Siga o procedimento:

Prog + SENHA MASTER + **COMANDO** + SENHA MASTER

1. Ao pressionar a tecla *Prog* + senha master, o LED *Ativada/Programa* começará a piscar, indicando que a central entrou em modo de programação;
2. Digite o comando da programação desejada;
Obs.: se nenhuma sequência de programação for digitada durante três minutos, a central retornará ao seu modo de operação normal. Para anular a digitação de um comando antes de finalizá-lo, pressione a tecla *Apagar* e comece a digitação do comando novamente.
3. Para sair do modo de programação digite a senha master.

Modo de edição com visualização

Para realizar a alteração de alguns parâmetros, a central utiliza um modo de edição diferenciado, que simplifica a entrada dos dados e permite a visualização da programação atual.

Após a entrada da sequência de programação, cada uma das teclas de 1 a 8 do teclado representam as zonas que serão programadas/alteradas (no modelo ANM 3004 ST, as teclas são de 1 a 4, devido ao menor número de zonas disponíveis).

A apresentação inicial indica a programação atual deste parâmetro. Sendo assim, se a tecla estiver acesa, a função estará habilitada, se a tecla estiver apagada, a função estará desabilitada.

Para alterar o estado (habilitada ou desabilitada), pressione a mesma tecla e o seu estado será invertido.

Após o término da configuração, pressione a tecla *Enter* para salvar a configuração e sair do modo de edição.

Se a tecla *Apagar* ou qualquer tecla inválida for pressionada, as alterações serão descartadas e o teclado sairá do modo de edição, aguardando a próxima sequência de programação.

As funções, configuráveis por este modo de edição são:

- » Ativação/desativação de zonas.
- » Zonas temporizadas.
- » Zonas inteligentes.
- » Zonas 24 horas.
- » Permissões via controle remoto.
- » Ativação/desativação de funções.

Estes comandos também podem ser utilizados para visualizar os parâmetros programados. Após visualizar, pressione a tecla *Apagar* para cancelar a operação.

4.2. Senha e permissões

As centrais ANM 3004 ST e ANM 3008 ST possuem uma senha master para entrar no modo de programação e armar e desarmar a central por completo, e 8 permissões via controle remoto, que podem ser programadas de acordo com a necessidade do usuário. Alguns exemplos de utilização:

- » Senha que arma a central completa.
- » Permissão que só arma e desarma zonas programadas.

É possível programar uma tecla do controle remoto ligado à senha master para armar/desarmar a central completamente e o outro botão com uma permissão para armar/desarmar a central parcialmente. Com isso, é possível armar a central completamente ao sair da área protegida, ou armar somente os sensores da parte externa, enquanto houver circulação de pessoas na parte interna.

Atenção: antes de alterar a senha master, tenha certeza de memorizá-la ou anotá-la em algum lugar, pois o modo de programação só poderá ser novamente acessado através da nova senha. Ver item 4.13. *Reset do sistema.*

A senha master dá acesso ao modo de programação e possibilita alterar a própria senha master e as configurações da central de alarme. Estrutura do comando:



Obs.: a senha a ser programada (ou alterada) deve conter exatamente 4 dígitos, por exemplo 4590.

Para programar a senha, siga o procedimento:

1. Digite *Prog* + senha master para acessar o modo de programação. O LED *Ativada/Programa* piscará;
2. Pressione a tecla *Prog*, o LED *Rede/Bateria* acenderá;
3. Digite o comando (200);
4. Digite os quatro dígitos do novo código (qualquer número de 0 a 9 em qualquer sequência, inclusive números repetidos);
5. Pressione a tecla *Enter*;
6. Digite a senha master para sair do modo de programação.

Permissões via controle remoto

As centrais ANM 3004 e ANM 3008 ST possuem 8 permissões via controle remoto, sendo possível configurar quais zonas cada uma das permissões poderá ativar ou desativar.

Por exemplo, é possível configurar uma permissão para ativar apenas a zona 1, uma para ativar apenas a zona 2 e outra para ativar as zonas 3 e 4. Desse modo, o sistema pode ser ativado ou desativado como se fossem três centrais independentes. Estrutura do comando:

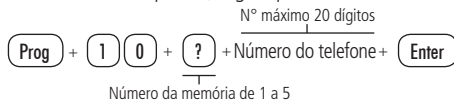


1. Digite *Prog* + senha master para acessar o modo de programação. O LED *Ativada/Programa* piscará;
2. Pressione a tecla *Prog*, o LED *Rede/Bateria* acenderá;
3. Digite o comando (21);
4. Digite o número da permissão que deseja configurar e pressione *Enter*;
5. Após o comando acima, a central entra no modo de edição, onde cada tecla representa uma determinada zona. Utilize as teclas de 1 a 4 (ANM 3004 ST) ou de 1 a 8 (ANM 3008 ST) para inverter o estado da zona. Apenas as teclas referentes às zonas que poderão ser ativadas pela permissão devem permanecer acesas;
6. Pressione a tecla *Enter* para confirmar ou *Apagar* para cancelar a alteração;
7. Insira a próxima sequência de programação, ou a senha master para finalizar a configuração da central.

4.3. Comandos de telefonia

Programação de telefones

As centrais ANM 3004 e ANM 3008 ST possuem 5 memórias para telefones. Para programar os telefones a serem chamados (em caso de ocorrência de eventos, alarme ou pânico), siga o procedimento:



1. Digite *Prog* + senha master para acessar o modo de programação. O LED *Ativada/Programa* piscará;
2. Pressione a tecla *Prog*, o LED *Rede/Bateria* acenderá;
3. Digite o comando (10);
4. Digite o número da memória a ser programada (de 1 a 5);

Obs.: o número da memória deverá ser digitado sempre com 1 dígito, por exemplo, para memória 3, deve-se digitar 3 (três).

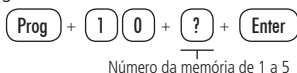
5. Digite o número do telefone a ser programado, começando pelo DDD, se houver necessidade;

6. Proceda como se estivesse discando o telefone (até vinte dígitos);
 - » Para inserir *, pressione a tecla *Ativar*.
 - » Para inserir #, pressione a tecla *Anular*.
 - » Para inserir uma pausa entre dígitos, pressione a tecla *F1*.
7. Após inserir o número do telefone, pressione a tecla *Enter*;
8. Para programar as outras memórias, repita os passos de 2 a 6;
9. Após a programação de todas as memórias desejadas (de 1 a 5), saia do modo de programação digitando a senha master.

Obs.: quando se programa um número de telefone, esta operação apaga automaticamente o número que estava programado anteriormente nesta memória.

Exclusão de um número telefônico

Para apagar um telefone previamente programado:



1. Digite *Prog* + senha master para acessar o modo de programação. O LED *Ativada/Programa* piscará;
2. Pressione a tecla *Prog*, o LED *Rede/Bateria* acenderá;
3. Digite o comando (10);
4. Digite o número da memória a ser excluída (de 1 a 5);

Obs.: o número da memória deverá ser digitado sempre com 1 dígito, por exemplo, para memória 3, deve-se digitar 3 (três).

5. Pressione a tecla *Enter*;
6. Digite a senha master para sair do modo de programação.

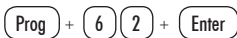
4.4. Função Pânico pelo controle remoto

Esta função foi concebida para ser utilizada no momento de uma situação de perigo a fim de solicitar ajuda. Há dois modos de operação:

- » **Audível (padrão):** a sirene é acionada e a central liga para os telefones programados.
- » **Silencioso:** a central liga para os telefones programados, porém a sirene permanece desligada.

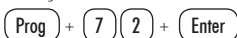
Obs.: para mudar a configuração do modo de operação ver item 4.12. Ativação/desativação de funções.

É possível programar um dos botões do controle remoto para a função *Pânico*. Dessa forma, quando for necessário realizar o acionamento dessa função basta pressionar o botão programado.



1. Digite *Prog* + senha master para acessar o modo de programação. O LED *Ativada/Programa* piscará;
2. Coloque a bateria no controle sem fio;
3. Pressione a tecla *Prog*, o LED *Rede/Bateria* se acenderá;
4. Digite o comando (62);
5. Pressione a tecla *Enter*, os LEDs das zonas começarão a piscar, indicando que a central está pronta para receber o código;
6. Acione o controle. Se o código foi aceito, o teclado emitirá 3 bipes curtos e os LEDs voltarão ao estado normal. Se o código já foi programado ou a memória estiver cheia (30 dispositivos sem fio), será emitido um bipe longo de erro, indicando que a programação não foi realizada;
7. Repita os passos de 3 a 6 para programar outro dispositivo;
8. Digite a senha master para sair do modo de programação.

Para apagar os dispositivos programados desta função:



1. Digite *Prog* + senha master para acessar o modo de programação. O LED *Ativada/Programa* piscará;

2. Pressione a tecla *Prog*, o LED *Rede/Bateria* se acenderá;
3. Digite o comando (72);
4. Pressione a tecla *Enter*, o teclado emitirá 3 bipes curtos indicando que os dispositivos programados para a função foram apagados;
5. Digite a senha master para sair do modo de programação.

4.5. Controle remoto

É possível programar controles remotos para a senha master e para cada uma das permissões das centrais ANM 3004 ST e ANM 3008 ST. Isso permite, por exemplo, programar um controle para armar e desarmar a central de alarme completamente e outro para armar e desarmar apenas a zona 1, e outras possibilidades de acordo com sua necessidade. Para programar um controle remoto, digite:

Prog + **6** **0** **0** + **?** + **Enter**

1. Digite *Prog* + senha master para acessar o modo de programação. O LED *Ativada/Programa* piscará;
2. Pressione a tecla *Prog*, o LED *Rede/Bateria* se acenderá;
3. Digite o comando (600);
4. Pressione 0 para senha master ou pressione de 1 a 8 para as permissões e pressione *Enter*. Os LEDs das zonas começarão a piscar, indicando que a central está pronta para aprender o código do controle remoto;
5. Acione o botão do controle remoto (lembre-se de colocar a bateria);
6. A central de alarme emitirá 3 bipes seguidos para indicar que o controle remoto foi aceito, ou emitirá um bipe de erro para indicar que o controle remoto já foi programado anteriormente;
7. Para programar outros controles remotos, repita os passos de 2 a 6;
8. Digite a senha master para sair do modo de programação.

Para apagar os controles remotos, digite:

Prog + **7** **0** **0** + **?** + **Enter**

1. Digite *Prog* + senha master para acessar o modo de programação. O LED *Ativada/Programa* piscará;
2. Pressione a tecla *Prog*, o LED *Rede/Bateria* se acenderá;
3. Digite o comando (700);
4. Pressione o número da permissão desejada (0 para senha master e de 1 a 8 para as permissões);
5. Pressione a tecla *Enter*, o teclado emitirá 3 bipes curtos indicando que os controles remotos foram apagados;
6. Digite a senha master para sair do modo de programação.

4.6. Manual do usuário controle remoto XAC 4000 Smart Control

Parabéns, você acaba de adquirir um produto com a qualidade e segurança Intelbras.

O controle remoto XAC 4000 Smart Control, possui 3 botões (canais) independentes, design moderno, e alimentação por uma única bateria tipo *Botão de 3 V*.

Especificações técnicas

| | |
|-------------|-------------------------|
| Acionamento | 3 botões de comando |
| Frequência | 433,92 MHz |
| Modulação | FSK/OOK |
| Alimentação | Bateria de 3 Vdc CR2032 |
| Cor | Preto |

Homologação



Este equipamento opera em caráter secundário, isto é, não tem direito a proteção contra interferência prejudicial, mesmo de estações do mesmo tipo, e não pode causar interferência a sistemas operando em caráter primário.

4.7. Sensores sem fio

A ANM 3004 ST possui 4 zonas mistas e a ANM 3008 ST possui 8 zonas mistas. A zona mista permite ligar sensores com fio e sem fio em uma mesma zona. É possível programar mais de um sensor por zona, sempre respeitando o limite de 30 dispositivos sem fio, entre controles remotos e sensores sem fio. Caso não esteja utilizando sensores com fio, os bornes de zona devem ser fechados com um pedaço de fio. Por exemplo, ligue uma ponta do fio no borne Z1 e a outra no borne COM. Proceda da mesma maneira para as outras zonas.

Para programar sensores em uma zona, digite:

Prog + **6** **1** **0** + **?** + **Enter** + Acione o sensor sem fio
Número da zona com 1 dígito

1. Digite *Prog* + senha master para acessar o modo de programação. O LED *Ativada/Programa* piscará;
2. Coloque a bateria no sensor sem fio;
3. Pressione a tecla *Prog*, o LED *Rede/Bateria* se acenderá;
4. Digite o comando (610);
5. Digite o número da zona com um dígito;
6. Pressione a tecla *Enter*. Os LEDs das zonas começarão a piscar, indicando que a central está pronta para receber o código;
7. Acione o sensor sem fio. Se o código foi aceito, o teclado emitirá 3 bipes curtos e os LEDs voltarão ao estado normal. Se o código já foi programado ou a memória estiver cheia (30 dispositivos sem fio), será emitido um bipe longo de erro, indicando que a programação não foi realizada;
8. Repita os passos de 3 a 7 para programar outro sensor sem fio;
9. Digite a senha master para sair do modo de programação.

Para apagar os sensores programados em uma zona, digite:

Prog + **7** **1** **0** + **?** + **Enter**
Número da zona com 1 dígito

1. Digite *Prog* + senha master para acessar o modo de programação. O LED *Ativada/Programa* piscará;
2. Pressione a tecla *Prog*, o LED *Rede/Bateria* se acenderá;
3. Digite o comando (710);
4. Digite o número da zona com um dígito;
5. Pressione a tecla *Enter*. O teclado emitirá 3 bipes curtos indicando que os sensores programados para a zona foram apagados;
6. Repita os passos de 2 a 5 para apagar os sensores de outra zona;
7. Digite a senha master para sair do modo de programação.

4.8. Reset dos dispositivos sem fio

Este comando apaga todos os dispositivos sem fio programados.

Prog + **7** + **Anular** + **Enter**

1. Digite *Prog* + senha master para acessar o modo de programação. O LED *Ativada/Programa* piscará;
2. Pressione a tecla *Prog*, o LED *Rede/Bateria* se acenderá;
3. Digite o comando (7);
4. Pressione a tecla *Anular*;
5. Pressione a tecla *Enter*. O teclado emitirá 3 bipes curtos indicando que todos os dispositivos programados foram apagados;
6. Digite a senha master para sair do modo de programação.

4.9. Configurações de zona

Habilitar/desabilitar zonas

As zonas que não estiverem sendo utilizadas devem ser desabilitadas para que não disparem quando a central for ativada. Quando uma zona está desabilitada o LED correspondente permanecerá apagado.

Estrutura do comando:

Prog + **3** **0** **0** + **Enter**

1. Digite *Prog* + senha master para acessar o modo de programação. O LED *Ativada/Programa* piscará;
2. No modo de programação, pressione a tecla *Prog*;
3. Digite o comando (300);
4. Pressione a tecla *Enter*;
5. Após esta sequência, a central entrará no modo de edição, onde cada tecla representa uma determinada zona. Utilize as teclas de 1 a 4 (na ANM 3004 ST) ou de 1 a 8 (na ANM 3008 ST) para inverter o estado da zona. Apenas as teclas referentes às zonas que deverão permanecer habilitadas ficarão acesas;
6. Pressione a tecla *Enter* para confirmar ou *Apagar* para cancelar a alteração;
7. Insira a próxima sequência de programação, ou a senha master para finalizar a configuração da central.

Exemplo:

Para desativar as zonas 3 e 4 da central, siga o procedimento:

1. Digite *Prog* + 300 + *Enter*;
2. As teclas de 3 e 4 devem permanecer apagadas. Se alguma delas estiver acesa, pressione-a para apagá-la, desabilitando assim o reconhecimento da zona. As teclas 1 e 2 devem permanecer acesas, se estiver utilizando a central ANM 3008 ST, as teclas 5 a 8 também deverão estar acesas;
3. Caso alguma delas estiver apagada, pressione-a para acendê-la, habilitando assim o reconhecimento da zona;
4. Pressione *Enter* para salvar esta configuração.

Zona temporizada

Permite definir quais zonas serão temporizadas quando a central estiver ativada.

Quando a central estiver ativada e uma zona temporizada for aberta, a temporização de entrada será iniciada. Se uma zona não temporizada for aberta ou o sistema não for desativado antes que a temporização acabe, a central irá disparar.

A duração da temporização pode variar de 0 a 255 segundos e o seu valor é definido nas configurações de *Temporização de entrada* e *Temporização de saída*.

Estrutura do comando:

Prog + **3** **1** **0** + **Enter**

1. Digite *Prog* + senha master para acessar o modo de programação. O LED *Ativada/Programa* piscará;
2. No modo de programação, pressione a tecla *Prog*;
3. Digite o comando (310);
4. Pressione a tecla *Enter*;
5. Após esta sequência, a central entra no modo de edição, onde cada tecla representa uma determinada zona. Utilize as teclas de 1 a 4 (na ANM 3004 ST) ou de 1 a 8 (na ANM 3008 ST) para inverter o estado da zona de forma que, apenas as teclas referentes às zonas que deverão ser temporizadas fiquem acesas;
6. Pressione a tecla *Enter* para confirmar ou *Apagar* para cancelar a alteração;
7. Aceso a próxima sequência de programação, ou a senha master para finalizar a configuração da central.

Exemplo:

Para programar a zona 1 como zona temporizada, siga o procedimento:

1. Digite *Prog* + 310 + *Enter*;
2. As teclas de 2 a 8 devem permanecer apagadas. Se alguma delas estiver acesa, pressione-a para apagá-la, desabilitando assim a função de temporização destas zonas;
3. A tecla 1 deve ficar acesa. Se ela estiver apagada, pressione-a para acendê-la, habilitando assim a função de temporização nesta zona;

4. Pressione *Enter* para salvar esta configuração.

Temporização de entrada

A temporização de entrada é utilizada quando se deseja ter um tempo para entrar no ambiente protegido e desativar a central sem disparar o alarme.

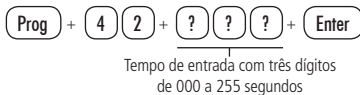
Padrão de fábrica: *desativada*.

Quando está ativada, se houver o acionamento de algum sensor ligado à zona temporizada, a central memoriza e espera o tempo programado para disparar o alarme. Portanto, se a central não for desativada durante esse período, o alarme será disparado independentemente de o sensor ter voltado ao normal.

A temporização de entrada é válida para as zonas que foram programadas como temporizada para entrada.

Este tempo é programável de 000 (temporização desativada) até 255 segundos.

Os passos para se programar são os seguintes:



1. Digite *Prog* + senha master para acessar o modo de programação. O LED *Ativada/Programa* piscará;
2. No modo de programação, pressione a tecla *Prog*;
3. Digite o comando (42);
4. Digite o tempo de entrada (sempre três dígitos, por exemplo, para programar 9 segundos digite 009);
5. Pressione a tecla *Enter*;
6. Digite a senha master para sair do modo de programação.

Obs.: caso seja programado o tempo como 000, a temporização de entrada será desativada, independente da definição da zona.

Temporização de saída

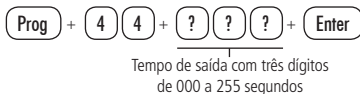
A temporização de saída é utilizada quando se deseja ativar a central pelo teclado para sair do ambiente, antes que o alarme dispare. Todas as zonas são afetadas pela temporização de saída, exceto às zonas 24h. Este tempo é programável de 000 (temporização desativada) até 255 segundos.

Padrão de fábrica: 30 segundos.

Com a temporização programada, quando a central de alarme for ativada pelo teclado, este emitirá um bipe a cada segundo, e ao faltar 5 segundos para terminar o tempo, os bipes ficarão mais rápidos.

A temporização de saída é válida somente para ativação da central via teclado. Quando a ativação é feita via controle remoto, a temporização será sempre zero (instantâneo).

Para alterar a temporização, digite:



1. Digite *Prog* + senha master para acessar o modo de programação. O LED *Ativada/Programa* piscará;
2. No modo de programação, pressione a tecla *Prog*;
3. Digite o comando (44);
4. Digite o tempo de saída (sempre três dígitos, por exemplo, para programar 9 segundos digite 009);
5. Pressione a tecla *Enter*;
6. Digite a senha master para sair do modo de programação.

Obs.: caso seja programado o tempo como 000, a temporização de saída será desativada.

Zona inteligente

Esta função modifica a lógica de acionamento da zona e é utilizada para diminuir a possibilidade de ocorrer um disparo falso.

Se este modo de operação estiver habilitado em uma determinada zona, um disparo ocorrerá apenas nas seguintes condições:

- » Se houver duas aberturas, dentro do período de tempo programado na configuração de tempo da zona inteligente.
- » Se a zona permanecer aberta durante o período de tempo programado na configuração de tempo da zona inteligente.
- » Se a central estiver disparando, a zona se torna imediata.

Para programar a temporização da zona inteligente, ver item *Tempo da zona inteligente*. Estrutura do comando:

(Prog) + (0) (5) (0) + (Enter)

1. Digite *Prog* + senha master para acessar o modo de programação. O LED *Ativada/Programa* piscará;
2. No modo de programação, pressione a tecla *Prog*;
3. Digite o comando (050);
4. Pressione a tecla *Enter*;
5. Após esta sequência, a central entra no modo de edição, onde cada tecla representa uma determinada zona. Utilize as teclas de 1 a 4 (na ANM 3004 ST) ou de 1 a 8 (na ANM 3008 ST) para inverter o estado da zona, para que apenas as teclas referentes às zonas inteligentes fiquem acesas;
6. Pressione a tecla *Enter* para confirmar ou *Apagar* para cancelar a alteração;
7. Insira a próxima sequência de programação, ou a senha master para finalizar a configuração da central.

Exemplo:

Para programar as zonas 1 e 2 como zonas inteligentes, siga o procedimento:

1. Digite *Prog* + 050 + *Enter*;
2. As teclas de 3 a 8 devem permanecer apagadas. Se alguma delas estiver acesa, pressione-a para apagá-la, desabilitando assim a função de zona inteligente nestas zonas;
3. As teclas 1 e 2 devem permanecer acesas. Se alguma delas estiver apagada, pressione-a para acendê-la, habilitando assim a função de zona inteligente nestas zonas;
4. Pressione *Enter* para salvar esta configuração.

Tempo da zona inteligente

Para programar o tempo da zona inteligente, siga o procedimento:

(Prog) + (4) (9) + (?)(?)(?) + (Enter)

Tempo da zona inteligente com
três dígitos de 010 a 255 segundos

1. Digite *Prog* + senha master para acessar o modo de programação. O LED *Ativada/Programa* piscará;
2. Pressione a tecla *Prog*, o LED *Rede/Bateria* se acenderá;
3. Digite o comando (49);
4. Digite o tempo da zona inteligente (sempre três dígitos, por exemplo, para programar 10 segundos digite 010);
5. Pressione a tecla *Enter*;
6. Digite a senha master para sair do modo de programação.

Zona 24 horas

Permite selecionar uma ou mais zonas, as quais devem permanecer ativas 24 horas por dia, mesmo quando a central de alarme estiver desarmada.

Esta função normalmente é habilitada para definir zonas que protegem áreas restritas do ambiente, como por exemplo, cercas elétricas ou pontos de acesso que normalmente não são utilizados no período em que a central de alarme permanece desarmada.

Estrutura do comando:

(Prog) + (3) (3) (0) + (Enter)

1. Digite *Prog* + senha master para acessar o modo de programação. O LED *Ativada/Programa* piscará;
2. No modo de programação, pressione a tecla *Prog*;
3. Digite o comando (330);
4. Pressione a tecla *Enter*;
5. Após esta sequência, a central entrará no modo de edição, onde cada tecla representa uma determinada zona. Utilize as

teclas de 1 a 4 (na ANM 3004 ST) ou de 1 a 8 (na ANM 3008 ST) para inverter o estado da zona de forma que, apenas as teclas referentes às zonas que deverão ser 24 horas fiquem acesas;

6. Pressione a tecla *Enter* para confirmar ou *Apagar* para cancelar a alteração;
7. Acesse a próxima sequência de programação, ou a senha master para finalizar a configuração da central.

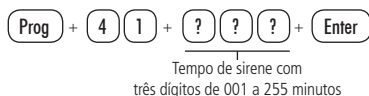
Exemplo:

Para ativar a função de 24 horas nas zonas 3 e 4 da central, siga o procedimento:

1. Digite *Prog* + 330 + *Enter*;
2. As teclas de 3 e 4 devem permanecer acesas. Se alguma delas estiver apagada, pressione-a para acendê-la, habilitando assim a função 24 horas da zona;
3. As teclas 1 e 2 devem permanecer apagadas, se estiver utilizando a central ANM 3008 ST, as teclas 5 a 8 também deverão estar apagadas;
4. Caso alguma delas estiver acesa, pressione-a para apagá-la, desabilitando assim a função de reconhecimento 24 horas das zonas;
5. Pressione *Enter* para salvar esta configuração.

4.10. Tempo da sirene

Esse é o tempo que a sirene fica ligada após a violação ocorrer e pode ser programado entre 001 e 255 minutos. Para programar, siga o procedimento:



Obs.: se for programado 000, o tempo de sirene será de 15 minutos.

1. Digite *Prog* + senha master para acessar o modo de programação. O LED *Ativada/Programa* piscará;
2. Pressione a tecla *Prog*, o LED *Rede/Bateria* se acenderá;
3. Digite o comando (41);
4. Digite o tempo de sirene (sempre três dígitos, por exemplo, para programar 3 minutos digite 003);
5. Pressione a tecla *Enter*;
6. Digite a senha master para sair do modo de programação.

Padrão de fábrica: 15 minutos.

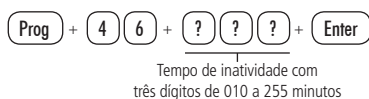
4.11. Autoativação

A função *Autoativação* ativa a central de alarme se todas as zonas estiverem fechadas e não tenha ocorrido nenhum movimento no ambiente durante o tempo programado.

O tempo é programável de 010 a 255 minutos.

Em um local onde não existe um horário fixo para ativar a central de alarme podemos programar a autoativação para ocorrer sempre que todos os sensores fiquem fechados, por exemplo, por 50 minutos. Este tempo deve ser escolhido de acordo com a rotina do local. Se for bastante movimentado, o tempo pode ser menor. Se houver pouca circulação de pessoas, o tempo deve ser maior, para evitar que a central de alarme seja ativada numa hora indesejada.

Estrutura do comando:



- » **Tempo de inatividade:** é o tempo que as zonas devem permanecer fechadas para que ocorra a *Autoativação*, sempre com três dígitos. Caso seja digitado 000 no campo *Tempo de inatividade*, a *Autoativação* será cancelada. Execute a sequência a seguir para configurar a *Autoativação*:

Para configurar a *Autoativação*, siga o procedimento:

1. Digite *Prog* + senha master para acessar o modo de programação. O LED *Ativada/Programa* piscará;
2. Pressione a tecla *Prog*, o LED *Rede/Bateria* se acenderá;

3. Digite o comando (46);
4. Digite o tempo de inatividade (sempre três dígitos, por exemplo, para programar 9 minutos digite 09);
5. Pressione a tecla *Enter*;
6. Digite a senha master para sair do modo de programação.

4.12. Ativação/desativação de funções

A central possui duas funções que podem ser ativadas ou desativadas de acordo com a necessidade de cada instalação. A seguir, a descrição de cada função:

- » **Bipe da sirene no arme/desarme:** ativa ou desativa o bipe emitido pela sirene no arme ou desarme da central de alarme.
- » **Pânico silencioso:** a central de alarme pode discar para os telefones programados e emitir pela linha telefônica, um bipe durante aproximadamente 50 segundos no telefone chamado. A sirene permanece desligada.

Ativação de funções

Estrutura do comando:

Prog + 5 1 + Enter

1. Digite *Prog* + senha master para acessar o modo de programação. O LED *Ativada/Programa* piscará;
2. Pressione a tecla *Prog*, o LED *Rede/Bateria* se acenderá;
3. Digite o comando (51);
4. Pressione a tecla *Enter*;
5. Após esta sequência, a central entra no modo de edição, onde cada tecla representa uma determinada função. Utilize as teclas de 1 a 2 para inverter o estado da função de forma que, apenas as teclas referentes às funções que deverão permanecer habilitadas fiquem acesas;
 - » **1** = bipe da sirene no arme/desarme.
 - » **2** = pânico silencioso.
6. Pressione a tecla *Enter* para confirmar ou *Apagar* para cancelar a alteração;
7. Acesse a próxima sequência de programação, ou a senha master para finalizar a configuração da central.

4.13. Reset do sistema

Para executar o reset pelo modo de programação, siga o procedimento:

Prog + 0 0 + Enter

1. Digite *Prog* + senha master para acessar o modo de programação. O LED *Ativada/Programa* piscará;
2. Pressione a tecla *Prog*, o LED *Rede/Bateria* se acenderá;
3. Digite o comando (00);
4. Pressione a tecla *Enter*.

Obs.: o Reset do sistema não apaga os dispositivos sem fio programados.

4.14. Reset da senha master

Caso tenha esquecido a senha master, não será possível entrar no modo de programação e ter acesso às configurações da central. Caso isso ocorra, há um reset da senha master. Para realizar esse reset:

1. Desligue a central da rede AC e da bateria;
2. Mantenha pressionado a tecla *Apagar*;
3. Ligue a central na rede AC ou na bateria;
4. A senha master voltará ao padrão de fábrica 1234.

5. Operação

Após finalizar a instalação e fiação, ligue a central e feche a caixa, primeiro na rede elétrica e depois na bateria. Após a programação dos parâmetros da sua central de alarme ANM 3004 ST ou ANM 3008 ST, observe a seguir, a maneira correta de utilizar o produto.

5.1. Descrição dos LEDs de indicação do teclado

Após ligar a central, a condição dos LEDs deverá ser:

- » **Ativada/Programa:** deverá estar apagado. Este LED acende quando a central for ativada. Quando a central está em modo de programação este LED estará piscando.
- » **Rede elétrica/Bateria:** este LED indica a condição da rede elétrica e bateria. Estará aceso continuamente quando a central estiver conectada a rede elétrica e conectada a uma bateria carregada ou apenas conectada com a rede elétrica. Com a rede elétrica, caso a bateria esteja descarregada com uma tensão de aproximadamente 12 V ou inferior, este LED estará piscando rapidamente. O LED só deixará de piscar quando o nível de tensão na bateria ultrapassar aproximadamente 13 V. Na falta de energia na rede, havendo apenas a alimentação pela bateria, este LED estará piscando lentamente. Caso o fornecimento de energia elétrica esteja normal e este LED estiver apagado (sem bateria) ou piscando lentamente (com bateria), o fusível da rede ou a fonte AC da central podem estar queimados. Nesse caso, procure a assistência técnica.

5.2. Bypass

Permite que o usuário desabilite temporariamente uma ou mais zonas. O bypass pode ser programado no máximo 30 segundos antes de ativar o sistema. Quando é desarmado, as zonas que estavam em bypass voltam à configuração normal.

Para realizar bypass de zonas, siga o procedimento:

1. Com o sistema desativado e fora do modo de programação, pressione a tecla *Anular*;
2. Digite o número da zona que deseja desativar, sempre com dois dígitos (por exemplo, para a zona 3, digite 03);
3. Pressione a tecla *Anular* novamente;
4. Após pressionar a tecla *Anular* pela segunda vez, o LED da zona selecionada ficará piscando para indicar que a programação foi aceita;
5. Para realizar bypass de mais de uma zona repita os passos 1, 2 e 3;
6. Em caso de erro na escolha da zona, pressione a tecla *Anular* duas vezes e retorne ao passo 1;
7. Digite a senha master para ativar a central.

5.3. Ativação/desativação da central de alarme

A central de alarme pode ser ativada ou desativada de diferentes maneiras, dependendo das configurações. No caso de ativação pelo teclado, é necessário programar a temporização de saída, deste modo, haverá um tempo programado para sair da área protegida sem que a central dispare.

Padrão de fábrica: 30 segundos.

Obs.: em caso de erro na digitação da senha, pressione a tecla *Apagar* e insira a senha novamente.

Desativação do sistema

As zonas pelas quais o usuário precisa caminhar até chegar ao teclado devem ser programadas para que o alarme não dispare quando as zonas se abrirem.

As zonas devem ser programadas como zona temporizada para entrada, assim, ao abrir uma delas, a contagem do tempo de entrada será iniciada e uma senha válida deverá ser digitada no teclado antes que a temporização termine. Caso contrário, o alarme irá disparar. Após digitar a senha, o LED *Ativada/Programa* se apagará para indicar que o sistema foi desativado.

Controle remoto

Para ativar/desativar a central, pressione a tecla do controle remoto previamente programada. Quando a central for ativada, a sirene emitirá apenas 1 bipe, quando a central for desativada, a sirene emitirá 2 bipes. Caso algum problema tenha sido detectado, a sirene emitirá 4 bipes curtos na ativação e 2 bipes curtos na desativação.

Termo de garantia

Fica expresso que esta garantia contratual é conferida mediante as seguintes condições:

Nome do cliente:

Assinatura do cliente:

Nº da nota fiscal:

Data da compra:

Modelo:

Nº de série:

Revendedor:

1. Todas as partes, peças e componentes do produto são garantidos contra eventuais vícios de fabricação, que porventura venham a apresentar, pelo prazo de 1 (um) ano, sendo este prazo de 3 (três) meses de garantia legal mais 9 (nove) meses de garantia contratual –, contado a partir da data da compra do produto pelo Senhor Consumidor, conforme consta na nota fiscal de compra do produto, que é parte integrante deste Termo em todo o território nacional. Esta garantia contratual compreende a troca gratuita de partes, peças e componentes que apresentarem vício de fabricação, incluindo as despesas com a mão de obra utilizada nesse reparo. Caso não seja constatado vício de fabricação, e sim vício(s) proveniente(s) de uso inadequado, o Senhor Consumidor arcará com essas despesas.
2. A instalação do produto deve ser feita de acordo com o Manual do Produto e/ou Guia de Instalação. Caso seu produto necessite a instalação e configuração por um técnico capacitado, procure um profissional idôneo e especializado, sendo que os custos desses serviços não estão incluídos no valor do produto.
3. Constatado o vício, o Senhor Consumidor deverá imediatamente comunicar-se com o Serviço Autorizado mais próximo que conste na relação oferecida pelo fabricante – somente estes estão autorizados a examinar e sanar o defeito durante o prazo de garantia aqui previsto. Se isso não for respeitado, esta garantia perderá sua validade, pois estará caracterizada a violação do produto.
4. Na eventualidade de o Senhor Consumidor solicitar atendimento domiciliar, deverá encaminhar-se ao Serviço Autorizado mais próximo para consulta da taxa de visita técnica. Caso seja constatada a necessidade da retirada do produto, as despesas decorrentes, como as de transporte e segurança de ida e volta do produto, ficam sob a responsabilidade do Senhor Consumidor.
5. A garantia perderá totalmente sua validade na ocorrência de quaisquer das hipóteses a seguir: a) se o vício não for de fabricação, mas sim causado pelo Senhor Consumidor ou por terceiros estranhos ao fabricante; b) se os danos ao produto forem oriundos de acidentes, sinistros, agentes da natureza (raios, inundações, desabamentos, etc.), umidade, tensão na rede elétrica (sobretensão provocada por acidentes ou flutuações excessivas na rede), instalação/uso em desacordo com o manual do usuário ou decorrentes do desgaste natural das partes, peças e componentes; c) se o produto tiver sofrido influência de natureza química, eletromagnética, elétrica ou animal (insetos, etc.); d) se o número de série do produto tiver sido adulterado ou rasurado; e) se o aparelho tiver sido violado.
6. Esta garantia não cobre perda de dados, portanto, recomenda-se, se for o caso do produto, que o Consumidor faça uma cópia de segurança regularmente dos dados que constam no produto.
7. A Intelbras não se responsabiliza pela instalação deste produto, e também por eventuais tentativas de fraudes e/ou sabotagens em seus produtos. Mantenha as atualizações do software e aplicativos utilizados em dia, se for o caso, assim como as proteções de rede necessárias para proteção contra invasões (hackers). O equipamento é garantido contra vícios dentro das suas condições normais de uso, sendo importante que se tenha ciência de que, por ser um equipamento eletrônico, não está livre de fraudes e burlas que possam interferir no seu correto funcionamento.

Sendo estas as condições deste Termo de Garantia complementar, a Intelbras S/A se reserva o direito de alterar as características gerais, técnicas e estéticas de seus produtos sem aviso prévio.

O processo de fabricação deste produto não é coberto pelos requisitos da ISO 14001.

Todas as imagens deste manual são ilustrativas.

Produto beneficiado pela Legislação de Informática.

intelbras



fale com a gente

Suporte a clientes: (48) 2106 0006

Fórum: forum.intelbras.com.br

Suporte via chat: intelbras.com.br/suporte-tecnico

Suporte via e-mail: suporte@intelbras.com.br

SAC: 0800 7042767

Onde comprar? Quem instala?: 0800 7245115

Produzido por: Intelbras S/A – Indústria de Telecomunicação Eletrônica Brasileira
Rodovia BR 459, km 124 – Distrito Industrial – Santa Rita do Sapucaí/MG – 37540-000
CNPJ 82.901.000/0016-03 – www.intelbras.com.br

02.19
Indústria brasileira